

# STATISTIKBERICHT 2018

DER ÖSTERREICHISCHEN VOLKSHOCHSCHULEN  
FÜR DAS ARBEITSJAHR 2016/17

STEFAN VATER, PETER ZWIELEHNER (AUSWERTUNG, TABELLEN, DIAGRAMME)

Knowledge  
Base  
Erwachsenen  
**Bildung**



VERBAND ÖSTERREICHISCHER VOLKSHOCHSCHULEN  
PÄDAGOGISCHE ARBEITS- UND FORSCHUNGSSTELLE

WIEN 2018

GEFÖRDERT AUS DEN MITTELN DES

 Bundesministerium  
Bildung, Wissenschaft  
und Forschung

## INHALT

### STATISTIK IM ÜBERBLICK:

Markante Daten 2016/17 .....	1
Tabelle 1: Statistik im Vergleich zum Vorjahr .....	2

### KURSE, TEILNAHMEN, EINZELVERANSTALTUNGEN, BESUCHERINNEN:

Tabelle 2: Entwicklung in Zahlen seit 1950/51 / Österreich .....	3
Diagramm 1: Entwicklung der Kurs- und Teilnehmezahlen seit 1950/51 (exkl. Weiterbildung) .....	4
Tabelle 3: Kurse und Teilnahmen nach Bundesländern / Entwicklung / Durchschnittliche Belegungszahlen .....	5
Tabelle 4: Vergleich der Kurse und Teilnahmen nach Bundesländern .....	6
Tabelle 5: Frauen- und Männeranteil nach Bundesländern .....	7
Diagramm 2: Frauen- und Männeranteil / Entwicklung / Österreich .....	8
Tabelle 6: Entwicklung der Einzelveranstaltungen und BesucherInnenzahlen nach Bundesländern .....	9
Diagramm 3: Verteilung der Einzelveranstaltungen (Teilnahmen) nach Fachbereichen / Österreich .....	10
Tabelle 7: Vergleich der Kurse und Teilnahmen mit der österreichischen Bevölkerung / Angebots- und Weiterbildungsdichte .....	11
Tabelle 8: Vergleich der Kurse, Teilnahmen und Unterrichtseinheiten nach Bundesländern mit dem Vorjahr .....	12
Diagramm 4: Teilnehmezahlen nach Bundesländern im Vergleich zum Vorjahr .....	13
Diagramm 5: Kurszahlen nach Bundesländern im Vergleich zum Vorjahr .....	13

### FACHBEREICHE & GESCHLECHTERPROPORTIONEN:

Tabelle 9: Verteilung der Teilnahmen und Unterrichtseinheiten nach Fachbereichen / Entwicklung / Österreich .....	14
Diagramm 6: Verteilung der Teilnahmen nach Fachbereichen / Österreich .....	15
Tabelle 10/11: Verteilung und Veränderung der Teilnahmen nach Fachbereichen und Bundesländern im Vergleich zum Vorjahr .....	16-17
Tabelle 12: Frauen- und Männeranteil nach Fachbereichen für die Bundesländer .....	18
Diagramm 7: Frauen- und Männeranteil nach Fachbereichen / Österreich .....	19

### SOZIALE GRUPPEN:

Diagramm 8A/8B Soziale Gruppen der VHS Teilnahmen / Personenbezogene Daten der VHS TeilnehmerInnen .....	20
--	----

### ALTERSGRUPPEN:

Tabelle 16: Verteilung der Teilnahmen nach Altersgruppen / Entwicklung / Österreich / Vergleich mit den EinwohnerInnenzahlen .....	21
Diagramm 9: Verteilung der Teilnahmen nach Altersgruppen / Österreich .....	22
Tabelle 17/18: Verteilung der Teilnahmen nach Altersgruppen für die Bundesländer/Fachbereiche .....	23-24

### KURSLEITERINNEN / WEITERBILDUNG:

Tabelle 19/20: KursleiterInnen und Weiterbildungsveranstaltungen nach Bundesländern .....	25
---	----

### UNTERRICHTSEINHEITEN / TEILNAHME-EINHEITEN:

Tabelle 21: Unterrichtseinheiten und Teilnahmeeinheiten nach Fachbereichen .....	26
--	----

### SPRACHEN:

Tabelle 22A/B: Fachbereich Sprachen (Deutsch, Englisch, Französisch, Spanisch, Italienisch) .....	27-28
---	-------

### PROJEKTE/PUBLIKATIONEN:

Tabelle 23: Projekte und Publikationen der Volkshochschulen .....	29
---	----

### BERATUNGEN/PRÜFUNGEN:

Tabelle 24/25/25A: Bildungsberatung .....	30-32
Tabelle 26: Zertifikatsprüfungen und Teilnahmen an Vorbereitungskursen .....	33

## MARKANTE DATEN IM VHS-ARBEITSJAHR 2016/17

Die Leistungsstatistik der Österreichischen Volkshochschulen weist für das Kursjahr 2016/17 50.110 Kurse (inkl. gesamter Weiterbildung für MitarbeiterInnen) aus, das bedeutet eine leichte Abnahme der durchgeführten Kurse im Vergleich zum Arbeitsjahr 2015/16 um 2%. Die Teilnahmen im Kursbereich sanken gegenüber dem statistischen Rekordjahr 2015/16 um 1,9%. Insgesamt sind im Arbeitsjahr 2016/17 513.160 Teilnahmen (inkl. gesamter Weiterbildung für MitarbeiterInnen) zu verzeichnen. Es wurden 8.727 Einzelveranstaltungen mit 257.078 Besuchen angeboten. Insgesamt konnten im Kursjahr 2016/17 somit 770.238 Teilnahmen in 58.837 Bildungsveranstaltungen an Volkshochschulen gezählt werden. Von den Kursen hatten rund 48% weniger als 15 Unterrichtseinheiten, rund 38% zwischen 15 und 30 Unterrichtseinheiten und rund 14% über 30 Unterrichtseinheiten.

An österreichischen Volkshochschulen wurden insgesamt 1.118.883 Unterrichtseinheiten angeboten, ein Plus von 5,4%. Der Frauenanteil sinkt auf 69,1%. Die Veränderung ist in einem deutlichen Zuwachs der männlichen Teilnahmen vor allem im Bereich „Grundbildung und Zweiter Bildungsweg“ begründet.

Die durchschnittliche Belegungszahl der Kurse liegt bei 10,2 Teilnahmen pro Kurs. Die größte Angebotsdichte hat Wien (9,1 Kurse je 1000 EinwohnerInnen), die durchschnittliche Angebotsdichte liegt bei 5,7 Kursen pro 1000 EinwohnerInnen. Die größte Weiterbildungsdichte ist in Salzburg mit 84,4 Teilnahmen je 1.000 EinwohnerInnen gegeben. Österreichweit liegt die Weiterbildungsdichte bei 58,6 Teilnahmen je 1.000 EinwohnerInnen.

### FACHBEREICHE

Seit Jahren quantitativ größter Fachbereich bezogen auf die Teilnahmen ist der Fachbereich „Gesundheit und Bewegung“. Der Fachbereich erreicht - mit fallender Tendenz - 39,7% der Teilnahmen. Im Fachbereich „Sprachen“ wurde dieses Jahr wieder eine Steigerung verzeichnet. Er bleibt mit 27,3% Teilnahmeanteil der zweitgrößte Fachbereich. Der Bereich „Grundbildung und Zweiter Bildungsweg“ bleibt auf 12,7% Teilnahmeanteil und drittgrößter Fachbereich. Der Fachbereich „Politik, Gesellschaft und Kultur“ hat 5,9% Anteil an den Gesamtteilnahmen. Der Fachbereich „Berufliche und berufsorientierte Bildung“ ist im aktuellen Arbeitsjahr auf 3,6% Teilnahmenanteil gestiegen. „Naturwissenschaften, Technik und Umwelt“ steht bei 1,2%. Ein anderes Bild zeigt die Anzahl der Unterrichtseinheiten: Bezogen auf die Unterrichtseinheiten ist der Fachbereich „Sprachen“ mit einem Anteil von 43,3% deutlich an erster Stelle vor den Fachbereichen „Grundbildung und Zweiter Bildungsweg“ (23%) und „Gesundheit und Bewegung“ (19,7%). Bei den Fachbereichen der Einzelveranstaltungen zeigt sich ein anderes Bild: Die teilnahmenstärksten Fachbereiche der Einzelveranstaltungen sind mit 43,2% der Fachbereich „Naturwissenschaften, Technik und Umwelt“, gefolgt vom Fachbereich „Politik, Gesellschaft und Kultur“ mit 37% (vgl. Diagramm 3).

### ALTERSSTRUKTUR

Die Altersstruktur der Teilnahmen der Volkshochschulen zeigt im mittleren Bereich (15 bis 49 Jahre) ein vergleichbares oder jüngeres Publikum als die Altersstruktur der Bevölkerung. Die Gruppe der 20- bis 49-Jährigen liegt in ihrem Anteil an den gesamten VHS-Teilnahmen bei mehr als 40%. Die 30- bis 39-Jährigen stehen mit einem Anteil von 14,8% an den Teilnahmen an erster Stelle. Am deutlichsten unterrepräsentiert im Altersstrukturvergleich mit der Bevölkerung sind die über 70-Jährigen (8,3% der Teilnahmen) und die unter 15-Jährigen (10,9% der Teilnahmen).

### BERATUNGEN, PRÜFUNGEN UND PROJEKTTÄTIGKEIT

Im Arbeitsjahr 2016/17 wurden mehr als 260.000 Bildungsberatungen durchgeführt. Diese Daten werden, wie die Daten zu Zertifikatsprüfungen und Vorbereitungskursen, seit einigen Jahren in der Volkshochschulstatistik erfasst. Volkshochschulen und ihre Verbände sind darüber hinaus zunehmend in vielen Bildungsprojekten tätig, deren Erfolg sich nicht an Teilnahme- oder Kurszahlen ablesen lässt. Auch darüber informiert diese Statistik. Details dazu finden sich ab der Tabelle 24. Online stehen weitere Auswertungen und Daten zur Verfügung unter <http://www.adulteducation.at/de/struktur/>.

**TABELLE 1: VHS-STATISTIK 2016/17 IM VERGLEICH MIT 2015/16 (INKL. INTERNER WEITERBILDUNG)**

	Arbeitsjahr	Arbeitsjahr	Veränderungen gegenüber 2015/16	
	2015/16	2016/17	absolut	in %
<b>Kurse<sup>1)</sup></b>	<b>51.122</b>	<b>50.110</b>	-1.012	-2,0%
<b>Teilnahmen<sup>2)</sup></b>	<b>523.098</b>	<b>513.160</b>	-9.938	-1,9%
<b>Unterrichtseinheiten (UE)<sup>2)</sup></b>	<b>1.061.586</b>	<b>1.118.883</b>	57.297	5,4%
<b>Teilnahmeeinheiten (TE)<sup>2)</sup></b>	<b>12.552.786</b>	<b>13.638.890</b>	1.086.104	8,7%
<b>Frauen (in Kursen)<sup>4)</sup></b>	Die Prozentsätze beziehen sich auf die Jahresergebnisse (exkl. Weiterbildung) als 100 Prozent			Relativ
	72,1%	<b>69,1%</b>	-22.426	-6,0%
<b>Männer (in Kursen)<sup>4)</sup></b>	27,9%	<b>30,9%</b>	12.543	8,6%

Diese Tabelle berücksichtigt auch die Aus- und Weiterbildungsseminare für MitarbeiterInnen, die aufgrund der geringen Differenziertheit dieser Daten (keine Aufschlüsselung nach Geschlecht, Fachbereichen und Altersstruktur) in allen weiteren Aufschlüsselungen nicht berücksichtigt werden können. Dies betrifft die Weiterbildungsdaten des Verbandes Österreichischer Volkshochschulen (VÖV) und des Verbandes Oberösterreichischer Volkshochschulen (LV OÖ).

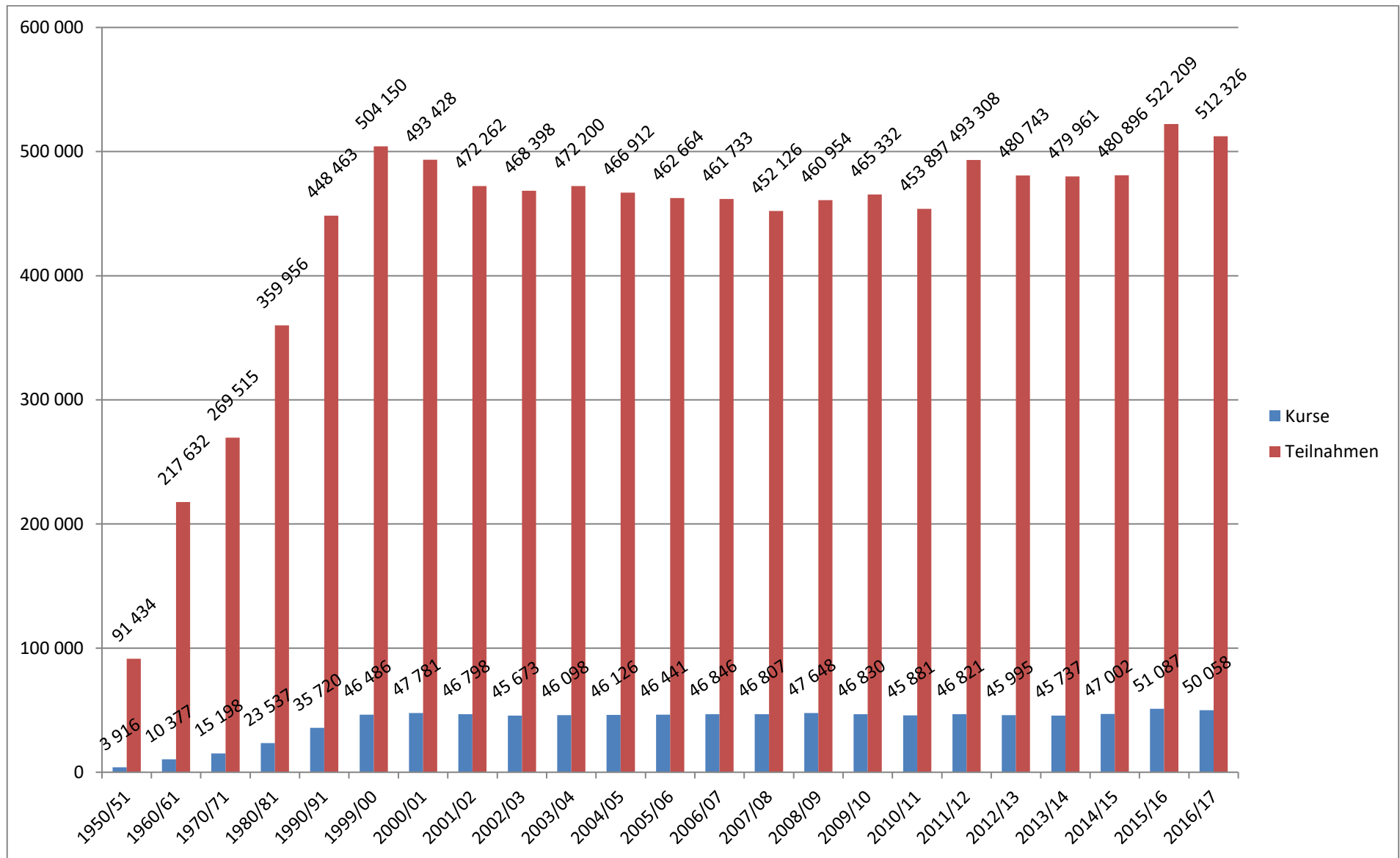
**Die folgenden Fußnoten gelten für den gesamten Bericht:**

- 1) Inklusive der Aus- und Weiterbildungsseminare für MitarbeiterInnen des VÖV und des Landesverbandes OÖ, die bei allen sonstigen Aufschlüsselungen nicht berücksichtigt werden können.
- 2) Inklusive der Teilnahmen/UE/TE an Aus- und Weiterbildungsseminare für MitarbeiterInnen des VÖV und des Landesverbandes OÖ, die bei allen sonstigen Aufschlüsselungen nicht berücksichtigt werden können.
- 4) Ohne vollständige Erfassung von Weiterbildungsveranstaltungen für MitarbeiterInnen der Volkshochschulen und des Verbandes Österreichischer Volkshochschulen.
- 5) Daten vgl. Knittler-Lux: Das Bildungsinteresse erwachsener VHS-Teilnehmer im Spiegel der Statistik. In: Die Österreichische Volkshochschule. September 1974, Heft 94, S.15-19.
- 6) Quellen: Statistik Austria, Statistisches Jahrbuch 2018, Wien 2018.

**TABELLE 2: ANZAHL DER VHS-KURSE UND DEREN TEILNAHMEN SOWIE DER EINZELVERANSTALTUNGEN UND DEREN BESUCHERINNEN SEIT DEM KURSJAHR 1950/51**

	Anzahl der Kurse	Anzahl der Teilnahmen	Männer		Frauen		Einzelveranstaltungen	Besuche
			absolut	in %	absolut	in %		
<b>Arbeitsjahr 1950/51</b>	3.916	91.434	-	-	-	-	7.374	1.434.722
<b>Arbeitsjahr 1960/61</b>	10.377	217.632	-	-	-	-	11.874	1.313.023
<b>Arbeitsjahr 1970/71</b>	15.198	269.515	-	40,0% <sup>5)</sup>	-	60,0% <sup>5)</sup>	11.398	1.207.352
<b>Arbeitsjahr 1980/81</b>	23.537	359.956 <sup>4)</sup> 372.047 <sup>2)</sup>	102.957	28,6%	256.999	71,4%	13.306	1.437.140
<b>Arbeitsjahr 1990/91</b>	35.720 <sup>4)</sup> 35.838 <sup>1)</sup>	448.463 <sup>4)</sup> 451.231 <sup>2)</sup>	110.083	24,6%	338.380	75,5%	12.977	1.196.512
<b>Arbeitsjahr 1999/00</b>	46.486 <sup>4)</sup> 46.798 <sup>1)</sup>	504.150 <sup>4)</sup> 507.705 <sup>2)</sup>	121.815	24,2%	382.335	75,8%	11.330	732.685
<b>Arbeitsjahr 2000/01</b>	47.781 <sup>4)</sup> 48.174 <sup>1)</sup>	493.428 <sup>4)</sup> 496.862 <sup>2)</sup>	118.006	23,9%	375.422	76,1%	9.491	659.993
<b>Arbeitsjahr 2010/11</b>	45.881 <sup>4)</sup> 45.932 <sup>1)</sup>	453.897 <sup>4)</sup> 454.700 <sup>2)</sup>	109.361	24,1%	344.536	75,9%	11.298	325.580
<b>Arbeitsjahr 2015/16</b>	51.087 <sup>4)</sup> 51.122 <sup>1)</sup>	522.209 <sup>4)</sup> 523.098 <sup>2)</sup>	145.587	27,9%	376.622	72,1%	8.733	256.769
<b>Arbeitsjahr 2016/17</b>	50.058 <sup>4)</sup> 50.110 <sup>1)</sup>	512.326 <sup>4)</sup> 513.160 <sup>2)</sup>	158.130	30,9%	354.196	69,1%	8.727	257.078

**DIAGRAMM 1 : ENTWICKLUNG DER VHS-KURS- UND TEILNAHMEZAHLEN SEIT 1950/51 (EXKL. INTERNER WEITERBILDUNG)**



**TABELLE 3: DURCHGEFÜHRTE VHS-KURSE UND DEREN TEILNAHMEN NACH BUNDESLÄNDERN IN DEN ARBEITSJAHREN 1990/91, 2000/01 UND 2016/17**

	Arbeitsjahr 1990/91				Arbeitsjahr 2000/01				Arbeitsjahr 2016/17				Durchschnittliche Belegungszahlen 2016/17
	Kurse		Teilnahmen		Kurse		Teilnahmen		Kurse		Teilnahmen		
	absolut	in %	absolut	in %	absolut	in %	absolut	in %	absolut	in %	absolut	in %	
<b>Burgenland</b>	345	1,0%	6.303	1,4%	819	1,7%	9.129	1,9%	1.237	2,5%	13.574	2,6%	<b>11,0</b>
<b>Kärnten</b>	1.550	4,3%	20.946	4,7%	2.684	5,6%	25.052	5,1%	2.923	5,8%	25.110	4,9%	<b>8,6</b>
<b>Niederösterreich</b>	3.475	9,7%	46.110	10,3%	5.972	12,5%	76.909	15,6%	5.961	11,9%	62.132	12,1%	<b>10,4</b>
<b>Oberösterreich</b>	7.413	20,8%	89.880	20,0%	6.622	13,9%	77.343	15,7%	7.663	15,3%	85.522	16,7%	<b>11,2</b>
<b>Salzburg</b>	2.975	8,3%	40.102	8,9%	4.541	9,5%	45.494	9,2%	4.408	8,8%	46.242	9,0%	<b>10,5</b>
<b>Steiermark</b>	4.051	11,3%	57.422	12,8%	4.797	10,0%	53.423	10,8%	5.354	10,7%	70.081	13,7%	<b>13,1</b>
<b>Tirol</b>	2.408	6,7%	39.872	8,9%	2.668	5,6%	29.915	6,1%	3.229	6,5%	28.966	5,7%	<b>9,0</b>
<b>Vorarlberg</b>	2.206	6,2%	26.984	6,0%	2.364	4,9%	27.037	5,5%	2.488	5,0%	31.615	6,2%	<b>12,7</b>
<b>Wien</b>	11.297	31,6%	120.844	26,9%	17.314	36,2%	149.126	30,2%	16.795	33,6%	149.084	29,1%	<b>8,9</b>
<b>Österreich</b>	35.720	100%	448.463	100%	47.781	100%	493.428	100%	<b>50.058</b>	<b>100,0%</b>	<b>512.326</b>	<b>100,0%</b>	<b>10,2</b>

Tabelle 3 verdeutlicht die Anteile der Bundesländer am Gesamtergebnis. Neben der EinwohnerInnenzahl werden die Bundesländerergebnisse auch von der Erwachsenen-bildungslandschaft in den Bundesländern, sowie von den Organisationsstrukturen der Volkshochschulen beeinflusst. Die Organisationsstruktur variiert je nach Bundesland - Erläuterungen dazu finden sich in der VHS-Strukturanalyse (vgl. <http://www.adulteducation.at/de/struktur/strukturanalyse/>). Die Belegungszahl ist eine Kennzahl für die durchschnittliche Kursgröße.

Weitere Vergleichsjahre finden sich im Online-Bericht unter: <http://www.adulteducation.at/de/struktur/statistik/auswertungen/>

**TABELLE 4: VERGLEICH DER DURCHFÜHRTEN VHS-KURSE UND DER TEILNAHMEN NACH BUNDESLÄNDERN IM ARBEITSJAHR 2016/17 MIT DEN ARBEITSJAHREN 2015/16, 2010/11 UND 2000/01**

	Arbeitsjahr 2016/17		Veränderungen 2016/17 gegenüber 2015/16		Veränderungen 2016/17 gegenüber 2010/11		Veränderungen 2016/17 gegenüber 2000/01	
	Kurse	Teilnahmen	Kurse in %, gerundet	Teilnahmen in %, gerundet	Kurse in %, gerundet	Teilnahmen in %, gerundet	Kurse in %, gerundet	Teilnahmen in %, gerundet
<b>Burgenland</b>	1.237	13.574	9,7%	23,4%	26,5%	52,4%	51,0%	48,7%
<b>Kärnten</b>	2.923	25.110	16,3%	13,5%	17,3%	17,6%	13,1%	0,2%
<b>Niederösterreich</b>	5.961	62.132	-3,5%	-2,3%	-3,7%	-3,4%	-0,6%	-19,2%
<b>Oberösterreich</b>	7.663	85.522	-3,5%	-2,7%	20,7%	21,0%	15,7%	10,6%
<b>Salzburg</b>	4.408	46.242	1,1%	-1,7%	6,3%	13,1%	-2,9%	1,6%
<b>Steiermark</b>	5.354	70.081	-0,8%	-2,4%	6,7%	12,4%	11,6%	31,2%
<b>Tirol</b>	3.229	28.966	-11,1%	-7,8%	1,1%	-1,1%	21,0%	-3,2%
<b>Vorarlberg</b>	2.488	31.615	9,2%	11,2%	11,1%	23,8%	5,2%	16,9%
<b>Wien</b>	16.795	149.084	-4,9%	-6,2%	10,0%	14,2%	-3,0%	0,0%
<b>Österreich</b>	<b>50.058</b>	<b>512.326</b>	<b>-2,0%</b>	<b>-1,9%</b>	<b>9,1%</b>	<b>12,9%</b>	<b>4,9%</b>	<b>3,8%</b>



**TABELLE 5: FRAUEN- UND MÄNNERANTEIL IN VHS-KURSEN NACH BUNDESLÄNDERN IN DEN ARBEITSJAHREN 1990/91, 2000/01, 2015/16 UND 2016/17 (PROZENTUELL, GERUNDET)**

	Arbeitsjahr 1990/91		Arbeitsjahr 2000/01		Arbeitsjahr 2015/16		Arbeitsjahr 2016/17			
	Frauen in %	Männer in %	Frauen in %	Männer in %	Frauen in %	Männer in %	Frauen absolut	Frauen in %	Männer absolut	Männer in %
<b>Burgenland</b>	72,6%	27,4%	75,1%	24,9%	67,5%	32,5%	<b>7.601</b>	<b>56,0%</b>	<b>5.973</b>	<b>44,0%</b>
<b>Kärnten</b>	76,4%	23,6%	76,5%	23,5%	70,3%	29,7%	<b>16.910</b>	<b>67,3%</b>	<b>8.200</b>	<b>32,7%</b>
<b>Niederösterreich</b>	74,1%	25,9%	71,9%	28,1%	74,3%	25,7%	<b>46.255</b>	<b>74,4%</b>	<b>15.877</b>	<b>25,6%</b>
<b>Oberösterreich</b>	78,5%	21,5%	81,8%	18,2%	73,3%	26,7%	<b>55.814</b>	<b>65,3%</b>	<b>29.708</b>	<b>34,7%</b>
<b>Salzburg</b>	78,4%	21,6%	78,2%	21,8%	75,7%	24,3%	<b>31.899</b>	<b>69,0%</b>	<b>14.343</b>	<b>31,0%</b>
<b>Steiermark</b>	71,6%	28,4%	79,5%	20,5%	83,8%	16,2%	<b>58.229</b>	<b>83,1%</b>	<b>11.852</b>	<b>16,9%</b>
<b>Tirol</b>	80,0%	20,0%	79,3%	20,7%	71,5%	28,5%	<b>21.884</b>	<b>75,6%</b>	<b>7.082</b>	<b>24,4%</b>
<b>Vorarlberg</b>	73,4%	26,6%	64,6%	35,4%	62,8%	37,2%	<b>19.705</b>	<b>62,3%</b>	<b>11.910</b>	<b>37,7%</b>
<b>Wien</b>	73,5%	26,5%	74,8%	25,2%	66,6%	33,4%	<b>95.899</b>	<b>64,3%</b>	<b>53.185</b>	<b>35,7%</b>
<b>Österreich</b>	75,5%	24,5%	76,1%	23,9%	72,1%	27,9%	<b>354.196</b>	<b>69,1%</b>	<b>158.130</b>	<b>30,9%</b>

## DIAGRAMM 2: FRAUEN UND MÄNNER IN VHS-KURSEN ÖSTERREICHWEIT

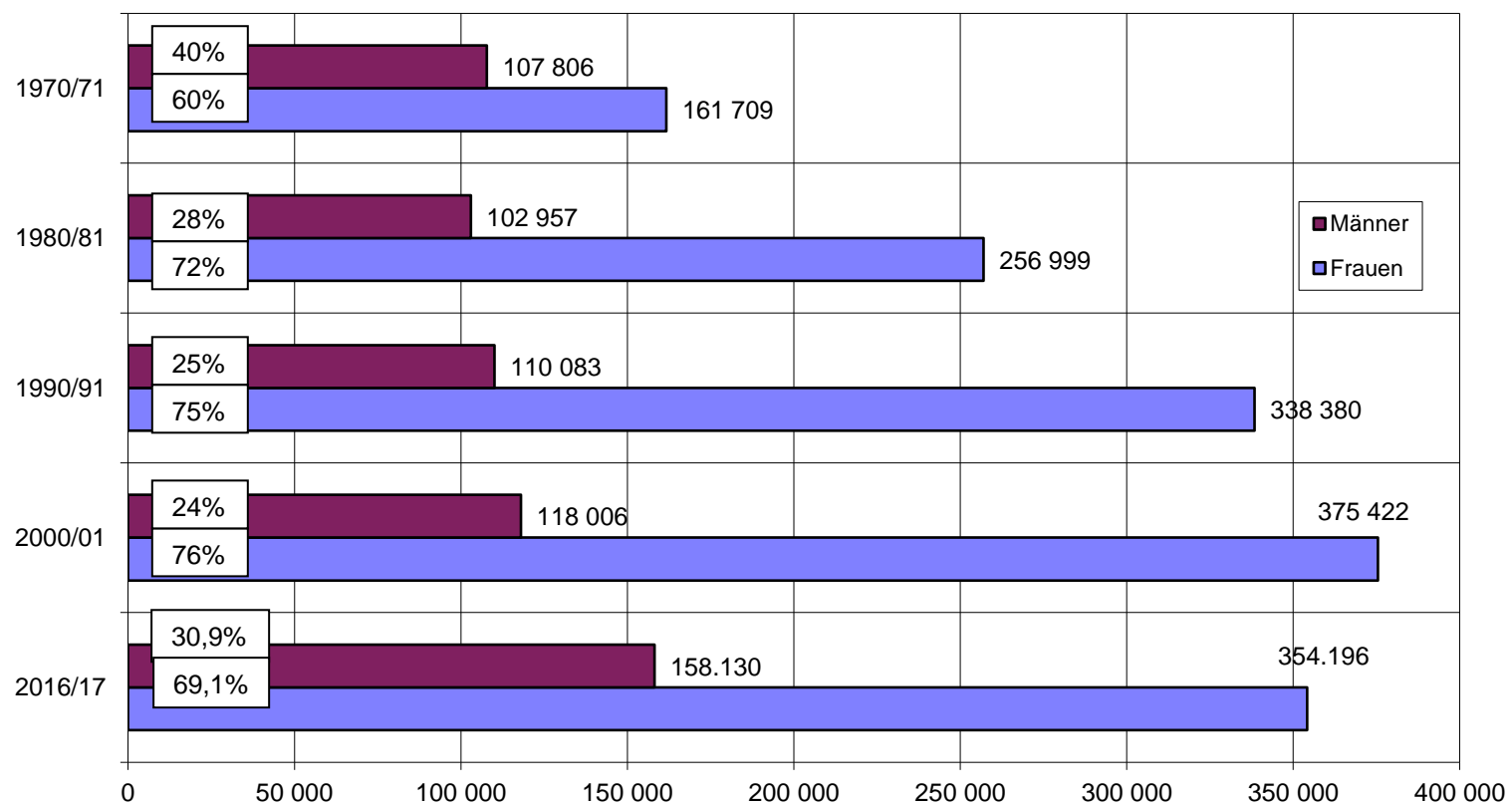


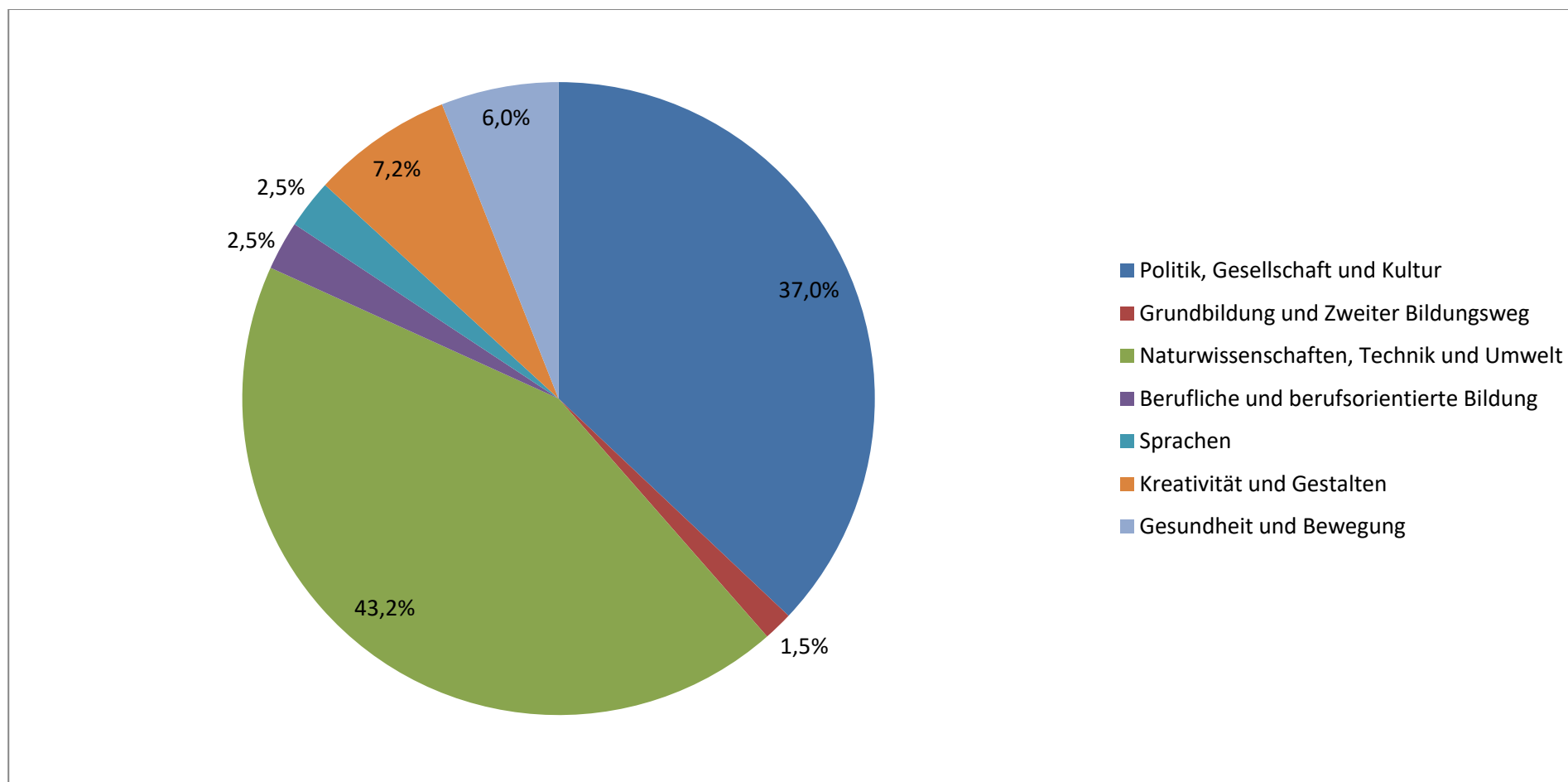
Diagramm 3 zeigt in den Balkengrößen die absoluten Teilnehmezahlen von Männern und Frauen, die Beschriftung (%) zeigt die relativen Verhältnisse.

**TABELLE 6: EINZELVERANSTALTUNGEN DER VHS UND DEREN BESUCHE NACH BUNDESLÄNDERN IN DEN ARBEITSJAHREN 1990/91, 2000/01 UND 2016/17**

	Arbeitsjahr 1990/91		Arbeitsjahr 2000/01				Arbeitsjahr 2016/17			
	Veranstaltungen	Besuche	Veranstaltungen		Besuche		Veranstaltungen		Besuche	
			absolut	in %	absolut	in %	absolut	in %	absolut	in %
<b>Burgenland</b>	45	5.563	156	1,6%	21.238	3,2%	140	1,6%	9.267	3,6%
<b>Kärnten</b>	11	5.715	31	0,3%	6.419	1,0%	811	9,3%	7.929	3,1%
<b>Niederösterreich</b>	2.552	396.095	1.527	16,1%	149.799	22,7%	978	11,2%	28.883	11,2%
<b>Oberösterreich</b>	2.390	153.645	801	8,4%	40.013	6,1%	970	11,1%	33.873	13,2%
<b>Salzburg</b>	120	44.366	98	1,0%	3.368	0,5%	56	0,6%	940	0,4%
<b>Steiermark</b>	633	36.898	202	2,1%	14.162	2,1%	201	2,3%	4.271	1,7%
<b>Tirol</b>	510	28.205	289	3,0%	18.243	2,8%	184	2,1%	6.144	2,4%
<b>Vorarlberg</b>	213	24.326	235	2,5%	13.065	2,0%	297	3,4%	3.609	1,4%
<b>Wien</b>	6.522	502.527	6.152	64,8%	393.686	59,7%	5.090	58,3%	162.162	63,1%
<b>Österreich</b>	12.977	1.196.512	9.491	100%	686.993	100%	<b>8.727</b>	<b>100,0%</b>	<b>257.078</b>	<b>100,0%</b>

Tabelle 6 zeigt nach Bundesländern differenziert die Anzahl der Einzelveranstaltungen und deren Besuche. Die Anzahl der Einzelveranstaltungen im Rahmen der Volkshochschultätigkeit geht zurück. **Ab dem Arbeitsjahr 2012/13 werden Einzelveranstaltungen wieder nach Fachbereichen erhoben. Details und Daten finden sich unter: <http://www.adulteducation.at/de/struktur/statistik/auswertungen/>.**

**DIAGRAMM 3: VERTEILUNG DER BESUCHE VON VHS-EINZELVERANSTALTUNGEN NACH FACHBEREICHEN (FB)  
IM ARBEITSJAHR 2016/17**



Mehr Information unter: <https://adulthoodeducation.at/de/struktur/statistik>

**TABELLE 7: KURSANGEBOTSDICHTE UND WEITERBILDUNGSDICHTE: VERGLEICH DER VHS-KURSE UND DEREN TEILNAHMEN MIT DEN BEVÖLKERUNGSAHLEN NACH BUNDESLÄNDERN**

	Durchgeführte Kurse 2016/17	Teilnahmen 2016/17	EinwohnerInnenzahlen Jahr 2016 <sup>6)</sup>	Kursangebotsdichte	Weiterbildungsdichte	Teilnahmen 2016/17		EinwohnerInnen 2016 <sup>6)</sup>	
				Kursangebot pro 1.000 EinwohnerInnen	Teilnahmen pro 1.000 EinwohnerInnen	weiblich in %	männlich in %	weiblich in %	männlich in %
<b>Burgenland</b>	1.237	13.574	291.663	4,2	46,5	56,0%	44,0%	50,8%	49,2%
<b>Kärnten</b>	2.923	25.110	561.099	5,2	44,8	67,3%	32,7%	51,2%	48,8%
<b>Niederösterreich</b>	5.961	62.132	1.661.109	3,6	37,4	74,4%	25,6%	50,7%	49,3%
<b>Oberösterreich</b>	7.663	85.522	1.460.276	5,2	58,6	65,3%	34,7%	50,4%	49,6%
<b>Salzburg</b>	4.408	46.242	547.639	8	84,4	69,0%	31,0%	51,0%	49,0%
<b>Steiermark</b>	5.354	70.081	1.235.582	4,3	56,7	83,1%	16,9%	50,7%	49,3%
<b>Tirol</b>	3.229	28.966	742.590	4,3	39	75,6%	24,4%	50,7%	49,3%
<b>Vorarlberg</b>	2.488	31.615	386.708	6,4	81,8	62,3%	37,7%	50,4%	49,6%
<b>Wien</b>	16.795	149.084	1.853.140	9,1	80,4	64,3%	35,7%	51,4%	48,6%
<b>Österreich</b>	<b>50.058</b>	<b>512.326</b>	<b>8.739.806</b>	<b>5,7</b>	<b>58,6</b>	<b>69,1%</b>	<b>30,9%</b>	<b>50,9%</b>	<b>49,1%</b>

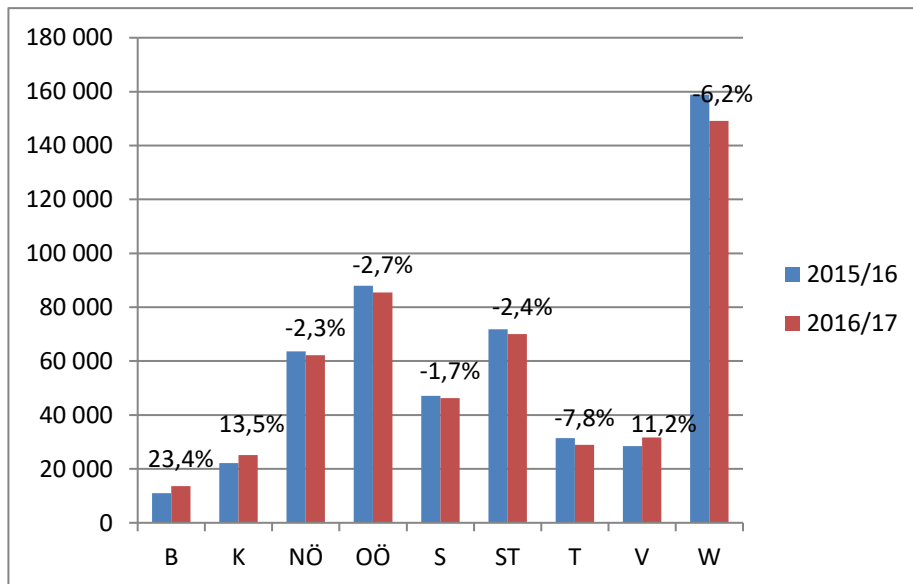
Die Kursangebotsdichte und die Weiterbildungsdichte sind Maßzahlen für das Verhältnis von EinwohnerInnen im Bundesland zu Teilnahmen bzw. durchgeführten Kursen. Das Kursangebot sowie die Teilnahmen sind von vielen Faktoren abhängig, die diese Statistik nicht erfasst. Sie sind abhängig vom Standortangebot und von den Kurskosten, die wiederum direkt mit Förderungen zusammenhängen. Weitere Einflussfaktoren sind der Bildungsgrad der Bevölkerung, etwaige periphere Regionen (geringes Einkommen, geringe Infrastruktur, ...), die Organisationsstruktur der VHSen, andere AnbieterInnen usw. Quelle: Statistik Austria, Statistisches Jahrbuch 2018, Tab 2.12, Wien 2018.

**TABELLE 8: VERÄNDERUNGEN DER VHS-KURSE, DEREN TEILNAHMEN SOWIE UNTERRICHTSEINHEITEN (UE) UND TEILNAHMEEINHEITEN (TE) GEGENÜBER DEM KURSJAHR 2015/16 NACH BUNDESLÄNDERN**

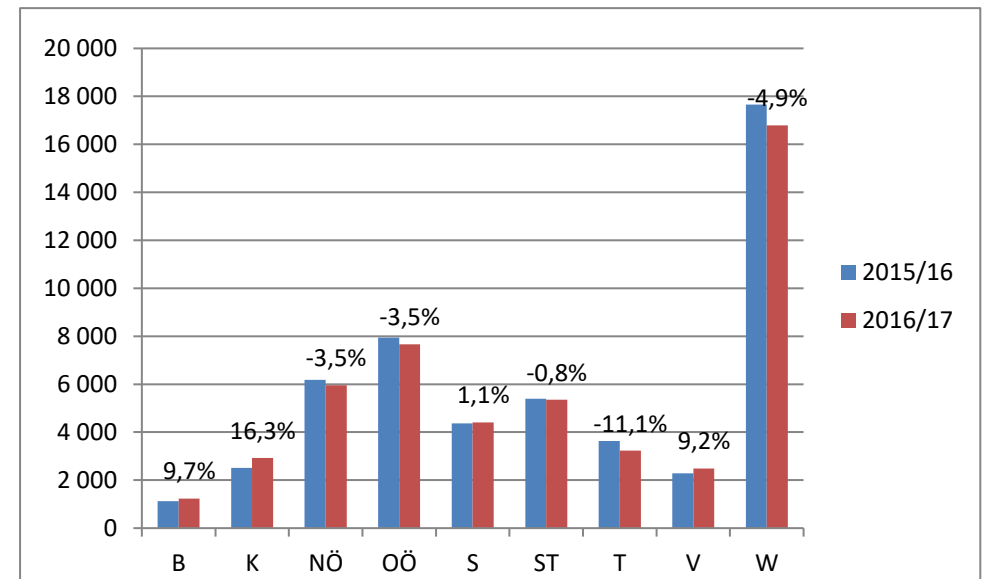
	Arbeitsjahr 2016/17					Kurse gegenüber 2015/16	Teilnahmen gegenüber 2015/16	UE gegenüber 2015/16	TE gegenüber 2015/16
	Kurse		Teilnahmen	UE	TE				
	angekündigte	durchgeführte							
<b>Burgenland</b>	1.815	1.237	13.574	27.499	324.466	<b>9,7%</b>	<b>23,4%</b>	23,5%	40,6%
<b>Kärnten</b>	4.393	2.923	25.110	47.053	431.388	<b>16,3%</b>	<b>13,5%</b>	12,8%	8,6%
<b>Niederösterreich</b>	8.194	5.961	62.132	100.434	1.892.976	<b>-3,5%</b>	<b>-2,3%</b>	-6,9%	10,7%
<b>Oberösterreich</b>	12.364	7.663	85.522	199.188	2.719.411	<b>-3,5%</b>	<b>-2,7%</b>	8,3%	26,5%
<b>Salzburg</b>	6.243	4.408	46.242	103.212	1.287.548	<b>1,1%</b>	<b>-1,7%</b>	9,2%	2,8%
<b>Steiermark</b>	8.990	5.354	70.081	76.185	982.525	<b>-0,8%</b>	<b>-2,4%</b>	0,0%	-2,3%
<b>Tirol</b>	4.484	3.229	28.966	55.591	594.954	<b>-11,1%</b>	<b>-7,8%</b>	-0,6%	6,6%
<b>Vorarlberg</b>	3.152	2.488	31.615	53.918	707.353	<b>9,2%</b>	<b>11,2%</b>	8,6%	4,4%
<b>Wien</b>	23.681	16.795	149.084	455.062	4.686.247	<b>-4,9%</b>	<b>-6,2%</b>	6,1%	2,7%
<b>Österreich</b>	<b>73.316</b>	<b>50.058</b>	<b>512.326</b>	<b>1.118.142</b>	<b>13.626.868</b>	<b>-2,0%</b>	<b>-1,9%</b>	<b>5,4%</b>	<b>8,6%</b>

Unterrichtseinheiten (UE) sind die aufsummierten Kursstunden. Teilnahmeeinheiten (TE) sind eine Kennzahl für die von den TeilnehmerInnen „besuchten“ UE. UE und TE geben damit noch besser Auskunft über den Umfang der Kurs- und Lerntätigkeit an den österreichischen Volkshochschulen. Weitere Informationen unter: <http://www.adulteducation.at/de/struktur/statistik/informationen/>.

**DIAGRAMM 4:  
VERGLEICH DER VHS-TEILNAHMEZAHLEN  
NACH BUNDESLÄNDERN IN DEN  
ARBEITSJAHREN 2015/16 UND 2016/17**



**DIAGRAMM 5:  
VERGLEICH DER ANZAHL DER VHS-KURSE  
NACH BUNDESLÄNDERN IN DEN  
ARBEITSJAHREN 2015/16 UND 2016/17**



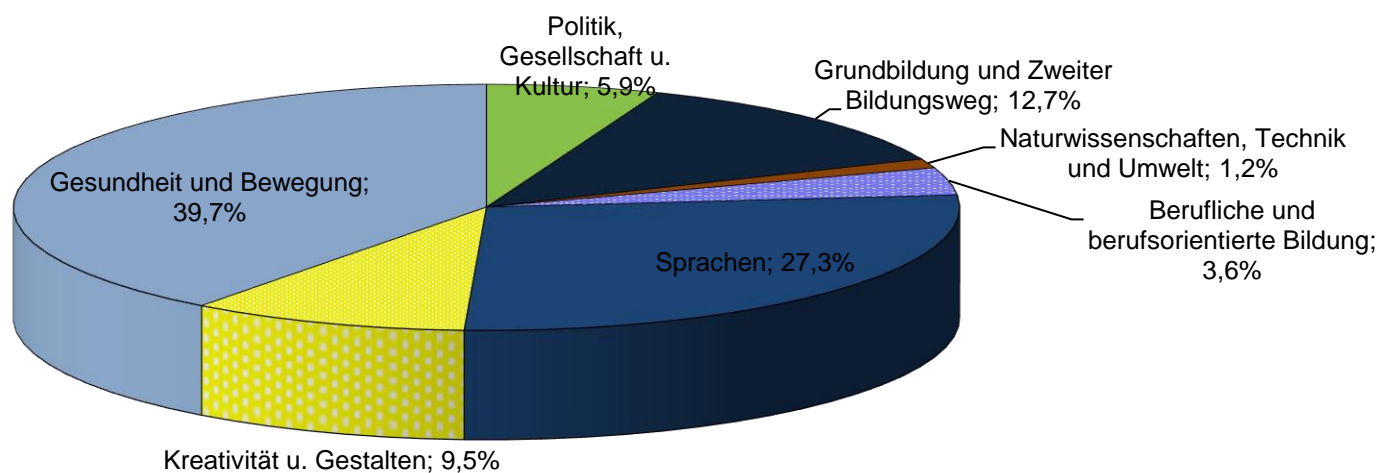
Die Diagramme zeigen in den Balkengrößen die absoluten Zahlen, die Beschriftung (%) zeigt die relative Veränderung.

**TABELLE 9: VERTEILUNG DER TEILNAHMEN UND UNTERRICHTSEINHEITEN (UE) (ABSOLUT UND PROZENTUELL) IN VHS-KURSEN NACH FACHBEREICHEN IN DEN ARBEITSJAHREN 2000/01, 2015/16 UND 2016/17**

	Arbeitsjahr 2000/01		Arbeitsjahr 2015/16		Arbeitsjahr 2016/17					Veränderungen der Teilnahmen gegenüber dem Vorjahr  (Fachbereichswert 15/16=100%)	
	Teil- nahmen	in %	Teil- nahmen	in %	Kurse	Teil- nahmen	Anteil an allen Teilnahmen in %	UE	Anteil an allen UE in %	absolut	in %
<b>Politik, Gesellschaft und Kultur</b>	47.873	9,7%	32.904	6,3%	2.295	30.282	5,9%	34.106	3,1%	-2.622	-8,0%
<b>Grundbildung und Zweiter Bildungsweg</b>	14.198	2,9%	67.929	13,0%	6.034	65.041	12,7%	256.631	23,0%	-2.888	-4,3%
<b>Naturwissenschaften, Technik und Umwelt</b>	7.232	1,5%	5.965	1,1%	616	6.345	1,2%	4.826	0,4%	380	6,4%
<b>Berufliche und berufsorientierte Bildung</b>	58.806	11,9%	17.455	3,3%	2.592	18.673	3,6%	30.114	2,7%	1.218	7,0%
<b>Sprachen</b>	122.589	24,8%	135.058	25,9%	15.304	139.958	27,3%	485.407	43,4%	4.900	3,6%
<b>Kreativität und Gestalten</b>	93.085	18,9%	51.116	9,8%	6.295	48.592	9,5%	87.128	7,8%	-2.524	-4,9%
<b>Gesundheit und Bewegung</b>	149.645	30,3%	211.782	40,6%	16.922	203.435	39,7%	219.928	19,7%	-8.347	-3,9%
<b>Gesamt</b>	493.428	100%	522.209	100%	<b>50.058</b>	<b>512.326</b>	<b>100,0%</b>	<b>1.118.142</b>	<b>100,0%</b>	<b>-9.883</b>	<b>-1,9%</b>



**DIAGRAMM 6: VERTEILUNG DER VHS-TEILNAHMEN IN KURSEN NACH FACHBEREICHEN (FB)  
IM ARBEITSJAHR 2016/17**



Bezogen auf die Stärke der Fachbereiche nach Unterrichtseinheiten ergibt sich ein anderes Bild: FB 5 - Sprachen ist nach UE mit beinahe 45% Anteil deutlich stärkster Fachbereich, vgl. <http://www.adulteducation.at/de/struktur/statistik/auswertungen>

**TABELLE 10: VERTEILUNG DER TEILNAHMEN IN VHS-KURSEN NACH FACHBEREICHEN UND BUNDESLÄNDERN IM ARBEITSJAHR 2016/17 (ABSOLUT UND PROZENTUELL)**

	Politik, Gesellschaft und Kultur		Grundbildung und Zweiter Bildungsweg		Naturwissenschaften, Technik und Umwelt		Berufliche und berufsorientierte Bildung		Sprachen		Kreativität und Gestalten		Gesundheit und Bewegung		GESAMT	
	absolut	in %	absolut	in %	absolut	in %	absolut	in %	absolut	in %	absolut	in %	absolut	in %	absolut	in %
<b>Burgenland</b>	251	1,8%	3.803	28,0%	185	1,4%	170	1,3%	3.549	26,1%	749	5,5%	4.867	35,9%	13.574	100%
<b>Kärnten</b>	1.395	5,6%	3.963	15,8%	82	0,3%	2.070	8,2%	6.084	24,2%	1.040	4,1%	10.476	41,7%	25.110	100%
<b>Niederösterreich</b>	7.111	11,4%	532	0,9%	1.570	2,5%	1.718	2,8%	15.584	25,1%	5.513	8,9%	30.104	48,5%	62.132	100%
<b>Oberösterreich</b>	5.449	6,4%	3.478	4,1%	2.721	3,2%	2.462	2,9%	26.562	31,1%	8.508	9,9%	36.342	42,5%	85.522	100%
<b>Salzburg</b>	859	1,9%	517	1,1%	444	1,0%	940	2,0%	17.003	36,8%	3.563	7,7%	22.916	49,6%	46.242	100%
<b>Steiermark</b>	6.091	8,7%	33	0,0%	475	0,7%	1.118	1,6%	14.624	20,9%	2.816	4,0%	44.924	64,1%	70.081	100%
<b>Tirol</b>	728	2,5%	957	3,3%	223	0,8%	624	2,2%	8.283	28,6%	4.746	16,4%	13.405	46,3%	28.966	100%
<b>Vorarlberg</b>	4.207	13,3%	5.651	17,9%	571	1,8%	437	1,4%	8.852	28,0%	5.307	16,8%	6.590	20,8%	31.615	100%
<b>Wien</b>	4.191	2,8%	46.107	30,9%	74	0,0%	9.134	6,1%	39.417	26,4%	16.350	11,0%	33.811	22,7%	149.084	100%
<b>Österreich</b>	30.282	5,9%	65.041	12,7%	6.345	1,2%	18.673	3,6%	139.958	27,3%	48.592	9,5%	203.435	39,7%	512.326	100%

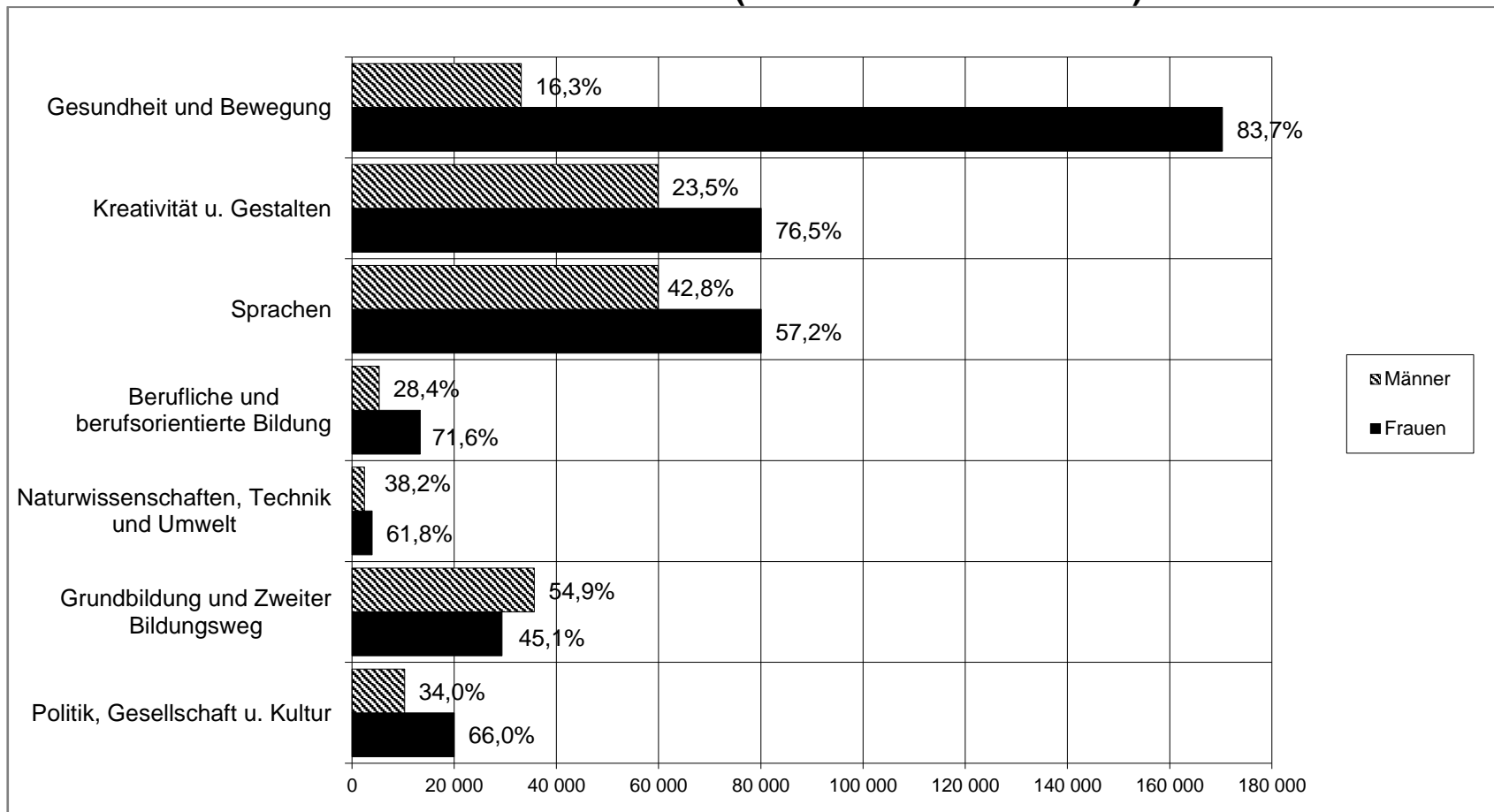
**TABELLE 11: VERÄNDERUNGEN DER TEILNAHMEZAHLEN IN VHS-KURSEN NACH FACHBEREICHEN UND BUNDESLÄNDERN 2015/16 GEGENÜBER DEM ARBEITSJAHR 2016/17 (PROZENTUELL)**

	Politik, Gesellschaft und Kultur		Grundbildung und Zweiter Bildungsweg		Naturwissenschaften, Technik u. Umwelt		Berufliche und berufsorient. Bildung		Sprachen		Kreativität und Gestalten		Gesundheit und Bewegung	
	2015/16 in %	Veränd. 2016/17 in %	2015/16 in %	Veränd. 2016/17 in %	2015/16 in %	Veränd. 2016/17 in %	2015/16 in %	Veränd. 2016/17 in %	2015/16 in %	Veränd. 2016/17 in %	2015/16 in %	Veränd. 2016/17 in %	2015/16 in %	Veränd. 2016/17 in %
<b>Burgenland</b>	2,1%	-0,3	19,0%	9	2,9%	-1,5	2,6%	-1,3	24,8%	1,3	6,0%	-0,5	42,6%	-6,7
<b>Kärnten</b>	6,6%	-1	17,2%	-1,4	0,3%	0	9,4%	-1,2	20,4%	3,8	5,5%	-1,4	40,5%	1,2
<b>Niederösterreich</b>	11,9%	-0,5	1,0%	-0,1	2,4%	0,1	2,8%	0	25,0%	0,1	8,8%	0,1	48,1%	0,4
<b>Oberösterreich</b>	7,7%	-1,3	5,2%	-1,1	1,9%	1,3	3,4%	-0,5	27,9%	3,2	10,9%	-1	43,0%	-0,5
<b>Salzburg</b>	2,1%	-0,2	1,1%	0	1,0%	0	2,2%	-0,2	33,6%	3,2	8,4%	-0,7	51,6%	-2
<b>Steiermark</b>	8,2%	0,5	0,1%	-0,1	0,6%	0,1	1,5%	0,1	22,0%	-1,1	3,8%	0,2	63,8%	0,3
<b>Tirol</b>	2,5%	0	3,4%	-0,1	1,6%	-0,8	2,6%	-0,4	29,5%	-0,9	16,0%	0,4	44,4%	1,9
<b>Vorarlberg</b>	11,5%	1,8	20,8%	-2,9	2,5%	-0,7	1,2%	0,2	24,9%	3,1	16,6%	0,2	22,5%	-1,7
<b>Wien</b>	3,7%	-0,9	31,0%	-0,1	0,1%	-0,1	4,4%	1,7	24,8%	1,6	11,1%	-0,1	24,8%	-2,1
<b>Österreich</b>	6,3%	-0,4	13,0%	-0,3	1,1%	0,1	3,3%	0,3	25,9%	1,4	9,8%	-0,3	40,6%	-0,9

**TABELLE 12: FRAUEN- UND MÄNNERANTEIL BEI DEN KURSTEILNAHMEN NACH FACHBEREICHEN UND BUNDESLÄNDERN IM ARBEITSJAHR 2016/17 (PROZENTUELL)**

	Politik, Gesellschaft und Kultur		Grundbildung und Zweiter Bildungsweg		Naturwissenschaften, Technik und Umwelt		Berufliche und berufsorientierte Bildung		Sprachen		Kreativität und Gestalten		Gesundheit und Bewegung		Gesamt	
	w	m	w	m	w	m	w	m	w	m	w	m	w	m	w	m
<b>Burgenland</b>	55,0%	45,0%	19,6%	80,4%	62,2%	37,8%	71,2%	28,8%	39,5%	60,5%	83,8%	16,2%	91,5%	8,5%	56,0%	44,0%
<b>Kärnten</b>	71,1%	28,9%	27,0%	73,0%	78,0%	22,0%	67,0%	33,0%	58,6%	41,4%	78,7%	21,3%	86,0%	14,0%	67,3%	32,7%
<b>Niederösterreich</b>	69,3%	30,7%	53,2%	46,8%	58,4%	41,6%	67,6%	32,4%	69,9%	30,1%	79,3%	20,7%	78,7%	21,3%	74,4%	25,6%
<b>Oberösterreich</b>	45,2%	54,8%	44,4%	55,6%	60,2%	39,8%	68,3%	31,7%	54,3%	45,7%	73,4%	26,6%	76,6%	23,4%	65,3%	34,7%
<b>Salzburg</b>	69,5%	30,5%	23,6%	76,4%	81,1%	18,9%	70,5%	29,5%	43,0%	57,0%	80,8%	19,2%	87,1%	12,9%	69,0%	31,0%
<b>Steiermark</b>	74,7%	25,3%	30,3%	69,7%	68,8%	31,2%	69,9%	30,1%	72,3%	27,7%	80,3%	19,7%	88,4%	11,6%	83,1%	16,9%
<b>Tirol</b>	84,2%	15,8%	35,9%	64,1%	48,4%	51,6%	59,0%	41,0%	62,8%	37,2%	76,9%	23,1%	86,5%	13,5%	75,6%	24,4%
<b>Vorarlberg</b>	64,8%	35,2%	42,4%	57,6%	63,4%	36,6%	62,7%	37,3%	48,9%	51,1%	75,8%	24,2%	84,9%	15,1%	62,3%	37,7%
<b>Wien</b>	71,6%	28,4%	49,5%	50,5%	37,8%	62,2%	76,0%	24,0%	56,8%	43,2%	75,2%	24,8%	84,1%	15,9%	64,3%	35,7%
<b>Österreich</b>	66,0%	34,0%	45,1%	54,9%	61,8%	38,2%	71,6%	28,4%	57,2%	42,8%	76,5%	23,5%	83,7%	16,3%	69,1%	30,9%

**DIAGRAMM 7 : FRAUEN- UND MÄNNERANTEIL NACH FACHBEREICHEN IN KURSEN IM ARBEITSJAHR 2016/17 (ABSOLUT UND PROZENTUELL)**



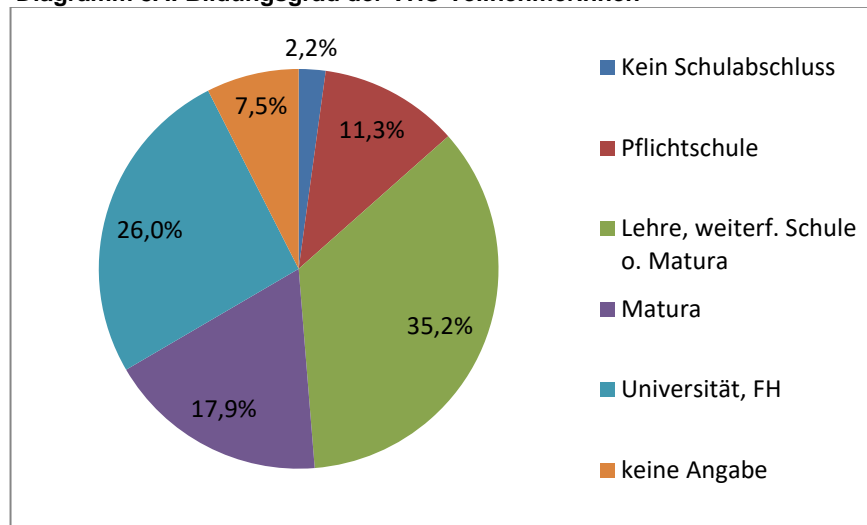
Anmerkung: Die Balkengröße repräsentiert die absoluten Zahlen, also männliche und weibliche Teilnahmen, die Prozentangaben hingegen beziehen sich auf den Anteil an den Gesamtteilnahmen im jeweiligen Fachbereich.

## SOZIALE GRUPPEN DER VHS-TEILNAHMEN, PERSONENBEZOGENE DATEN DER VHS-TEILNEHMERINNEN

Mit dem Arbeitsjahr 2012/13 wurde die Erhebung der Sozialstruktur (Soziale Gruppen) auf freiwillige Basis gestellt und kann somit nicht mehr österreichweit dargestellt werden und entfällt in diesem Bericht. Die Tabellennummern der nachfolgenden Tabellen werden – zur besseren Vergleichbarkeit – beibehalten. Daten zu einigen Bundesländern finden sich unter:  
<http://www.adulteducation.at/de/struktur/statistik/auswertungen/>.

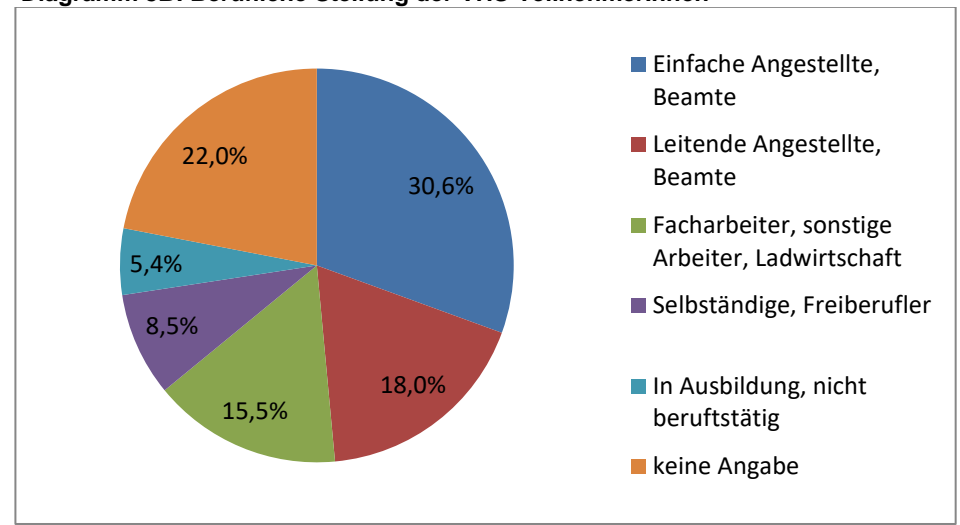
Alternativ werden rund alle 5 Jahre repräsentative TeilnehmerInnen-Daten erhoben, die personenbezogene Merkmale wie Erstausbildungsniveau, berufliche Stellung, Migrationshintergrund etc. umfassen. Im Herbstsemester 2013/14 wurden erstmals diese personenbezogenen Daten erhoben. Eine Präsentation der Ergebnisse der Studie findet sich online unter:  
<http://www.adulteducation.at/de/struktur/statistik/auswertungen/136/>.

Diagramm 8A: Bildungsgrad der VHS-TeilnehmerInnen



Quelle: Market 2014 (n=1524, Schwankungsbreite +/- 2,56%)

Diagramm 8B: Berufliche Stellung der VHS-TeilnehmerInnen

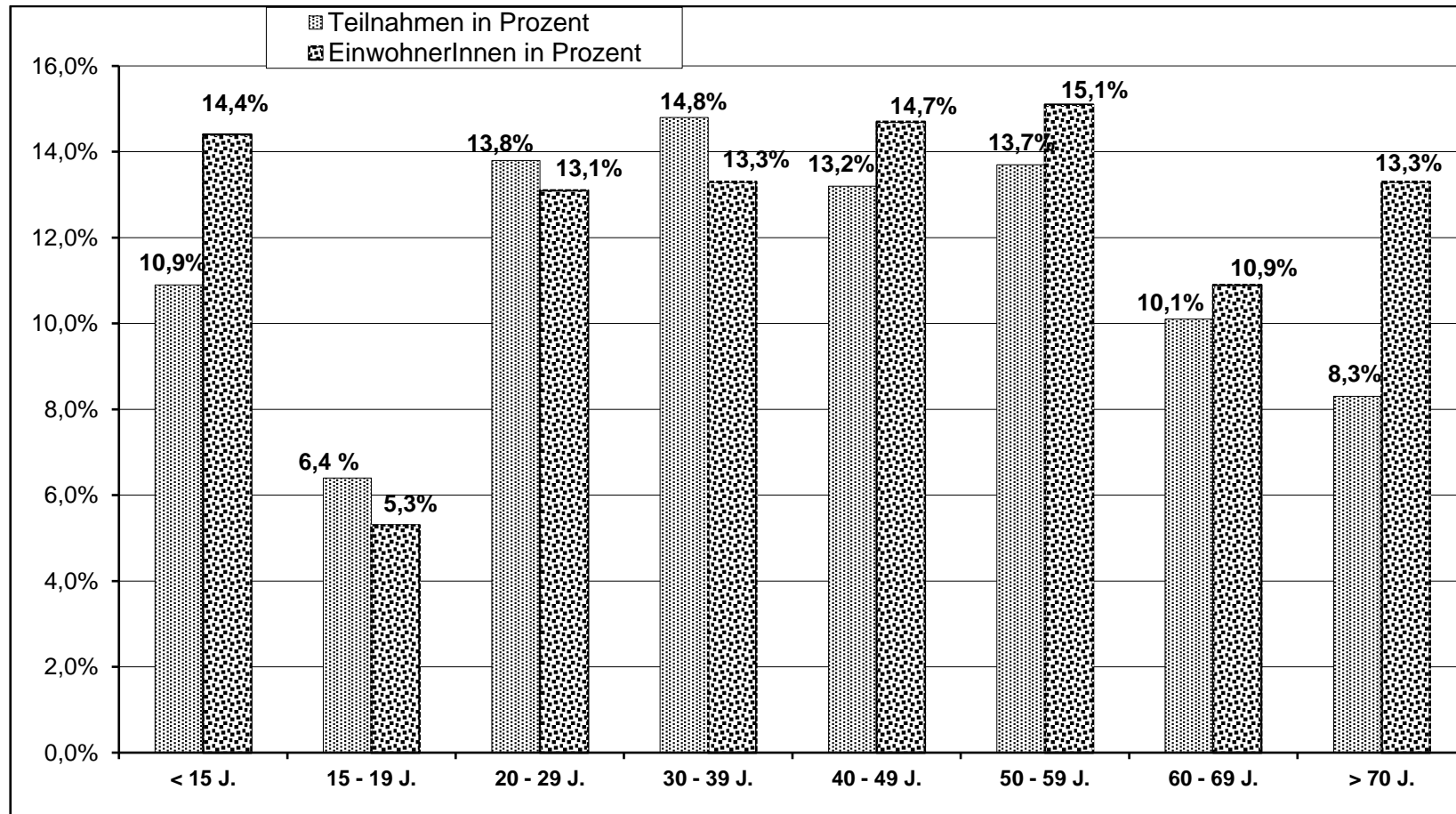


Quelle: Market 2014 (n=1524, Schwankungsbreite +/- 2,56%)

**TABELLE 16: VERTEILUNG DER TEILNAHMEN IN VHS-KURSEN NACH ALTERSGRUPPEN (PROZENTUELL, GERUNDET)  
IN DEN ARBEITSJAHREN 2000/01, 2015/16 UND 2016/17  
IM VERGLEICH MIT DEN EINWOHNERINNENZAHLEN ÖSTERREICHS FÜR 2016**

	Arbeitsjahr 2000/01		Arbeitsjahr 2015/16		Arbeitsjahr 2016/17		EinwohnerInnenzahlen <sup>6)</sup>	
	absolut	in %	absolut	in %	absolut	in %	absolut	in %
unter 15 Jahren	45.670	9,3%	57.884	11,1%	<b>55.668</b>	<b>10,9%</b>	<b>1.255.177</b>	<b>14,4%</b>
15 bis 19 Jahre	23.750	4,8%	28.457	5,4%	<b>33.000</b>	<b>6,4%</b>	<b>459.223</b>	<b>5,3%</b>
20 bis 29 Jahre	77.685	15,7%	70.477	13,5%	<b>70.772</b>	<b>13,8%</b>	<b>1.148.511</b>	<b>13,1%</b>
30 bis 39 Jahre	120.310	24,4%	81.486	15,6%	<b>75.873</b>	<b>14,8%</b>	<b>1.162.148</b>	<b>13,3%</b>
40 bis 49 Jahre	93.941	19,0%	75.760	14,5%	<b>67.813</b>	<b>13,2%</b>	<b>1.280.909</b>	<b>14,7%</b>
50 bis 59 Jahre	71.598	14,5%	76.112	14,6%	<b>70.432</b>	<b>13,7%</b>	<b>1.322.369</b>	<b>15,1%</b>
60 bis 69 Jahre	44.718	9,1%	55.888	10,7%	<b>51.752</b>	<b>10,1%</b>	<b>948.731</b>	<b>10,9%</b>
über 70 Jahre	15.756	3,2%	34.240	6,6%	<b>42.342</b>	<b>8,3%</b>	<b>1.162.738</b>	<b>13,3%</b>
keine Angaben (k.A.)	--	--	41.905	8,0%	<b>44.674</b>	<b>8,7%</b>	*	*
<b>Gesamt</b>	<b>493.428</b>	<b>100%</b>	<b>522.209</b>	<b>100,0%</b>	<b>512.326</b>	<b>100,0%</b>	<b>8.739.806</b>	<b>100,0%</b>

**DIAGRAMM 9: VERTEILUNG DER VHS-TEILNAHMEN IN KURSEN UND DER BEVÖLKERUNG<sup>6)</sup>  
NACH ALTERSGRUPPEN 2016/17**





**TABELLE 17: VERTEILUNG DER TEILNAHMEN IN VHS-KURSEN NACH ALTERSGRUPPEN UND BUNDESLÄNDERN IN DEN ARBEITSJAHREN 2015/16 UND 2016/17 (PROZENTUELL VOM JEWEILIGEN BUNDESLAND)**

	unter 15 Jahre		15 bis 19 Jahre		20 bis 29 Jahre		30 bis 39 Jahre		40 bis 49 Jahre		50 bis 59 Jahre		60 bis 69 Jahre		über 70 Jahre		k.A. 16/17	GESAMT in %
	15/16 in %	16/17 in %	15/16 in %	16/17 in %	15/16 in %	16/17 in %	15/16 in %	16/17 in %	15/16 in %	16/17 in %	15/16 in %	16/17 in %	15/16 in %	16/17 in %	15/16 in %	16/17 in %		
<b>Burgenland</b>	7,9%	7,4%	9,1%	15,5%	16,5%	21,3%	14,4%	14,4%	16,3%	13,6%	18,1%	14,4%	12,3%	9,5%	3,7%	2,7%	1,1%	100%
<b>Kärnten</b>	2,0%	2,6%	4,6%	7,3%	18,1%	17,1%	18,4%	15,4%	14,8%	12,9%	17,7%	14,6%	10,3%	8,6%	12,3%	12,0%	9,6%	100%
<b>Niederösterreich</b>	9,6%	10,1%	2,1%	1,8%	7,1%	6,3%	11,7%	10,1%	14,4%	14,0%	14,9%	14,6%	12,8%	12,7%	7,3%	7,7%	22,6%	100%
<b>Oberösterreich</b>	8,2%	7,3%	6,5%	7,5%	11,3%	12,7%	14,8%	14,4%	14,5%	13,5%	16,0%	15,5%	12,2%	11,8%	6,2%	6,1%	11,2%	100%
<b>Salzburg</b>	9,9%	11,1%	4,4%	4,0%	14,3%	16,4%	16,5%	17,8%	15,6%	14,8%	15,2%	14,3%	11,3%	11,1%	5,2%	5,1%	5,3%	100%
<b>Steiermark</b>	5,5%	7,9%	1,4%	2,5%	10,7%	9,5%	22,4%	20,0%	19,8%	18,2%	20,7%	20,7%	12,1%	13,3%	6,2%	6,7%	1,1%	100%
<b>Tirol</b>	7,3%	7,2%	1,8%	1,9%	11,4%	11,3%	15,2%	14,6%	14,6%	14,6%	16,8%	17,5%	13,1%	13,1%	8,3%	9,2%	10,5%	100%
<b>Vorarlberg</b>	6,5%	8,1%	6,3%	4,9%	17,5%	17,9%	13,3%	15,7%	14,3%	14,1%	10,4%	10,3%	5,2%	5,6%	1,9%	2,1%	21,2%	100%
<b>Wien</b>	19,2%	17,5%	8,8%	10,6%	17,1%	17,2%	14,4%	13,4%	11,7%	9,5%	10,3%	8,7%	8,7%	6,9%	6,9%	12,4%	3,7%	100%
<b>Österreich</b>	<b>11,1%</b>	<b>10,9%</b>	<b>5,4%</b>	<b>6,4%</b>	<b>13,5%</b>	<b>13,8%</b>	<b>15,6%</b>	<b>14,8%</b>	<b>14,5%</b>	<b>13,2%</b>	<b>14,6%</b>	<b>13,7%</b>	<b>10,7%</b>	<b>10,1%</b>	<b>6,6%</b>	<b>8,3%</b>	<b>8,7%</b>	<b>100%</b>

**TABELLE 18: VERTEILUNG DER VHS-TEILNAHMEN IN VHS-KURSEN NACH ALTERSGRUPPEN UND FACHBEREICHEN IM ARBEITSJAHR 2016/17 (ABSOLUT UND PROZENTUELL)**

	Politik, Gesellschaft und Kultur		Grundbildung und Zweiter Bildungsweg		Naturwissenschaften, Technik u. Umwelt		Berufliche und berufsorientierte Bildung		Sprachen		Kreativität und Gestalten		Gesundheit und Bewegung		Summe	
	absolut	in %	absolut	in %	absolut	in %	absolut	in %	absolut	in %	absolut	in %	absolut	in %	absolut	in %
<b>unter 15 Jahre</b>	1.256	2,3%	20.072	36,1%	490	0,9%	884	1,6%	8.303	14,9%	4.843	8,7%	19.820	35,6%	55.668	100%
<b>15 - 19 Jahre</b>	2.780	8,4%	14.390	43,6%	59	0,2%	1.212	3,7%	9.502	28,8%	1.318	4,0%	3.739	11,3%	33.000	100%
<b>20 - 29 Jahre</b>	1.517	2,1%	18.063	25,5%	335	0,5%	2.446	3,5%	26.763	37,8%	4.108	5,8%	17.540	24,8%	70.772	100%
<b>30 - 39 Jahre</b>	3.631	4,8%	6.221	8,2%	671	0,9%	3.033	4,0%	23.688	31,2%	6.665	8,8%	31.964	42,1%	75.873	100%
<b>40 - 49 Jahre</b>	3.729	5,5%	2.900	4,3%	782	1,2%	2.794	4,1%	16.250	24,0%	6.909	10,2%	34.449	50,8%	67.813	100%
<b>50 - 59 Jahre</b>	3.578	5,1%	740	1,1%	960	1,4%	2.418	3,4%	16.652	23,6%	7.851	11,1%	38.233	54,3%	70.432	100%
<b>60 - 69 Jahre</b>	3.410	6,6%	152	0,3%	774	1,5%	1.715	3,3%	16.694	32,3%	5.547	10,7%	23.460	45,3%	51.752	100%
<b>über 70 Jahre</b>	3.206	7,6%	307	0,7%	424	1,0%	2.007	4,7%	13.039	30,8%	4.737	11,2%	18.622	44,0%	42.342	100%
<b>Keine Angaben</b>	7.175	16,1%	2.196	4,9%	1.850	4,1%	2.164	4,8%	9.067	20,3%	6.614	14,8%	15.608	34,9%	44.674	100%
<b>Summen</b>	<b>30.282</b>	<b>5,9%</b>	<b>65.041</b>	<b>12,7%</b>	<b>6.345</b>	<b>1,2%</b>	<b>18.673</b>	<b>3,6%</b>	<b>139.958</b>	<b>27,3%</b>	<b>48.592</b>	<b>9,5%</b>	<b>203.435</b>	<b>39,7%</b>	<b>512.326</b>	<b>100%</b>

**TABELLE 19: ANZAHL DER VHS-KURSLEITERINNEN NACH BUNDESLÄNDERN IM ARBEITSJAHR 2016/17**

	KursleiterInnen			Veränderungen gegenüber 2015/16
	gesamt	in %	Frauen absolut <sup>i</sup>	in%
Burgenland	447	2,3%	330	6,2%
Kärnten	802	4,1%	574	8,2%
Niederösterreich	2.152	11,1%	1.549	-7,6%
Oberösterreich	2.239	11,6%	1.178	-2,4%
Salzburg	2.350	12,1%	1.985	1,7%
Steiermark	1.553	8,0%	526	2,4%
Tirol	1.611	8,3%	1.182	-12,3%
Vorarlberg	1.091	5,6%	589	8,6%
Wien	7.124	36,8%	5.154	-3,6%
<b>Österreich</b>	<b>19.369</b>	<b>100,0%</b>	<b>13.067</b>	<b>-2,4%</b>

**TABELLE 20: KURSE UND EINZELVERANSTALTUNGEN DER INTERNEN AUS- UND WEITERBILDUNG VON VHS-KURSLEITERINNEN UND MITARBEITERINNEN**

	Arbeitsjahr 2016/17			
	Kurse	Teilnahmen	Einzelveranstaltungen	Besuche
Burgenland	0	0	4	12
Kärnten	2	44	1	0
Niederösterreich	144	965	14	82
Oberösterreich	181	2.520	46	485
Salzburg	0	0	2	2
Steiermark	3	42	3	16
Tirol	0	0	34	389
Vorarlberg	13	128	0	0
Wien	149	854	249	2.666
VÖV	28	520	0	0
<b>Österreich</b>	<b>520</b>	<b>5.073</b>	<b>353</b>	<b>3.652</b>

<sup>i</sup> Bei "Frauen absolut": Angaben teilweise unvollständig, rund 10% sind nicht aufgeschlüsselt

**TABELLE 21: UNTERRICHTSEINHEITEN (UE) UND TEILNAHMEEINHEITEN (TE) FÜR DIE FACHBEREICHE IM ARBEITSJAHR 2016/17**

	Politik, Gesellschaft und Kultur		Grundbildung und Zweiter Bildungsweg		Naturwissenschaften, Technik und Umwelt		Berufliche und berufsorientierte Bildung		Sprachen		Kreativität und Gestalten		Gesundheit und Bewegung		Summe	
	UE	TE	UE	TE	UE	TE	UE	TE	UE	TE	UE	TE	UE	TE	UE	TE
<b>Burgenland</b>	235	3.066	11.043	145.174	80	648	226	1.912	10.284	108.704	618	4.810	5.013	60.152	27.499	324.466
<b>Kärnten</b>	723	8.099	13.416	150.038	81	458	3.338	17.633	19.171	147.660	1.775	10.402	8.549	97.098	47.053	431.388
<b>Niederösterreich</b>	6.027	77.599	1.625	24.925	1.192	17.510	3.152	28.149	46.223	478.732	8.668	151.873	33.545	1.114.187	100.434	1.892.976
<b>Oberösterreich</b>	4.281	404.668	21.586	240.806	1.813	21.117	6.381	87.364	110.651	1.293.631	13.755	129.826	40.721	541.999	199.188	2.719.411
<b>Salzburg</b>	1.434	15.911	11.145	190.783	202	1.770	1.266	9.660	61.748	727.670	4.618	35.265	22.799	306.489	103.212	1.287.548
<b>Steiermark</b>	4.393	51.112	480	5.520	229	3.525	1.893	17.575	29.530	305.225	3.733	36.417	35.927	563.151	76.185	982.525
<b>Tirol</b>	975	8.421	10.796	165.034	182	1.328	1.125	6.849	21.775	193.787	6.175	46.316	14.563	173.219	55.591	594.954
<b>Vorarlberg</b>	1.612	25.810	16.386	240.429	924	20.698	1.280	10.674	23.858	282.663	4.284	52.601	5.574	74.478	53.918	707.353
<b>Wien</b>	14.426	64.095	170.154	1.999.587	123	1.164	11.453	96.794	162.167	1.675.128	43.502	346.859	53.237	502.620	455.062	4.686.247
<b>Gesamt</b>	<b>34.106</b>	<b>658.781</b>	<b>256.631</b>	<b>3.162.296</b>	<b>4.826</b>	<b>68.218</b>	<b>30.114</b>	<b>276.610</b>	<b>485.407</b>	<b>5.213.200</b>	<b>87.128</b>	<b>814.369</b>	<b>219.928</b>	<b>3.433.393</b>	<b>1.118.142</b>	<b>13.626.868</b>

Anmerkungen: UE: Unterrichtseinheiten = angebotene Kursstunden. Z.B. ein Kurs mit 15 Abenden zu je 2 Stunden ergibt 30 UE.

TE: Teilnahmeinheiten = Unterrichtseinheiten auf Partizipation umgelegt, d.h. es werden die UE auf die Teilnahmen bezogen. Z.B. ein Kurs mit 15 Abenden zu je 2 Stunden und 30 TeilnehmerInnen ergibt 30 UE, die von 30 TeilnehmerInnen besucht und für ihre Weiterbildung genutzt werden. TE ergeben sich durch die Multiplikation der TeilnehmerInnen mit den UE, in diesem Fall 30 mal 30 = 900 TE.

**TABELLE 22A: DIE SPRACHEN DEUTSCH, ENGLISCH UND FRANZÖSISCH IM ARBEITSJAHR 2016/17**

	Deutsch					Englisch					Französisch				
	Kurse	Teilnahmen	davon weibl.	UE	TE	Kurse	Teilnahmen	davon weibl.	UE	TE	Kurse	Teilnahmen	davon weibl.	UE	TE
<b>Burgenland</b>	212	2.442	702	7.595	88.340	76	627	409	1.309	11.099	4	19	15	60	321
<b>Kärnten</b>	314	2.613	1.045	8.653	70.752	182	1.144	898	2.757	19.992	37	178	132	464	2.646
<b>Niederösterr.</b>	326	2.640	1.576	12.090	118.002	593	5.445	4.063	12.246	137.476	153	1.139	851	3.526	24.634
<b>Oberösterr.</b>	1.198	14.211	5.879	70.593	852.726	408	3.804	2.892	11.494	123.004	91	868	646	2.732	29.120
<b>Salzburg</b>	939	11.447	3.202	47.916	620.689	280	2.246	1.690	5.036	42.234	80	524	411	1.334	11.315
<b>Steiermark</b>	106	1.181	721	3.576	42.037	453	4.920	3.773	8.984	99.901	111	960	710	2.002	18.541
<b>Tirol</b>	556	3.774	1.560	18.488	140.426	121	1.420	871	2.533	24.751	58	461	355	1.175	10.342
<b>Vorarlberg</b>	310	3.708	1.168	19.495	237.991	86	790	514	1.296	13.803	20	143	101	232	1.968
<b>Wien</b>	1.865	20.080	8.611	107.477	1.295.678	841	6.206	4.708	16.214	123.191	315	2.075	1.578	6.026	41.320
<b>Österreich</b>	<b>5.826</b>	<b>62.096</b>	<b>24.464</b>	<b>295.883</b>	<b>3.466.641</b>	<b>3.040</b>	<b>26.602</b>	<b>19.818</b>	<b>61.869</b>	<b>595.451</b>	<b>869</b>	<b>6.367</b>	<b>4.799</b>	<b>17.551</b>	<b>140.207</b>

**TABELLE 22B: DIE SPRACHEN ITALIENISCH UND SPANISCH IM ARBEITSJAHR 2016/17**

	Italienisch					Spanisch				
	Kurse	Teilnahmen	davon weiblich	UE	TE	Kurse	Teilnahmen	davon weiblich	UE	TE
<b>Burgenland</b>	11	77	42	226	1.605	12	72	41	249	1.549
<b>Kärnten</b>	159	998	781	2.569	17.567	44	267	196	762	5.014
<b>Niederösterreich</b>	385	3.026	2.268	8.098	71.758	279	2.129	1.501	5.632	51.777
<b>Oberösterreich</b>	305	2.612	1.930	9.570	89.950	153	1.227	848	4.624	42.192
<b>Salzburg</b>	164	1.111	1.018	3.243	27.775	93	679	483	2.034	15.367
<b>Steiermark</b>	322	3.127	2.400	5.808	58.800	179	1.803	1.274	3.624	36.816
<b>Tirol</b>	155	1.603	987	3.276	29.076	87	1.024	533	1.959	16.908
<b>Vorarlberg</b>	64	771	539	1.159	13.494	44	423	278	740	7.080
<b>Wien</b>	430	2.888	2.121	8.431	58.424	322	2.282	1.558	6.116	44.609
<b>Österreich</b>	<b>1.995</b>	<b>16.213</b>	<b>12.086</b>	<b>42.380</b>	<b>368.449</b>	<b>1.213</b>	<b>9.906</b>	<b>6.712</b>	<b>25.740</b>	<b>221.312</b>

**TABELLE 23: PROJEKTE UND PUBLIKATIONEN IM ARBEITSJAHR 2016/17**

	PROJEKTE	PUBLIKATIONEN
<b>Burgenland</b>	17	10
<b>Kärnten</b>	24	4
<b>Niederösterreich</b>	1	0
<b>Oberösterreich</b>	10	0
<b>Salzburg</b>	9	0
<b>Steiermark</b>	5	0
<b>Tirol</b>	4	0
<b>Vorarlberg</b>	0	0
<b>Wien</b>	25	0
<b>VÖV</b>	11	12
<b>Österreich</b>	106	26

Zur Definition von Publikationen und Projekten vgl:

<http://www.adulteducation.at/de/struktur/statistik/informationen/>

„Als Publikation wird jedes für die Allgemeinheit erstellte, öffentlich und auf längere Zeit verfügbare Werk gezählt (Bücher, Broschüren mit einer Mindestzahl von 30 Seiten, CDs, DVDs).

Kursprogramme zählen nicht als Publikation, für KursbesucherInnen zugängliche Unterrichtsmaterialien hingegen zählen als Publikationen.“

Qualitative Details über die von Volkshochschulen durchgeführten Projekte (Inhalte, Zielgruppen, MitarbeiterInnen) sowie über die Publikationen sind in den Kapiteln Publikationen und Projekte abrufbar (siehe <http://www.adulteducation.at/de/struktur/statistik/>).

**TABELLE 24: BILDUNGSBERATUNG IM ARBEITSJAHR 2016/17**

	<b>Bildungsberatungen gesamt</b>			
	<b>Kurzberatung, E-Mailberatung, Beratung</b>			
	gesamt	Frauen (%)	davon institutionen- übergreifend	institutionen- übergreifend Frauen
<b>Burgenland</b>	4.910	41,1%	309	47,2%
<b>Kärnten</b>	27.631	67,5%	0	*
<b>Niederösterreich</b>	8.237	63,0%	2.435	58,6%
<b>Oberösterreich</b>	17.497	57,7%	344	50,0%
<b>Salzburg</b>	26.229	66,6%	205	58,0%
<b>Steiermark</b>	12.532	74,7%	2.219	71,4%
<b>Tirol</b>	18.919	54,7%	2.763	58,1%
<b>Vorarlberg</b>	10.184	58,1%	1.687	50,8%
<b>Wien</b>	136.109	46,2%	18.193	31,8%
<b>Österreich</b>	<b>262.248</b>	<b>54,1%</b>	<b>28.155</b>	<b>41,6%</b>

Die **Definition zu Bildungsberatungen** findet sich auch unter:  
<http://www.adulteducation.at/de/struktur/statistik/informationen/>

„Beratungen sind Dienstleistungen, die das Angebot von Information und Unterstützung in strukturierter Form zum Ziel haben, damit Einzelpersonen und Gruppen dazu befähigt werden, unabhängig von ihrem Alter und dem jeweiligen Zeitpunkt in ihrem Leben Entscheidungen in Bezug auf ihre Bildungs-, Ausbildungs- und Berufslaufbahn zu treffen und ihren Lebensweg effektiv zu steuern.“

Zur Orientierung können 4 Schienen der Beratungen unterschieden werden:

- ❖ Beratung zu Möglichkeiten im formalen System (Nachholen von Bildungsabschlüssen)
- ❖ Beratung über berufliche Optionen und deren Anforderungen
- ❖ Beratung entlang individueller Bildungsbedürfnisse
- ❖ Beratung über die Kurseinstufung.“



**TABELLE 25: BILDUNGSBERATUNG IM ARBEITSJAHR 2016/17**

	Bildungsberatung zur Information und Orientierung bis 10min (Kurzberatung)				E-Mail Beratung (á 10min)				Bildungsberatung (nach Beratungseinheiten 1UE)			
	gesamt	Frauen (%)	davon institutionen-übergreifend	institutionen-übergreifend Frauen	gesamt	Frauen (%)	davon institutionen-übergreifend	institutionen-übergreifend Frauen	gesamt	Frauen (%)	davon institutionen-übergreifend	institutionen-übergreifend Frauen
<b>Burgenland</b>	2.357	44,1%	115	46,1%	240	63,3%	50	58,0%	2.313	35,6%	144	44,4%
<b>Kärnten</b>	14.697	70,2%	0	*	9.577	69,1%	0	*	3.357	51,4%	0	*
<b>Niederösterreich</b>	2.288	64,6%	323	62,5%	1.807	59,8%	174	62,6%	4.142	63,4%	1.938	57,6%
<b>Oberösterreich</b>	8.620	56,7%	0	*	2.480	70,4%	0	*	6.397	54,2%	344	50,0%
<b>Salzburg</b>	5.551	66,5%	25	64,0%	5.358	77,2%	16	50,0%	15.320	63,0%	164	57,9%
<b>Steiermark</b>	5.681	76,0%	284	66,9%	1.865	70,0%	906	72,4%	4.986	74,9%	1.029	71,7%
<b>Tirol</b>	7.102	57,7%	54	66,7%	31	58,1%	48	87,5%	11.786	53,0%	2.661	57,4%
<b>Vorarlberg</b>	4.186	64,5%	460	57,6%	781	63,1%	19	57,9%	5.217	52,3%	1.208	48,1%
<b>Wien</b>	96.071	44,8%	15.119	28,0%	16.148	56,2%	1.340	47,7%	23.890	45,0%	1.734	53,1%
<b>Österreich</b>	<b>146.553</b>	<b>51,5%</b>	<b>16.380</b>	<b>30,5%</b>	<b>38.287</b>	<b>64,3%</b>	<b>2.553</b>	<b>58,5%</b>	<b>77.408</b>	<b>53,9%</b>	<b>9.222</b>	<b>56,5%</b>

**TABELLE 25A: BILDUNGSBERATUNG (1UE) IM ARBEITSJAHR 2016/17 NACH FACHBEREICHEN**

	gesamt		Sprachen		Zweiter Bildungsweg		Sonstige	
	Teilnahmen gesamt	Frauen (%)	Teilnahmen gesamt	Frauen (%)	Teilnahmen gesamt	Frauen (%)	Teilnahmen gesamt	Frauen (%)
<b>Burgenland</b>	2.313	35,6%	1.078	39,7%	1.145	30,00%	90	58,9%
<b>Kärnten</b>	3.357	51,4%	1.982	49,6%	465	37,60%	910	62,2%
<b>Niederösterreich</b>	4.142	63,4%	1.225	66,3%	155	66,50%	2.762	62,0%
<b>Oberösterreich</b>	6.397	54,2%	5.423	50,5%	0	*	974	74,8%
<b>Salzburg</b>	15.320	63,0%	15.024	63,0%	296	61,10%	0	*
<b>Steiermark</b>	4.986	74,9%	4.155	76,7%	289	66,40%	542	65,5%
<b>Tirol</b>	11.786	53,0%	4.837	48,7%	6.800	55,70%	149	67,1%
<b>Vorarlberg</b>	5.217	52,3%	2.556	44,6%	1.449	56,70%	1.212	63,0%
<b>Wien</b>	23.890	45,0%	7.635	48,3%	13.387	39,20%	2.868	62,8%
<b>Österreich</b>	<b>77.408</b>	<b>53,9%</b>	<b>43.915</b>	<b>56,5%</b>	<b>23.986</b>	<b>45,30%</b>	<b>9.507</b>	<b>64,0%</b>

**TABELLE 26: ZERTIFIKATSPRÜFUNGEN UND TEILNAHMEN AN VORBEREITUNGSKURSEN IM ARBEITSJAHR 2016/17**

									<b>GESAMT</b>	
	Sprach- prüfungen	Teilnahmen Vorbereitungs- kurse	Prüfungen zum Zweiten Bildungsweg	Teilnahmen Vorbereitungs- kurse	Zertifikats- prüfungen	Teilnahmen Vorbereitungs- kurse	Sonstige Prüfungen	Teilnahmen Vorbereitungs- kurse	Prüfungen	Teilnahmen Vorbereitungs- kurse
<b>Burgenland</b>	697	8	729	127	4	5	0	0	1.430	140
<b>Kärnten</b>	61	404	316	1.209	118	0	0	0	495	1.613
<b>Niederösterreich</b>	620	365	57	107	14	61	35	35	726	568
<b>Oberösterreich</b>	2.597	179	508	1.447	0	0	0	15	3.105	1.641
<b>Salzburg</b>	2.793	136	0	0	0	0	0	0	2.793	136
<b>Steiermark</b>	158	92	0	0	0	0	0	0	158	92
<b>Tirol</b>	753	66	0	0	0	0	0	0	753	66
<b>Vorarlberg</b>	651	300	1.285	2.882	213	205	0	0	2.149	3.387
<b>Wien</b>	3.538	508	4.372	20.914	159	118	12	0	8.081	21.540
<b>Österreich</b>	<b>11.868</b>	<b>2.058</b>	<b>7.267</b>	<b>26.686</b>	<b>508</b>	<b>389</b>	<b>47</b>	<b>50</b>	<b>19.690</b>	<b>29.183</b>

Beispiele zu den jeweiligen Prüfungsbereichen unter: <http://www.adulteducation.at/de/struktur/statistik/datenblaetter/>