

STATISTIKBERICHT 2017

DER ÖSTERREICHISCHEN VOLKSHOCHSCHULEN
FÜR DAS ARBEITSJAHR 2015/16

STEFAN VATER, PETER ZWIELEHNER (AUSWERTUNG, TABELLEN, DIAGRAMME)

Knowledge
Base
Erwachsenen
Bildung



VERBAND ÖSTERREICHISCHER VOLKSHOCHSCHULEN
PÄDAGOGISCHE ARBEITS- UND FORSCHUNGSSTELLE

WIEN 2017

GEFÖRDERT AUS DEN MITTELN DES



VÖV - Statistikbericht 2017 – VÖV Materialien 52

INHALT

STATISTIK IM ÜBERBLICK:

Markante Daten 2015/16.....	1
Tabelle 1: Statistik im Vergleich zum Vorjahr	2

KURSE, TEILNAHMEN, EINZELVERANSTALTUNGEN, BESUCHERINNEN:

Tabelle 2: Entwicklung in Zahlen seit 1950/51 / Österreich	3
Diagramm 1: Entwicklung der Kurs- und Teilnehmezahlen seit 1950/51 (exkl. Weiterbildung).....	4
Tabelle 3: Kurse und Teilnahmen nach Bundesländern / Entwicklung / Durchschnittliche Belegungszahlen	5
Tabelle 4: Vergleich der Kurse und Teilnahmen nach Bundesländern	6
Tabelle 5: Frauen- und Männeranteil nach Bundesländern	7
Diagramm 2: Frauen- und Männeranteil / Entwicklung / Österreich	8
Tabelle 6: Entwicklung der Einzelveranstaltungen und BesucherInnenzahlen nach Bundesländern	9
Diagramm 3: Verteilung der Einzelveranstaltungen (Teilnahmen) nach Fachbereichen / Österreich	10
Tabelle 7: Vergleich der Kurse und Teilnahmen mit der österreichischen Bevölkerung / Angebots- und Weiterbildungsdichte.....	11
Tabelle 8: Vergleich der Kurse, Teilnahmen und Unterrichtseinheiten nach Bundesländern mit dem Vorjahr	12
Diagramm 4: Teilnehmezahlen nach Bundesländern im Vergleich zum Vorjahr	13
Diagramm 5: Kurszahlen nach Bundesländern im Vergleich zum Vorjahr.....	13

FACHBEREICHE & GESCHLECHTERPROPORTIONEN:

Tabelle 9: Verteilung der Teilnahmen und Unterrichtseinheiten nach Fachbereichen / Entwicklung / Österreich	14
Diagramm 6: Verteilung der Teilnahmen nach Fachbereichen / Österreich	15
Tabelle 10/11: Verteilung und Veränderung der Teilnahmen nach Fachbereichen und Bundesländern im Vergleich zum Vorjahr	16-17
Tabelle 12: Frauen- und Männeranteil nach Fachbereichen für die Bundesländer	18
Diagramm 7: Frauen- und Männeranteil nach Fachbereichen / Österreich	19

SOZIALE GRUPPEN:

Soziale Gruppen der VHS Teilnahmen / Personenbezogene Daten der VHS TeilnehmerInnen (Diagramm 8a und 8b)	20
--	----

ALTERSGRUPPEN:

Tabelle 16: Verteilung der Teilnahmen nach Altersgruppen / Entwicklung / Österreich / Vergleich mit den EinwohnerInnenzahlen	21
Diagramm 9: Verteilung der Teilnahmen nach Altersgruppen / Österreich	22
Tabelle 17/18: Verteilung der Teilnahmen nach Altersgruppen für die Bundesländer/Fachbereiche	23-24

KURSLEITERINNEN / WEITERBILDUNG:

Tabelle 19/20: KursleiterInnen und Weiterbildungsveranstaltungen nach Bundesländern	25
---	----

UNTERRICHTSEINHEITEN / TEILNAHMEINHEITEN:

Tabelle 21: Unterrichtseinheiten und Teilnahmeeinheiten nach Fachbereichen.....	26
---	----

SPRACHEN:

Tabelle 22a/b: Fachbereich Sprachen (Deutsch, Englisch, Französisch, Spanisch, Italienisch)	27-28
---	-------

PROJEKTE/PUBLIKATIONEN:

Tabelle 23: Projekte und Publikationen der Volkshochschulen	29
---	----

BERATUNGEN/PRÜFUNGEN:

Tabelle 24/25: Bildungsberatung.....	30-32
Tabelle 26: Zertifikatsprüfungen und Teilnahmen an Vorbereitungskursen.....	33

MARKANTE DATEN IM VHS-ARBEITSJAHR 2015/16

Im Kursjahr 2015/16 konnten insgesamt 51.122 Kurse (inkl. gesamter Weiterbildung für MitarbeiterInnen) gezählt werden, das bedeutet eine Zunahme der durchgeführten Kurse im Vergleich zum Arbeitsjahr 2014/15 um 8,7 %. Von den Kursen hatten rund 49% weniger als 15 Unterrichtseinheiten, rund 37% zwischen 15 und 30 Unterrichtseinheiten und rund 14% über 30 Unterrichtseinheiten. An österreichischen Volkshochschulen wurden 1.061.586 Unterrichtseinheiten angeboten, ein Plus von 19,1%. Die Teilnahmen (inkl. Weiterbildung von KursleiterInnen) stiegen um 8,5% gegenüber dem Vorjahr. **Insgesamt sind im Kursjahr 2015/16 523.098 Teilnahmen (inkl. gesamter Weiterbildung für MitarbeiterInnen) zu verzeichnen. Dies bedeutet in jeder Hinsicht das beste Ergebnis der Geschichte der Volkshochschulen.** Zusätzlich wurden 8.733 Einzelveranstaltungen mit 256.769 Besuchen angeboten. Der bisherige Höchststand an Teilnahmen wurde im Arbeitsjahr 1999/00 mit 507.705 Teilnahmen erreicht. Der Frauenanteil in Kursen (ohne Berücksichtigung der internen Weiterbildung) sinkt deutlich auf 72,1%. 27,9% der Teilnahmen sind Männer, in ihrem Anstieg im Kursjahr 2015/16 liegt der Grund der Verschiebung der Geschlechterproportion. Die durchschnittliche Belegungszahl der Kurse liegt bei 10,2 Teilnahmen pro Kurs. Die größte Angebotsdichte hat Wien (9,7 Kurse je 1000 EinwohnerInnen), die durchschnittliche Angebotsdichte liegt bei 5,9 Kursen pro 1000 EinwohnerInnen. Die größte Weiterbildungs-dichte ist ebenso in Wien mit 87,6 Teilnahmen je 1.000 EinwohnerInnen gegeben. Österreichweit liegt die Weiterbildungs-dichte bei 60,5 Teilnahmen je 1.000 EinwohnerInnen.

FACHBEREICHE Seit Jahren quantitativ stärkster Fachbereich bezogen auf die Teilnahmen ist der Fachbereich „Gesundheit und Bewegung“. Der Fachbereich erreicht mit fallender Tendenz 40,6% der Teilnahmen. Im Fachbereich „Sprachen“ wurde dieses Jahr – in Bezug auf den Anteil an den Teilnahmen – eine Steigerung verzeichnet. Er bleibt mit 25,9% Teilnahmeanteil der zweitstärkste Fachbereich. Ein anderes Bild zeigt die Anzahl der Unterrichtseinheiten. Bezogen auf die Unterrichtseinheiten ist der Fachbereich „Sprachen“ mit einem Anteil von 39,6% an erster Stelle vor dem Fachbereich „Grundbildung und Zweiter Bildungsweg“ (25%) und „Gesundheit und Bewegung“ mit 21,5% Anteil an den Unterrichtseinheiten. „Kreativität und Gestalten“ verliert mit 9,8% Anteil an den Gesamtteilnahmen erstmals den Platz als drittstärkster Bereich. Der Bereich „Grundbildung und Zweiter Bildungsweg“ steigt auf 13% Teilnahmeanteil und wird drittstärkster Bereich. Der Fachbereich „Politik, Gesellschaft und Kultur“ hat 6,3 % Anteil an den Gesamtteilnahmen. Der Fachbereich „Berufliche und berufsorientierte Bildung“ ist im aktuellen Arbeitsjahr auf 3,3% gefallen. „Naturwissenschaften, Technik und Umwelt“ steht bei 1,1%. Relativ neu erhoben werden die Fachbereiche der Einzelveranstaltungen, hier zeigt sich ein anderes Bild. Die stärksten Fachbereiche der Einzelveranstaltungen bezogen auf die Teilnahmen sind mit 45% der Fachbereich „Naturwissenschaften, Technik und Umwelt“ gefolgt vom Fachbereich „Gesellschaft, Politik und Kultur“ mit 36,8% (vgl. Diagramm 3).

ALTERSSTRUKTUR Die Altersstruktur der Teilnahmen der Volkshochschulen weist im mittleren Altersspektrum ein vergleichbares oder jüngeres Publikum (bis 49) auf als die EinwohnerInnenstruktur. Mit dieser Statistik kehrt sich ein Trend um (Tendenz bereits 2014/15): die 30 – 39 Jährigen sind wieder die stärkste Altersgruppe mit 15,6%. Der Anteil der 20- bis 49-Jährigen in ihrem Anteil an den gesamten VHS-Teilnahmen liegt bei fast 43% (41% der Bevölkerung sind zwischen 20 und 49 Jahren), die 20- bis 59 Jährigen machen rund 60% der VHS-Teilnahmen aus (rd. 56% der Bevölkerung sind zwischen 20 und 59 Jahren). Am deutlichsten unterrepräsentiert sind die über 70-Jährigen (6,6% der Teilnahmen) und die unter 15- Jährigen (11,1% der Teilnahmen mit deutlicher Steigerung im Vergleich zum Vorjahr). Die Gruppe der 40- bis 49-Jährigen, die seit 2007/08 die stärkste Gruppe war, fällt mit einem Anteil von 14,5% an den Teilnahmen seit der Statistik 14/15 wieder knapp hinter die 30- bis 39-Jährigen (15,6%) zurück. In der Bevölkerung stellen die 30- bis 39-Jährigen 13,2% und die 40- bis 49-Jährigen 15,1%. Die 30- bis 39-Jährigen, bis 2007/08 stärkste Gruppe und ab 2015/16 wieder stärkste Gruppe, stehen bei einem Anteil von 15,6% an den Teilnahmen wieder an erster Stelle. Die Gruppe der 50-bis 59-Jährigen ist mit einem Anteil von 14,6% die am drittstärksten vertretene Altersgruppe, vor der Gruppe der 20- bis 29-Jährigen, diese hält bei 13,1%.

BERATUNGEN UND PRÜFUNGEN Im Arbeitsjahr 2015/16 wurden rund 324.872 Bildungsberatungen durchgeführt. Volkshochschulen und ihre Verbände sind außerdem zunehmend in vielen Bildungsprojekten tätig. Auch darüber informiert diese Statistik. Online finden sich weitere Auswertungen und Daten unter <http://www.adulteducation.at/de/struktur/>.

TABELLE 1: VHS-STATISTIK 2015/16 IM VERGLEICH MIT 2014/15 (INKL. INTERNER WEITERBILDUNG)

	Arbeitsjahr	Arbeitsjahr	Veränderungen gegenüber 2014/15	
	2014/15	2015/16	absolut	in %
Kurse¹⁾	47.046	51.122	4.076	8,7%
Teilnahmen²⁾	481.993	523.098	41.105	8,5%
Unterrichtseinheiten (UE)³⁾	891.602	1.061.586	169.984	19,1%
Teilnahmeeinheiten (TE)³⁾	11.628.142	12.552.786	924.644	8,0%
Frauen (in Kursen)⁴⁾	Die Prozentsätze beziehen sich auf die Jahresergebnisse (exkl. Weiterbildung) als 100 Prozent			Relativ
	75,2%	72,1%	15.135	4,2%
Männer (in Kursen)⁴⁾	24,8%	27,9%	26.178	21,9%

Diese Tabelle berücksichtigt auch die Aus- und Weiterbildungsseminare für MitarbeiterInnen, die aufgrund der geringen Differenziertheit dieser Daten (keine Aufschlüsselung nach Geschlecht, Fachbereichen und Altersstruktur) in allen weiteren Aufschlüsselungen nicht berücksichtigt werden können. Dies betrifft die Weiterbildungsdaten des Verbandes Österreichischer Volkshochschulen (VÖV) und des Verbandes Oberösterreichischer Volkshochschulen (LV OÖ).

Die folgenden Fußnoten gelten für den gesamten Bericht:

- 1) Inklusive der Aus- und Weiterbildungsseminare für MitarbeiterInnen des VÖV und des Landesverbandes OÖ (vgl. Tabelle 20), die bei allen sonstigen Aufschlüsselungen nicht berücksichtigt werden können.
- 2) Inklusive der Teilnahmen an interner Aus- und Weiterbildung, die bei allen sonstigen Aufschlüsselungen nicht berücksichtigt werden können.
- 3) vgl. Seiten 11, 13 und 25 (Die Differenz zwischen den Werten erklärt sich aus den UE/TE der Weiterbildungsveranstaltungen, die nur in dieser Tabelle berücksichtigt werden können).
- 4) Ohne vollständige Erfassung von Weiterbildungsveranstaltungen für MitarbeiterInnen der Volkshochschulen und des Verbandes Österreichischer Volkshochschulen.
- 5) Daten vgl. Knittler-Lux: Das Bildungsinteresse erwachsener VHS-Teilnehmer im Spiegel der Statistik. In: Die Österreichische Volkshochschule. September 1974, Heft 94, S.15-19.
- 6) Quellen: Statistik Austria, Statistisches Jahrbuch 2017, Wien 2017; Statistik Austria, Sonderauswertungen 2017.

TABELLE 2: ANZAHL DER VHS-KURSE UND DEREN TEILNAHMEN SOWIE DER EINZELVERANSTALTUNGEN UND DEREN BESUCHERINNEN SEIT DEM KURSJAHR 1950/51

	Anzahl der Kurse	Anzahl der Teilnahmen	Männer		Frauen		Einzelveranstaltungen	Besuche
			absolut	in %	absolut	in %		
Arbeitsjahr 1950/51	3.916	91.434	-	-	-	-	7.374	1.434.722
Arbeitsjahr 1960/61	10.377	217.632	-	-	-	-	11.874	1.313.023
Arbeitsjahr 1970/71	15.198	269.515	-	40,0% ⁵⁾	-	60,0% ⁵⁾	11.398	1.207.352
Arbeitsjahr 1980/81	23.537	359.956 ⁴⁾ 372.047 ²⁾	102.957	28,6%	256.999	71,4%	13.306	1.437.140
Arbeitsjahr 1990/91	35.720 ⁴⁾ 35.838 ¹⁾	448.463 ⁴⁾ 451.231 ²⁾	110.083	24,6%	338.380	75,5%	12.977	1.196.512
Arbeitsjahr 1999/00	46.486 ⁴⁾ 46.798 ¹⁾	504.150 ⁴⁾ 507.705 ²⁾	121.815	24,2%	382.335	75,8%	11.330	732.685
Arbeitsjahr 2000/01	47.781 ⁴⁾ 48.174 ¹⁾	493.428 ⁴⁾ 496.862 ²⁾	118.006	23,9%	375.422	76,1%	9.491	659.993
Arbeitsjahr 2010/11	45.881 ⁴⁾ 45.932 ¹⁾	453.897 ⁴⁾ 454.700 ²⁾	109.361	24,1%	344.536	75,9%	11.298	325.580
Arbeitsjahr 2014/15	47.002 ⁴⁾ 47.046 ¹⁾	480.896 ⁴⁾ 481.993 ²⁾	119.409	24,8%	361.487	75,2%	9.184	272.890
Arbeitsjahr 2015/16	51.087 ⁴⁾ 51.122 ¹⁾	522.209 ⁴⁾ 523.098 ²⁾	145.587	27,9%	376.622	72,1%	8.733	256.769

DIAGRAMM 1 : ENTWICKLUNG DER VHS-KURS- UND TEILNAHMEZAHLEN SEIT 1950/51 (EXKL. INTERNER WEITERBILDUNG)

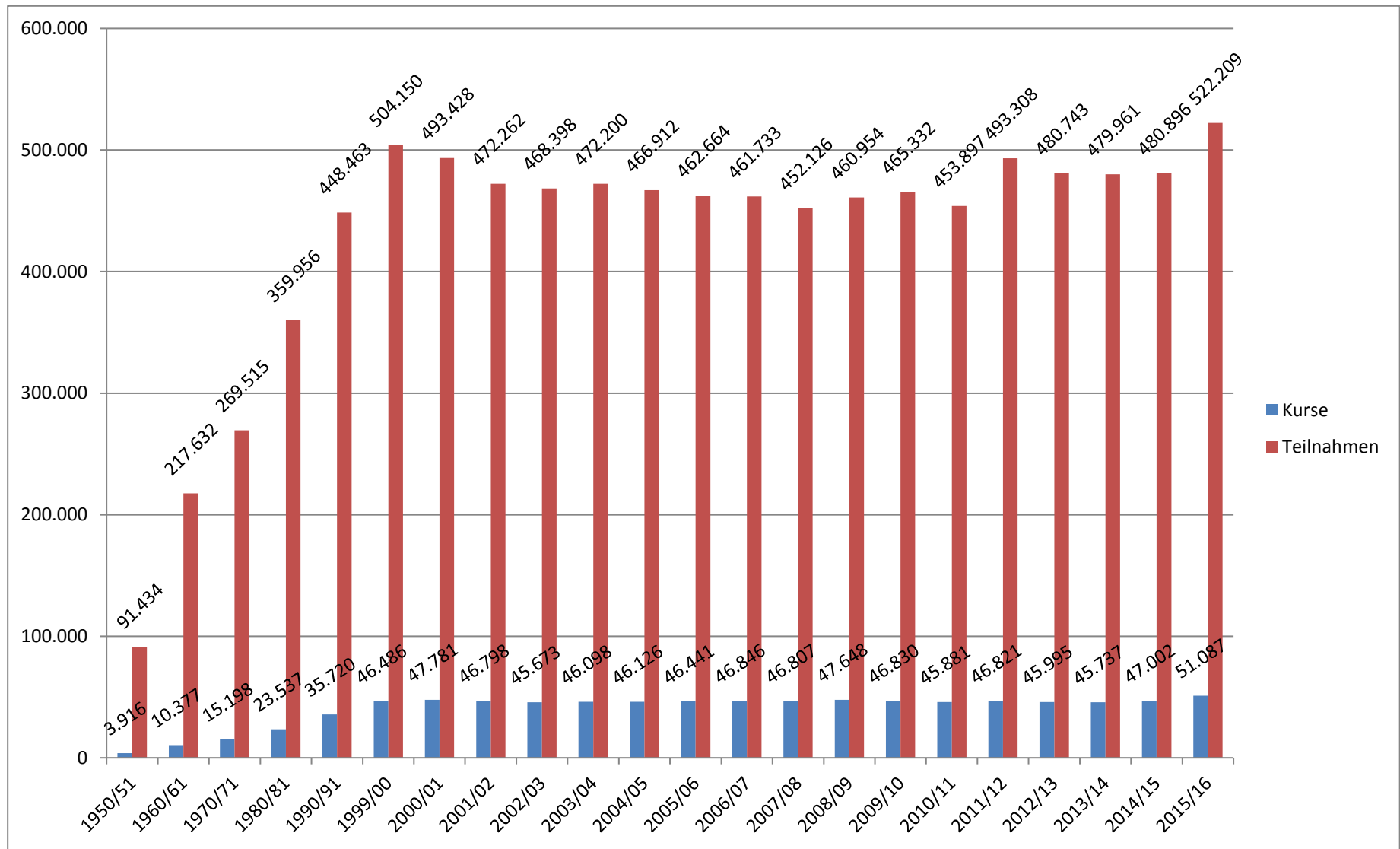


TABELLE 3: DURCHGEFÜHRTE VHS-KURSE UND DEREN TEILNAHMEN NACH BUNDESLÄNDERN IN DEN ARBEITSJAHREN 1990/91, 2000/01 UND 2015/16

	Arbeitsjahr 1990/91				Arbeitsjahr 2000/01				Arbeitsjahr 2015/16				Durchschnittliche Belegungszahlen 2015/16
	Kurse		Teilnahmen		Kurse		Teilnahmen		Kurse		Teilnahmen		
	absolut	in %	absolut	in %	absolut	in %	absolut	in %	absolut	in %	absolut	in %	
Burgenland	345	1,0%	6.303	1,4%	819	1,7%	9.129	1,9%	1.128	2,2%	11.004	2,1%	9,8
Kärnten	1.550	4,3%	20.946	4,7%	2.684	5,6%	25.052	5,1%	2.513	4,9%	22.124	4,2%	9,4
Niederösterreich	3.475	9,7%	46.110	10,3%	5.972	12,5%	76.909	15,6%	6.179	12,1%	63.618	12,2%	10,4
Oberösterreich	7.413	20,8%	89.880	20,0%	6.622	13,9%	77.343	15,7%	7.942	15,5%	87.913	16,8%	11,1
Salzburg	2.975	8,3%	40.102	8,9%	4.541	9,5%	45.494	9,2%	4.362	8,5%	47.051	9,0%	10,3
Steiermark	4.051	11,3%	57.422	12,8%	4.797	10,0%	53.423	10,8%	5.396	10,6%	71.777	13,7%	13,4
Tirol	2.408	6,7%	39.872	8,9%	2.668	5,6%	29.915	6,1%	3.633	7,1%	31.426	6,0%	8,6
Vorarlberg	2.206	6,2%	26.984	6,0%	2.364	4,9%	27.037	5,5%	2.279	4,5%	28.420	5,4%	11,9
Wien	11.297	31,6%	120.844	26,9%	17.314	36,2%	149.126	30,2%	17.655	34,6%	158.876	30,4%	8,9
Österreich	35.720	100%	448.463	100%	47.781	100%	493.428	100%	51.087	100%	522.209	100%	10,2

Tabelle 3 verdeutlicht die Anteile der Bundesländer am Gesamtergebnis. Neben der EinwohnerInnenzahl werden die Bundesländerergebnisse auch von der Erwachsenenbildungslandschaft in den Bundesländern, sowie von den Organisationsstrukturen der Volkshochschulen beeinflusst. Die Organisationsstruktur variiert je nach Bundesland - Erläuterungen dazu finden sich in der VHS-Strukturanalyse (vgl. <http://www.adulteducation.at/de/struktur/strukturanalyse/>). Die Belegungszahl ist eine Kennzahl für die durchschnittliche Kursgröße.

Weitere Vergleichsjahre finden sich im Online-Bericht unter: <http://www.adulteducation.at/de/struktur/statistik/auswertungen/>

TABELLE 4: VERGLEICH DER DURCHFÜHRTEN VHS-KURSE UND DER TEILNAHMEN NACH BUNDESLÄNDERN IM ARBEITSJAHR 2015/16 MIT DEN ARBEITSJAHREN 2014/15, 2000/01 UND 1990/91

	Arbeitsjahr 2015/16		Veränderungen 2015/16 gegenüber 2014/15		Veränderungen 2015/16 gegenüber 2000/01		Veränderungen 2015/16 gegenüber 1990/91	
	Kurse	Teilnahmen	Kurse in %, gerundet	Teilnahmen in %, gerundet	Kurse in %, gerundet	Teilnahmen in %, gerundet	Kurse in %, gerundet	Teilnahmen in %, gerundet
Burgenland	1.128	11.004	9,1%	8,9%	37,7%	20,5%	227,0%	74,6%
Kärnten	2.513	22.124	3,0%	-3,9%	-2,8%	-11,7%	62,1%	5,6%
Niederösterreich	6.179	63.618	0,6%	-0,6%	3,0%	-17,3%	77,8%	38,0%
Oberösterreich	7.942	87.913	2,6%	2,4%	19,9%	13,7%	7,1%	-2,2%
Salzburg	4.362	47.051	12,5%	18,1%	-3,9%	3,4%	46,6%	17,3%
Steiermark	5.396	71.777	3,8%	3,0%	12,5%	34,4%	33,2%	25,0%
Tirol	3.633	31.426	10,3%	10,9%	36,2%	5,1%	50,9%	-21,2%
Vorarlberg	2.279	28.420	5,6%	10,7%	-3,6%	5,1%	3,3%	5,3%
Wien	17.655	158.876	16,8%	18,3%	2,0%	6,5%	56,3%	31,5%
Österreich	51.087	522.209	8,7%	8,6%	7,1%	5,8%	43,0%	16,4%

TABELLE 5: FRAUEN- UND MÄNNERANTEIL IN VHS-KURSEN NACH BUNDESLÄNDERN IN DEN ARBEITSJAHREN 1990/91, 2000/01, 2014/15 UND 2015/16 (PROZENTUELL, GERUNDET)

	Arbeitsjahr 1990/91		Arbeitsjahr 2000/01		Arbeitsjahr 2014/15		Arbeitsjahr 2015/16			
	Frauen in %	Männer in %	Frauen in %	Männer in %	Frauen in %	Männer in %	Frauen absolut	Frauen in %	Männer absolut	Männer in %
Burgenland	72,6%	27,4%	75,1%	24,9%	70,6%	29,4%	7.427	67,5%	3.577	32,5%
Kärnten	76,4%	23,6%	76,5%	23,5%	70,6%	29,4%	15.549	70,3%	6.575	29,7%
Niederösterreich	74,1%	25,9%	71,9%	28,1%	74,8%	25,2%	47.265	74,3%	16.353	25,7%
Oberösterreich	78,5%	21,5%	81,8%	18,2%	76,4%	23,6%	64.421	73,3%	23.492	26,7%
Salzburg	78,4%	21,6%	78,2%	21,8%	76,8%	23,2%	35.635	75,7%	11.416	24,3%
Steiermark	71,6%	28,4%	79,5%	20,5%	83,6%	16,4%	60.177	83,8%	11.600	16,2%
Tirol	80,0%	20,0%	79,3%	20,7%	76,3%	23,7%	22.483	71,5%	8.943	28,5%
Vorarlberg	73,4%	26,6%	64,6%	35,4%	68,9%	31,1%	17.854	62,8%	10.566	37,2%
Wien	73,5%	26,5%	74,8%	25,2%	71,8%	28,2%	105.811	66,6%	53.065	33,4%
Österreich	75,5%	24,5%	76,1%	23,9%	75,2%	24,8%	376.622	72,1%	145.587	27,9%

DIAGRAMM 2: FRAUEN UND MÄNNER IN VHS-KURSEN ÖSTERREICHWEIT

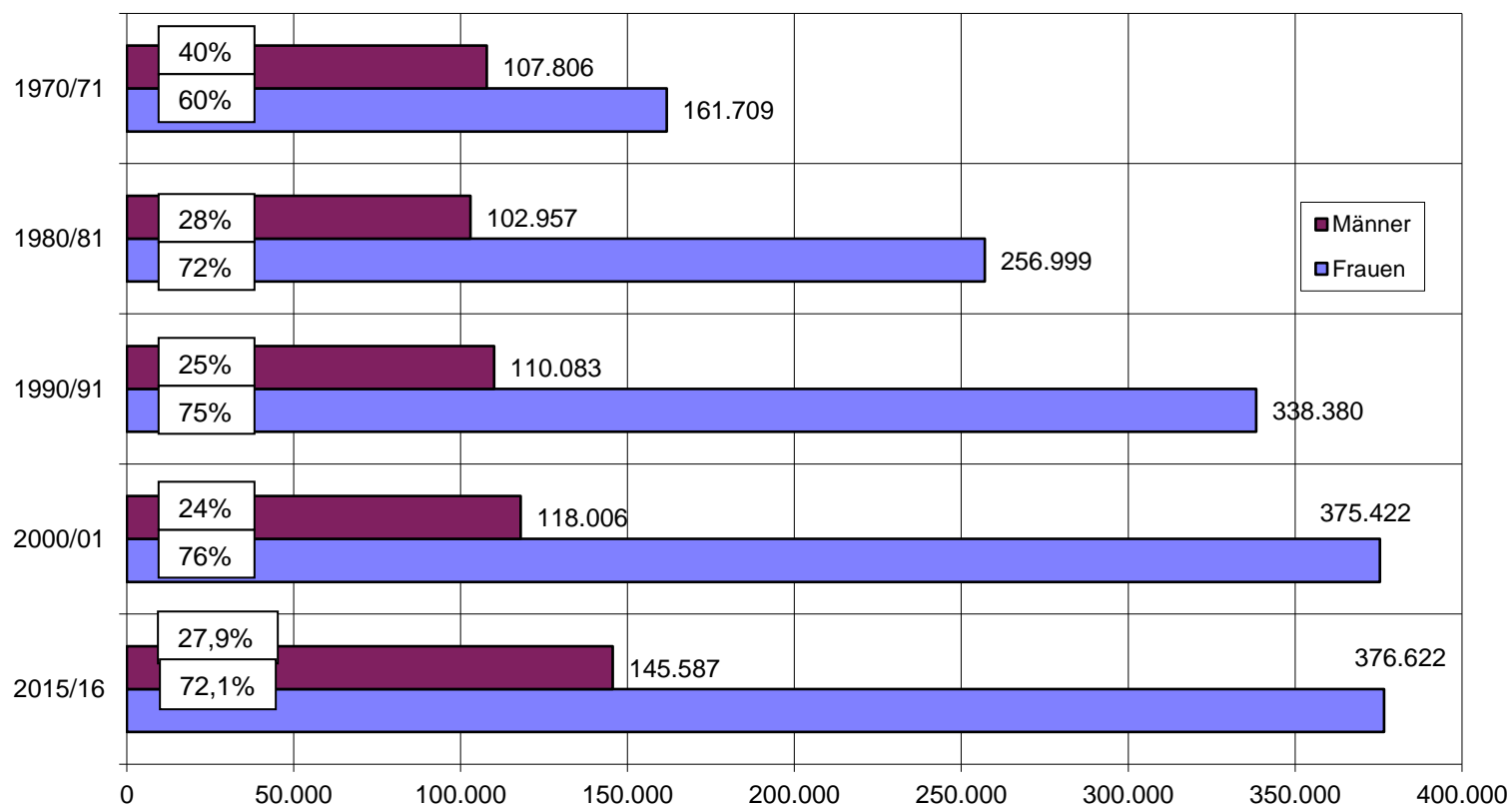


Diagramm 3 zeigt in den Balkengrößen die absoluten Teilnehmezahlen von Männern und Frauen, die Beschriftung (%) zeigt die relativen Verhältnisse.

TABELLE 6: EINZELVERANSTALTUNGEN DER VHS UND DEREN BESUCHE NACH BUNDESLÄNDERN IN DEN ARBEITSJAHREN 1990/91, 2000/01 UND 2015/16

	Arbeitsjahr 1990/91		Arbeitsjahr 2000/01				Arbeitsjahr 2014/15			
	Veranstaltungen	Besuche	Veranstaltungen		Besuche		Veranstaltungen		Besuche	
			absolut	in %	absolut	in %	absolut	in %	absolut	in %
Burgenland	45	5.563	156	1,6%	21.238	3,2%	138	1,6%	4.717	1,8%
Kärnten	11	5.715	31	0,3%	6.419	1,0%	631	7,2%	5.697	2,2%
Niederösterreich	2.552	396.095	1.527	16,1%	149.799	22,7%	1.049	12,0%	29.740	11,6%
Oberösterreich	2.390	153.645	801	8,4%	40.013	6,1%	1.083	12,4%	37.645	14,7%
Salzburg	120	44.366	98	1,0%	3.368	0,5%	96	1,1%	1.444	0,6%
Steiermark	633	36.898	202	2,1%	14.162	2,1%	236	2,7%	5.697	2,2%
Tirol	510	28.205	289	3,0%	18.243	2,8%	231	2,6%	6.249	2,4%
Vorarlberg	213	24.326	235	2,5%	13.065	2,0%	293	3,4%	3.370	1,3%
Wien	6.522	502.527	6.152	64,8%	393.686	59,7%	4.976	57,0%	162.210	63,2%
Österreich	12.977	1.196.512	9.491	100%	686.993	100%	8.733	100,0%	256.769	100,0%

Tabelle 6 zeigt nach Bundesländern differenziert die Anzahl der Einzelveranstaltungen und deren Besuche. Die Anzahl der Einzelveranstaltungen im Rahmen der Volkshochschultätigkeit geht zurück. **Ab dem Arbeitsjahr 2012/13 werden Einzelveranstaltungen wieder nach Fachbereichen erhoben. Details und Daten finden sich unter: <http://www.adulteducation.at/de/struktur/statistik/auswertungen/>.**

**DIAGRAMM 3: VERTEILUNG DER BESUCHE VON VHS-EINZELVERANSTALTUNGEN NACH FACHBEREICHEN (FB)
IM ARBEITSJAHR 2015/16**

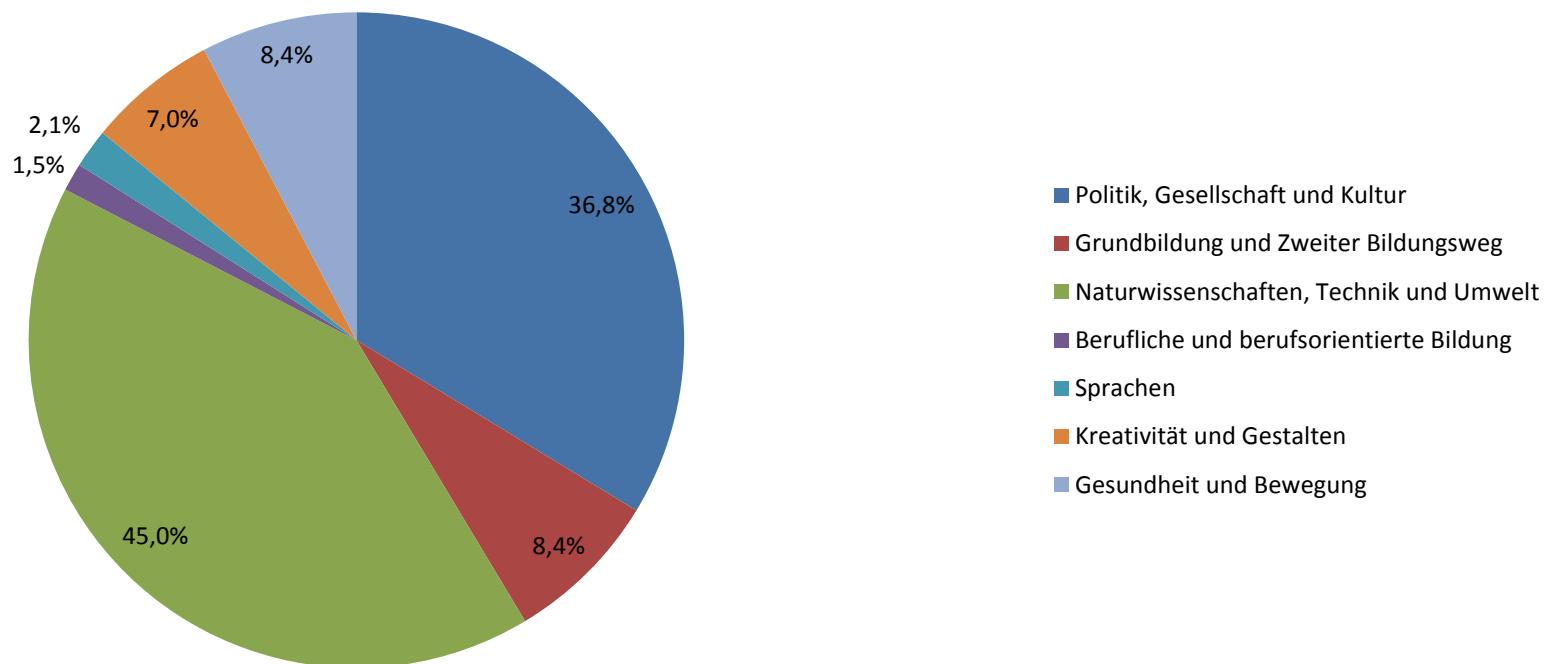


TABELLE 7: KURSANGEBOTSDICHTE UND WEITERBILDUNGSDICHTE: VERGLEICH DER VHS-KURSE UND DEREN TEILNAHMEN MIT DEN BEVÖLKERUNGSAHLEN NACH BUNDESLÄNDERN

	Durchgeführte Kurse 2015/16	Teilnahmen 2015/16	EinwohnerInnenzahlen Jahr 2015 ⁶⁾	Kursangebotsdichte	Weiterbildungsdichte	Teilnahmen 2015/16		EinwohnerInnen 2015 ⁶⁾	
				Kursangebot pro 1.000 EinwohnerInnen	Teilnahmen pro 1.000 EinwohnerInnen	weiblich in %	männlich in %	weiblich in %	männlich in %
Burgenland	1.128	11.004	289.262	3,9	38	67,5%	32,5%	51,0%	49,0%
Kärnten	2.513	22.124	558.612	4,5	39,6	70,3%	29,7%	51,3%	48,7%
Niederösterreich	6.179	63.618	1.643.001	3,8	38,7	74,3%	25,7%	50,8%	49,2%
Oberösterreich	7.942	87.913	1.444.122	5,5	60,9	73,3%	26,7%	50,6%	49,4%
Salzburg	4.362	47.051	541.439	8,1	86,9	75,7%	24,3%	51,2%	48,8%
Steiermark	5.396	71.777	1.225.187	4,4	58,6	83,8%	16,2%	50,8%	49,2%
Tirol	3.633	31.426	732.671	5	42,9	71,5%	28,5%	50,8%	49,2%
Vorarlberg	2.279	28.420	381.000	6	74,6	62,8%	37,2%	50,6%	49,4%
Wien	17.655	158.876	1.814.225	9,7	87,6	66,6%	33,4%	51,6%	48,4%
Österreich	51.087	522.209	8.629.519	5,9	60,5	72,1%	27,9%	51,0%	49,0%

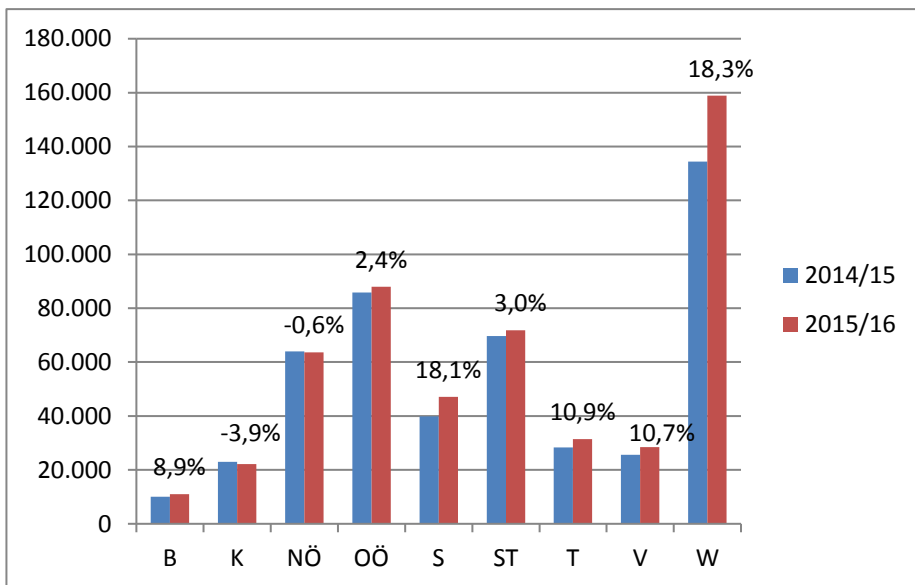
Die Kursangebotsdichte und die Weiterbildungsdichte sind Maßzahlen für das Verhältnis von EinwohnerInnen im Bundesland zu Teilnahmen bzw. durchgeführten Kursen. Das Kursangebot sowie die Teilnahmen sind von vielen Faktoren abhängig, die diese Statistik nicht erfasst. Sie sind abhängig vom Standortangebot und von den Kurskosten, die wiederum direkt mit Förderungen zusammenhängen. Weitere Einflussfaktoren sind der Bildungsgrad der Bevölkerung, etwaige periphere Regionen (geringes Einkommen, geringe Infrastruktur, ...), die Organisationsstruktur der VHSen, andere AnbieterInnen usw. Korrektur vom 08.01.2018 - EinwohnerInnenzahlen Salzburg berichtigt (in der ursprünglich publizierten Version waren fälschlicherweise statt der GesamteinwohnerInnen nur die weiblichen EinwohnerInnen übernommen, somit ergaben sich falsche Zahlen bei Weiterbildungsdichte und Kursangebotsdichte). Quelle: Statistik Austria, Statistisches Jahrbuch 2017, Tab 2.12, Wien 2017.

TABELLE 8: VERÄNDERUNGEN DER VHS-KURSE, DEREN TEILNAHMEN SOWIE UNTERRICHTSEINHEITEN (UE) UND TEILNAHMEEINHEITEN (TE) GEGENÜBER DEM KURSJAHR 2014/15 NACH BUNDESLÄNDERN

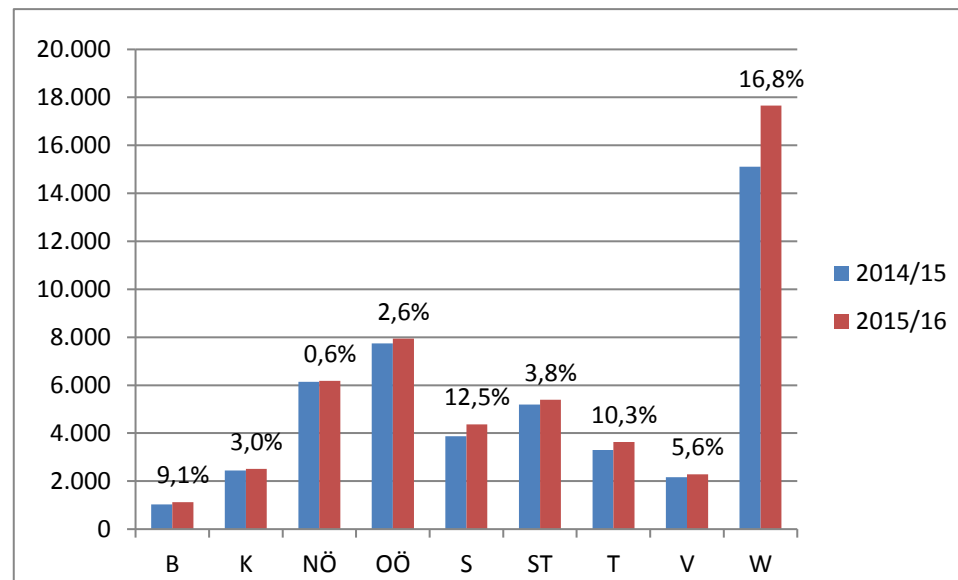
	Arbeitsjahr 2015/16					Kurse gegenüber 2014/15	Teilnahmen gegenüber 2014/15	UE gegenüber 2014/15	TE gegenüber 2014/15
	Kurse		Teilnahmen	UE	TE				
	angekündigte	durchgeführte							
Burgenland	1.675	1.128	11.004	22.260	230.846	9,1%	8,9%	24,7%	31,6%
Kärnten	3.789	2.513	22.124	41.719	397.081	3,0%	-3,9%	12,7%	7,2%
Niederösterreich	8.453	6.179	63.618	107.878	1.710.384	0,6%	-0,6%	2,1%	-32,2%
Oberösterreich	12.772	7.942	87.913	183.950	2.150.048	2,6%	2,4%	13,2%	7,1%
Salzburg	6.929	4.362	47.051	94.527	1.252.852	12,5%	18,1%	30,3%	47,1%
Steiermark	8.757	5.396	71.777	76.181	1.005.367	3,8%	3,0%	3,3%	2,8%
Tirol	4.616	3.633	31.426	55.924	558.187	10,3%	10,9%	22,2%	31,0%
Vorarlberg	3.069	2.279	28.420	49.644	677.382	5,6%	10,7%	25,5%	24,7%
Wien	26.401	17.655	158.876	429.038	4.563.812	16,8%	18,3%	27,7%	22,5%
Österreich	76.461	51.087	522.209	1.061.121	12.545.959	8,7%	8,6%	19,1%	8,2%

Unterrichtseinheiten (UE) sind die aufsummierten Kursstunden. Teilnahmeinheiten (TE) sind eine Kennzahl für die von den TeilnehmerInnen „besuchten“ UE. UE und TE geben damit noch besser Auskunft über den Umfang der Kurs- und Lerntätigkeit an den österreichischen Volkshochschulen. Weitere Informationen unter: <http://www.adulteducation.at/de/struktur/statistik/informationen/>. Vgl. Fußnote 3, Seite 2.

**DIAGRAMM 4:
VERGLEICH DER VHS-TEILNAHMEZAHLEN
NACH BUNDESLÄNDERN IN DEN
ARBEITSJAHREN 2014/15 UND 2015/16**



**DIAGRAMM 5:
VERGLEICH DER ANZAHL DER VHS-KURSE
NACH BUNDESLÄNDERN IN DEN
ARBEITSJAHREN 2014/15 UND 2015/16**



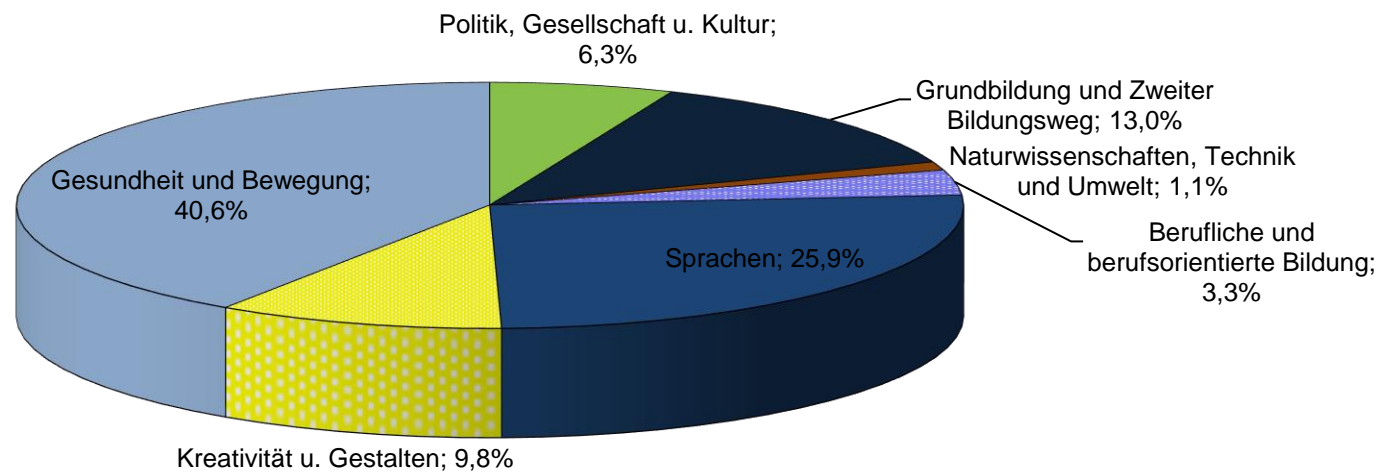
Die Diagramme zeigen in den Balkengrößen die absoluten Zahlen, die Beschriftung (%) zeigt die relative Veränderung.

TABELLE 9: VERTEILUNG DER TEILNAHMEN UND UNTERRICHTSEINHEITEN (UE) (ABSOLUT UND PROZENTUELL) IN VHS-KURSEN NACH FACHBEREICHEN IN DEN ARBEITSJAHREN 2000/01, 2014/15 UND 2015/16

	Arbeitsjahr 2000/01		Arbeitsjahr 2014/15		Arbeitsjahr 2015/16					Veränderungen der Teilnahmen gegenüber dem Vorjahr (Fachbereichswert 14/15=100%)	
	Teil- nahmen	in %	Teil- nahmen	in %	Kurse	Teil- nahmen	Anteil an allen Teilnahmen in %	UE	Anteil an allen UE in %	absolut	in %
Politik, Gesellschaft und Kultur	47.873	9,7%	34.439	7,2%	2.866	32.904	6,3%	32.306	3,0%	-1.535	-4,5%
Grundbildung und Zweiter Bildungsweg	14.198	2,9%	44.269	9,2%	6.075	67.929	13,0%	265.198	25,0%	23.660	53,4%
Naturwissenschaften, Technik und Umwelt	7.232	1,5%	5.109	1,1%	618	5.965	1,1%	4.933	0,5%	856	16,8%
Berufliche und berufsorientierte Bildung	58.806	11,9%	16.515	3,4%	2.364	17.455	3,3%	27.083	2,6%	940	5,7%
Sprachen	122.589	24,8%	117.114	24,4%	14.760	135.058	25,9%	420.468	39,6%	17.944	15,3%
Kreativität und Gestalten	93.085	18,9%	53.542	11,1%	6.982	51.116	9,8%	83.307	7,9%	-2.426	-4,5%
Gesundheit und Bewegung	149.645	30,3%	209.908	43,6%	17.422	211.782	40,6%	227.824	21,5%	1.874	0,9%
Gesamt	493.428	100%	480.896	100,0%	51.087	522.209	100,0%	1.061.121	100,0%	41.313	8,6%

UE exkl. interner Weiterbildung. Vgl. Fußnote 3, Seite 2.

**DIAGRAMM 6: VERTEILUNG DER VHS-TEILNAHMEN IN KURSEN NACH FACHBEREICHEN (FB)
IM ARBEITSJAHR 2015/16**



Bezogen auf die Stärke der Fachbereiche nach Unterrichtseinheiten ergibt sich ein anderes Bild: FB 5 - Sprachen ist nach UE mit beinahe 40% Anteil deutlich stärkster Fachbereich, vgl. <http://www.adulteducation.at/de/struktur/statistik/auswertungen>

TABELLE 10: VERTEILUNG DER TEILNAHMEN IN VHS-KURSEN NACH FACHBEREICHEN UND BUNDESLÄNDERN IM ARBEITSJAHR 2015/16 (ABSOLUT UND PROZENTUELL)

	Politik, Gesellschaft und Kultur		Grundbildung und Zweiter Bildungsweg		Naturwissenschaften, Technik und Umwelt		Berufliche und berufsorientierte Bildung		Sprachen		Kreativität und Gestalten		Gesundheit und Bewegung		GESAMT	
	absolut	in %	absolut	in %	absolut	in %	absolut	in %	absolut	in %	absolut	in %	absolut	in %	absolut	in %
Burgenland	232	2,1%	2.087	19,0%	321	2,9%	289	2,6%	2.730	24,8%	662	6,0%	4.683	42,6%	11.004	100%
Kärnten	1.458	6,6%	3.798	17,2%	66	0,3%	2.086	9,4%	4.522	20,4%	1.225	5,5%	8.969	40,5%	22.124	100%
Niederösterreich	7.598	11,9%	629	1,0%	1.513	2,4%	1.762	2,8%	15.881	25,0%	5.625	8,8%	30.610	48,1%	63.618	100%
Oberösterreich	6.748	7,7%	4.564	5,2%	1.710	1,9%	3.025	3,4%	24.552	27,9%	9.543	10,9%	37.771	43,0%	87.913	100%
Salzburg	984	2,1%	536	1,1%	469	1,0%	1.041	2,2%	15.802	33,6%	3.945	8,4%	24.274	51,6%	47.051	100%
Steiermark	5.881	8,2%	45	0,1%	462	0,6%	1.106	1,5%	15.760	22,0%	2.743	3,8%	45.780	63,8%	71.777	100%
Tirol	798	2,5%	1.071	3,4%	508	1,6%	809	2,6%	9.264	29,5%	5.020	16,0%	13.956	44,4%	31.426	100%
Vorarlberg	3.278	11,5%	5.915	20,8%	724	2,5%	334	1,2%	7.067	24,9%	4.715	16,6%	6.387	22,5%	28.420	100%
Wien	5.927	3,7%	49.284	31,0%	192	0,1%	7.003	4,4%	39.480	24,8%	17.638	11,1%	39.352	24,8%	158.876	100%
Österreich	32.904	6,3%	67.929	13,0%	5.965	1,1%	17.455	3,3%	135.058	25,9%	51.116	9,8%	211.782	40,6%	522.209	100%

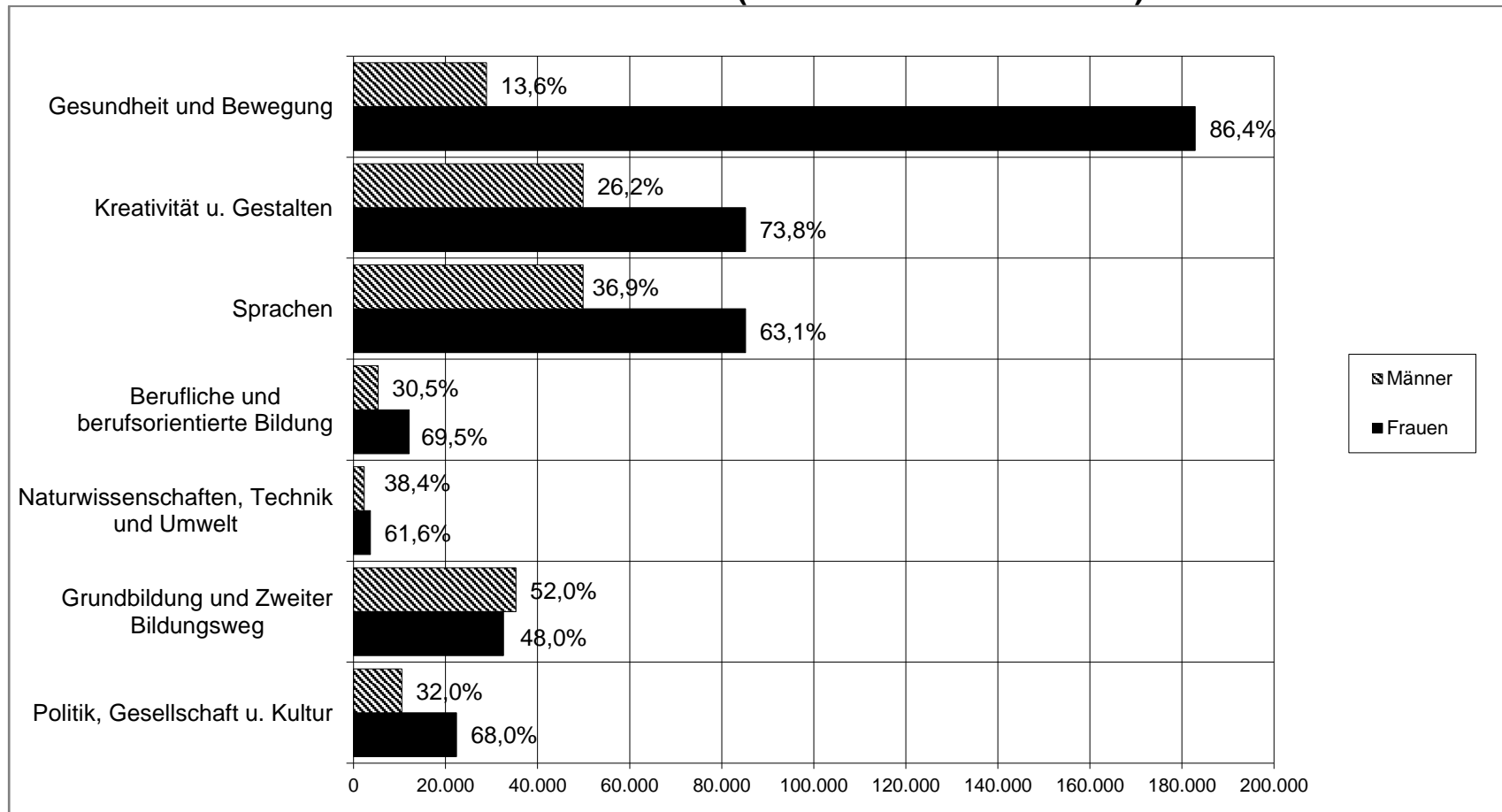
TABELLE 11: VERÄNDERUNGEN DER TEILNAHMEZAHLEN IN VHS-KURSEN NACH FACHBEREICHEN UND BUNDESLÄNDERN 2014/15 GEGENÜBER DEM ARBEITSJAHR 2015/16 (PROZENTUELL)

	Politik, Gesellschaft und Kultur		Grundbildung und Zweiter Bildungsweg		Naturwissenschaften, Technik u. Umwelt		Berufliche und berufsorient. Bildung		Sprachen		Kreativität und Gestalten		Gesundheit und Bewegung	
	2014/15 in %	Veränd. 2015/16 in %	2014/15 in %	Veränd. 2015/16 in %	2014/15 in %	Veränd. 2015/16 in %	2014/15 in %	Veränd. 2015/16 in %	2014/15 in %	Veränd. 2015/16 in %	2014/15 in %	Veränd. 2015/16 in %	2014/15 in %	Veränd. 2015/16 in %
Burgenland	4,5%	-2,4	21,1%	-2,1	1,8%	1,1	1,8%	0,8	18,8%	6	7,7%	-1,7	44,2%	-1,6
Kärnten	7,5%	-0,9	16,0%	1,2	0,3%	0	8,4%	1	22,4%	-2	6,7%	-1,2	38,8%	1,7
Niederösterreich	11,3%	0,6	1,2%	-0,2	2,3%	0,1	2,5%	0,3	24,7%	0,3	9,4%	-0,6	48,6%	-0,5
Oberösterreich	8,3%	-0,6	2,4%	2,8	1,5%	0,4	3,4%	0	26,3%	1,6	11,8%	-0,9	46,3%	-3,3
Salzburg	2,5%	-0,4	1,0%	0,1	0,9%	0,1	2,3%	-0,1	23,9%	9,7	10,1%	-1,7	59,3%	-7,7
Steiermark	8,3%	-0,1	0,1%	0	0,7%	-0,1	1,7%	-0,2	22,9%	-0,9	3,8%	0	62,5%	1,3
Tirol	2,8%	-0,3	1,4%	2	1,5%	0,1	2,7%	-0,1	28,3%	1,2	17,8%	-1,8	45,5%	-1,1
Vorarlberg	13,9%	-2,4	19,9%	0,9	2,2%	0,3	1,8%	-0,6	14,9%	10	22,4%	-5,8	24,9%	-2,4
Wien	5,0%	-1,3	22,1%	8,9	0,2%	-0,1	4,9%	-0,5	25,5%	-0,7	13,1%	-2	29,2%	-4,4
Österreich	7,2%	-0,9	9,2%	3,8	1,1%	0	3,4%	-0,1	24,4%	1,5	11,1%	-1,3	43,6%	-3,0

TABELLE 12: FRAUEN- UND MÄNNERANTEIL BEI DEN KURSTEILNAHMEN NACH FACHBEREICHEN UND BUNDESLÄNDERN IM ARBEITSJAHR 2015/16 (PROZENTUELL)

	Politik, Gesellschaft und Kultur		Grundbildung und Zweiter Bildungsweg		Naturwissenschaften, Technik und Umwelt		Berufliche und berufsorientierte Bildung		Sprachen		Kreativität und Gestalten		Gesundheit und Bewegung		Gesamt	
	w	m	w	m	w	m	w	m	w	m	w	m	w	m	w	m
Burgenland	45,7%	54,3%	32,1%	67,9%	56,1%	43,9%	72,0%	28,0%	51,9%	48,1%	84,6%	15,4%	91,5%	8,5%	67,5%	32,5%
Kärnten	75,7%	24,3%	32,7%	67,3%	81,8%	18,2%	65,7%	34,3%	67,0%	33,0%	80,9%	19,1%	86,5%	13,5%	70,3%	29,7%
Niederösterreich	65,5%	34,5%	57,9%	42,1%	64,4%	35,6%	64,2%	35,8%	68,7%	31,3%	76,6%	23,4%	80,4%	19,6%	74,3%	25,7%
Oberösterreich	61,8%	38,2%	49,9%	50,1%	66,0%	34,0%	57,5%	42,5%	60,4%	39,6%	72,2%	27,8%	88,4%	11,6%	73,3%	26,7%
Salzburg	69,3%	30,7%	40,7%	59,3%	72,1%	27,9%	71,2%	28,8%	63,2%	36,8%	78,1%	21,9%	84,8%	15,2%	75,7%	24,3%
Steiermark	76,3%	23,7%	24,4%	75,6%	68,2%	31,8%	73,1%	26,9%	72,5%	27,5%	81,8%	18,2%	89,3%	10,7%	83,8%	16,2%
Tirol	76,8%	23,2%	39,6%	60,4%	29,7%	70,3%	65,8%	34,2%	63,3%	36,7%	62,4%	37,6%	84,3%	15,7%	71,5%	28,5%
Vorarlberg	66,8%	33,2%	45,0%	55,0%	60,6%	39,4%	63,2%	36,8%	49,7%	50,3%	72,9%	27,1%	84,7%	15,3%	62,8%	37,2%
Wien	68,6%	31,4%	50,2%	49,8%	48,4%	51,6%	76,9%	23,1%	61,3%	38,7%	74,3%	25,7%	86,9%	13,1%	66,6%	33,4%
Österreich	68,0%	32,0%	48,0%	52,0%	61,6%	38,4%	69,5%	30,5%	63,1%	36,9%	73,8%	26,2%	86,4%	13,6%	72,1%	27,9%

**DIAGRAMM 7 : FRAUEN- UND MÄNNERANTEIL NACH FACHBEREICHEN IN KURSEN
IM ARBEITSJAHR 2015/16 (ABSOLUT UND PROZENTUELL)**



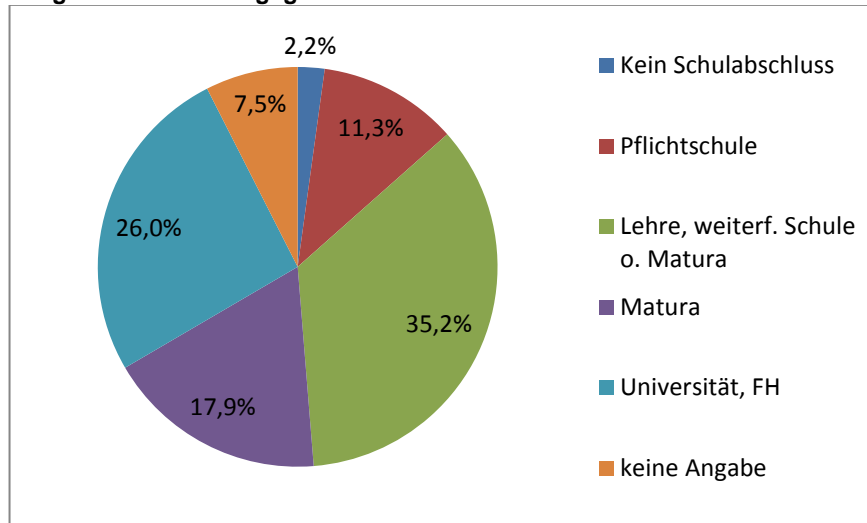
Anmerkung: Die Balkengröße repräsentiert die absoluten Zahlen, also männliche und weibliche Teilnahmen, die Prozentangaben hingegen beziehen sich auf den Anteil an den Gesamtteilnahmen im jeweiligen Fachbereich.

SOZIALE GRUPPEN DER VHS-TEILNAHMEN, PERSONENBEZOGENE DATEN DER VHS-TEILNEHMERINNEN

Mit dem Arbeitsjahr 2012/13 wurde die Erhebung der Sozialstruktur (Soziale Gruppen) auf freiwillige Basis gestellt und kann somit nicht mehr österreichweit dargestellt werden und entfällt in diesem Bericht. Die Tabellennummern der nachfolgenden Tabellen werden – zur besseren Vergleichbarkeit – beibehalten. Daten zu einigen Bundesländern finden sich unter:
<http://www.adulteducation.at/de/struktur/statistik/auswertungen/>.

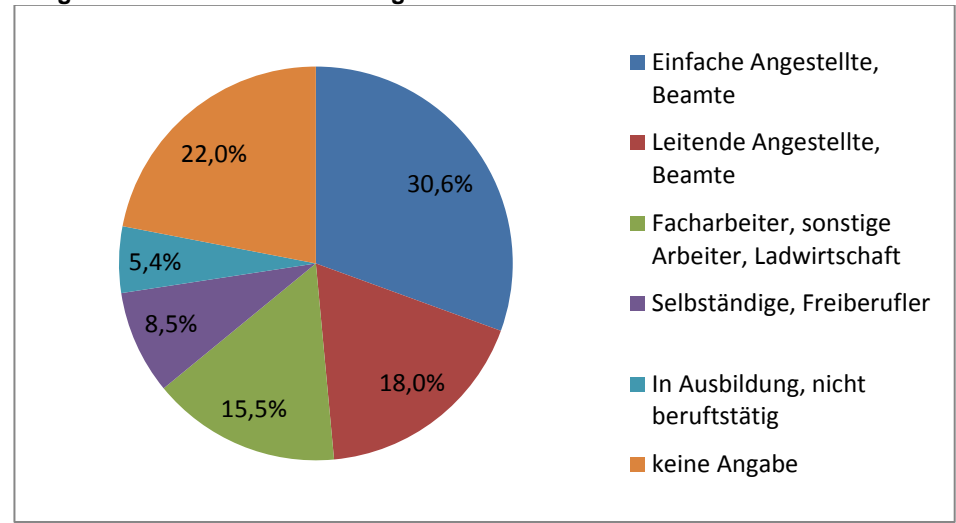
Alternativ werden rund alle 5 Jahre repräsentative TeilnehmerInnen-Daten erhoben, die personenbezogene Merkmale wie Erstausbildungsniveau, berufliche Stellung, Migrationshintergrund etc. umfassen. Im Herbstsemester 2013/14 wurden erstmals diese personenbezogenen Daten erhoben. Eine Präsentation der Ergebnisse der Studie findet sich online unter:
<http://www.adulteducation.at/de/struktur/statistik/auswertungen/136/>.

Diagramm 8a: Bildungsgrad der VHS-TeilnehmerInnen



Quelle: Market 2014 (n=1524, Schwankungsbreite +/- 2,56%)

Diagramm 8b: Berufliche Stellung der VHS-TeilnehmerInnen



Quelle: Market 2014 (n=1524, Schwankungsbreite +/- 2,56%)

**TABELLE 16: VERTEILUNG DER TEILNAHMEN IN VHS-KURSEN NACH ALTERSGRUPPEN (PROZENTUELL, GERUNDET)
IN DEN ARBEITSJAHREN 2000/01, 2014/15 UND 2015/16
IM VERGLEICH MIT DEN EINWOHNERINNENZAHLEN ÖSTERREICHS FÜR 2015**

	Arbeitsjahr 2000/01		Arbeitsjahr 2014/15		Arbeitsjahr 2015/16		EinwohnerInnenzahlen ⁶⁾	
	absolut	in %	absolut	in %	absolut	in %	absolut	in %
unter 15 Jahren	45.670	9,3%	36.601	7,6%	57.884	11,1%	1.232.672	14,3%
15 bis 19 Jahre	23.750	4,8%	22.183	4,6%	28.457	5,4%	459.770	5,3%
20 bis 29 Jahre	77.685	15,7%	64.279	13,4%	70.477	13,5%	1.127.509	13,1%
30 bis 39 Jahre	120.310	24,4%	76.565	15,9%	81.486	15,6%	1.139.969	13,2%
40 bis 49 Jahre	93.941	19,0%	75.083	15,6%	75.760	14,5%	1.304.850	15,1%
50 bis 59 Jahre	71.598	14,5%	73.787	15,3%	76.112	14,6%	1.291.545	15,0%
60 bis 69 Jahre	44.718	9,1%	54.341	11,3%	55.888	10,7%	913.589	10,6%
über 70 Jahre	15.756	3,2%	32.538	6,8%	34.240	6,6%	1.159.615	13,4%
keine Angaben (k.A.)	--	--	45.519	9,5%	41.905	8,0%	*	*
Gesamt	493.428	100%	480.896	100,0%	522.209	100,0%	8.629.519	100,0%

**DIAGRAMM 9: VERTEILUNG DER VHS-TEILNAHMEN IN KURSEN UND DER BEVÖLKERUNG⁶⁾
NACH ALTERSGRUPPEN 2015/16**

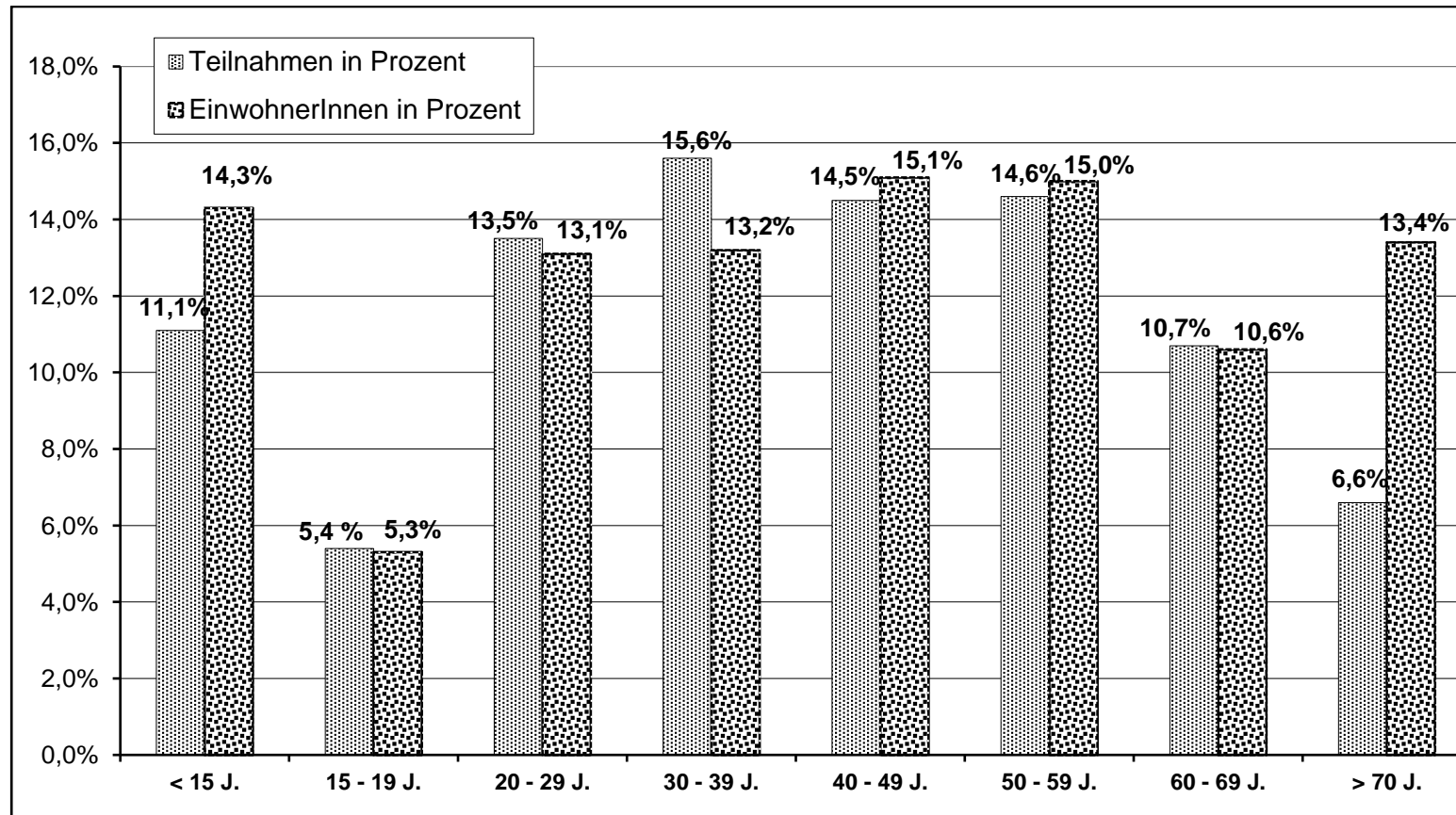


TABELLE 17: VERTEILUNG DER TEILNAHMEN IN VHS-KURSEN NACH ALTERSGRUPPEN UND BUNDESLÄNDERN IN DEN ARBEITSJAHREN 2014/15 UND 2015/16 (PROZENTUELL VOM JEWEILIGEN BUNDESLAND)

	unter 15 Jahre		15 bis 19 Jahre		20 bis 29 Jahre		30 bis 39 Jahre		40 bis 49 Jahre		50 bis 59 Jahre		60 bis 69 Jahre		über 70 Jahre		k.A. 15/16	GESAMT in %
	14/15 in %	15/16 in %	14/15 in %	15/16 in %	14/15 in %	15/16 in %	14/15 in %	15/16 in %	14/15 in %	15/16 in %	14/15 in %	15/16 in %	14/15 in %	15/16 in %	14/15 in %	15/16 in %		
Burgenland	9,2%	7,9%	8,8%	9,1%	15,7%	16,5%	15,3%	14,4%	18,1%	16,3%	18,0%	18,1%	11,0%	12,3%	3,4%	3,7%	1,8%	100,0%
Kärnten	1,5%	2,0%	4,4%	4,6%	16,0%	18,1%	15,3%	18,4%	15,4%	14,8%	17,1%	17,7%	9,5%	10,3%	13,6%	12,3%	1,9%	100,0%
Niederösterreich	10,9%	9,6%	1,9%	2,1%	6,9%	7,1%	11,4%	11,7%	14,3%	14,4%	14,2%	14,9%	12,4%	12,8%	6,9%	7,3%	20,1%	100,0%
Oberösterreich	7,5%	8,2%	5,2%	6,5%	11,0%	11,3%	14,9%	14,8%	15,7%	14,5%	17,0%	16,0%	12,6%	12,2%	6,3%	6,2%	10,3%	100,0%
Salzburg	11,4%	9,9%	1,6%	4,4%	10,7%	14,3%	15,0%	16,5%	15,8%	15,6%	15,3%	15,2%	11,8%	11,3%	5,4%	5,2%	7,7%	100,0%
Steiermark	5,7%	5,5%	0,8%	1,4%	10,4%	10,7%	22,6%	22,4%	20,3%	19,8%	20,7%	20,7%	12,0%	12,1%	6,3%	6,2%	1,2%	100,0%
Tirol	7,2%	7,3%	1,4%	1,8%	9,8%	11,4%	15,6%	15,2%	16,4%	14,6%	17,3%	16,8%	12,9%	13,1%	7,1%	8,3%	11,4%	100,0%
Vorarlberg	4,1%	6,5%	3,1%	6,3%	17,3%	17,5%	14,0%	13,3%	13,5%	14,3%	12,2%	10,4%	6,7%	5,2%	2,4%	1,9%	24,6%	100,0%
Wien	7,7%	19,2%	9,0%	8,8%	19,6%	17,1%	16,1%	14,4%	13,7%	11,7%	11,8%	10,3%	10,3%	8,7%	7,5%	6,9%	2,8%	100,0%
Österreich	7,6%	11,1%	4,6%	5,4%	13,4%	13,5%	15,9%	15,6%	15,6%	14,5%	15,3%	14,6%	11,3%	10,7%	6,8%	6,6%	8,0%	100,0%

TABELLE 18: VERTEILUNG DER VHS-TEILNAHMEN IN VHS-KURSEN NACH ALTERSGRUPPEN UND FACHBEREICHEN IM ARBEITSJAHR 2015/16 (ABSOLUT UND PROZENTUELL)

	Politik, Gesellschaft und Kultur		Grundbildung und Zweiter Bildungsweg		Naturwissenschaften, Technik u. Umwelt		Berufliche und berufsorientierte Bildung		Sprachen		Kreativität und Gestalten		Gesundheit und Bewegung		Summe	
	absolut	in %	absolut	in %	absolut	in %	absolut	in %	absolut	in %	absolut	in %	absolut	in %	absolut	in %
unter 15 Jahre	1.471	2,5%	23.315	40,3%	587	1,0%	459	0,8%	7.638	13,2%	5.562	9,6%	18.852	32,6%	57.884	100%
15 - 19 Jahre	2.561	9,0%	11.567	40,6%	86	0,3%	1.515	5,3%	8.339	29,3%	1.377	4,8%	3.012	10,6%	28.457	100%
20 - 29 Jahre	1.784	2,5%	18.572	26,4%	349	0,5%	1.914	2,7%	24.011	34,1%	4.399	6,2%	19.448	27,6%	70.477	100%
30 - 39 Jahre	4.485	5,5%	6.362	7,8%	742	0,9%	2.797	3,4%	22.228	27,3%	7.624	9,4%	37.248	45,7%	81.486	100%
40 - 49 Jahre	4.835	6,4%	3.537	4,7%	930	1,2%	2.912	3,8%	17.460	23,0%	7.785	10,3%	38.301	50,6%	75.760	100%
50 - 59 Jahre	4.545	6,0%	986	1,3%	1.018	1,3%	2.457	3,2%	18.100	23,8%	8.555	11,2%	40.451	53,1%	76.112	100%
60 - 69 Jahre	3.676	6,6%	231	0,4%	741	1,3%	2.071	3,7%	18.115	32,4%	6.192	11,1%	24.862	44,5%	55.888	100%
über 70 Jahre	3.189	9,3%	220	0,6%	387	1,1%	1.737	5,1%	10.961	32,0%	3.260	9,5%	14.486	42,3%	34.240	100%
Keine Angaben	6.358	15,2%	3.139	7,5%	1.125	2,7%	1.593	3,8%	8.206	19,6%	6.362	15,2%	15.122	36,1%	41.905	100%
Summen	32.904	6,3%	67.929	13,0%	5.965	1,1%	17.455	3,3%	135.058	25,9%	51.116	9,8%	211.782	40,6%	522.209	100%

TABELLE 19: ANZAHL DER VHS-KURSLEITERINNEN NACH BUNDESLÄNDERN IM ARBEITSJAHR 2015/16

	KursleiterInnen			Veränderungen gegenüber 2014/15
	gesamt	Davon weiblich in %	Frauen absolut	in%
Burgenland	421	2,1%	305	0,7%
Kärnten	741	3,7%	519	6,9%
Niederösterreich	2.328	11,7%	1.660	1,5%
Oberösterreich	2.295	11,6%	1.152	2,6%
Salzburg	2.310	11,6%	1.888	6,2%
Steiermark	1.517	7,6%	747	5,2%
Tirol	1.837	9,3%	1.304	2,9%
Vorarlberg	1.005	5,1%	408	-8,2%
Wien	7.392	37,2%	5.397	15,6%
Österreich	19.846	100%	13.380	7,1%

TABELLE 20: KURSE UND EINZELVERANSTALTUNGEN DER INTERNEN AUS- UND WEITERBILDUNG VON VHS-KURSLEITERINNEN UND MITARBEITERINNEN
(DAVON NUR IN TABELLE 1 EINBERECHNET: 35 KURSE MIT 889 TEILNAHMEN)

	Arbeitsjahr 2015/16			
	Kurse	Teilnahmen	Einzelveranstaltungen	Besuche
Burgenland	5	81	0	0
Kärnten	7	100	4	37
Niederösterreich	170	1.139	88	990
Oberösterreich	86	1.145	42	315
Salzburg	0	0	3	300
Steiermark	3	4	3	20
Tirol	29	269	0	13
Vorarlberg	132	1.439	2	26
Wien	56	397	127	785
VÖV	15	562	0	0
Österreich	503	5.136	269	2.486

TABELLE 21: UNTERRICHTSEINHEITEN (UE) UND TEILNAHMEEINHEITEN (TE) FÜR DIE FACHBEREICHE IM ARBEITSJAHR 2015/16

	Politik, Gesellschaft und Kultur		Grundbildung und Zweiter Bildungsweg		Naturwissenschaften, Technik und Umwelt		Berufliche und berufsorientierte Bildung		Sprachen		Kreativität und Gestalten		Gesundheit und Bewegung		Summe	
	UE	TE	UE	TE	UE	TE	UE	TE	UE	TE	UE	TE	UE	TE	UE	TE
Burgenland	193	1.874	8.195	96.300	93	1.046	382	2.458	8.038	68.636	576	3.973	4.783	56.559	22.260	230.846
Kärnten	692	5.457	15.614	177.463	100	635	2.679	19.386	12.599	86.834	1.823	11.834	8.212	95.472	41.719	397.081
Niederösterreich	6.084	90.458	3.039	33.323	1.439	18.085	3.114	29.490	49.032	464.810	11.005	114.136	34.163	960.082	107.878	1.710.384
Oberösterreich	6.063	75.994	29.423	404.978	1.607	15.413	4.972	57.352	83.474	895.924	15.456	149.507	42.955	550.880	183.950	2.150.048
Salzburg	1.369	14.781	12.160	182.274	199	1.768	1.265	7.312	50.449	680.575	4.972	36.899	24.113	329.243	94.527	1.252.852
Steiermark	3.854	44.831	402	5.070	191	3.050	1.730	16.358	30.663	325.757	3.467	33.084	35.874	577.217	76.181	1.005.367
Tirol	1.186	9.199	6.825	95.939	360	2.939	1.283	9.164	24.757	219.066	6.394	48.166	15.119	173.714	55.924	558.187
Vorarlberg	1.343	18.760	18.632	302.101	719	17.195	1.334	10.198	18.424	227.245	4.083	32.354	5.109	69.529	49.644	677.382
Wien	11.522	100.702	170.908	2.074.031	225	2.781	10.324	82.840	143.032	1.422.282	35.531	297.391	57.496	583.785	429.038	4.563.812
Gesamt	32.306	362.056	265.198	3.371.479	4.933	62.912	27.083	234.558	420.468	4.391.129	83.307	727.344	227.824	3.396.481	1.061.121	12.545.959

Anmerkungen: UE: Unterrichtseinheiten = angebotene Kursstunden. Z.B. ein Kurs mit 15 Abenden zu je 2 Stunden ergibt 30 UE.
 TE: Teilnahmeinheiten = Unterrichtseinheiten auf Partizipation umgelegt, d.h. es werden die UE auf die Teilnahmen bezogen. Z.B. ein Kurs mit 15 Abenden zu je 2 Stunden und 30 TeilnehmerInnen ergibt 30 UE, die von 30 TeilnehmerInnen besucht und für ihre Weiterbildung genutzt werden. TE ergeben sich durch die Multiplikation der TeilnehmerInnen mit den UE, in diesem Fall 30 mal 30 = 900 TE.

TABELLE 22A: DIE SPRACHEN DEUTSCH, ENGLISCH UND FRANZÖSISCH IM ARBEITSJAHR 2015/16

	Deutsch					Englisch					Französisch				
	Kurse	Teilnahmen	davon weibl.	UE	TE	Kurse	Teilnahmen	davon weibl.	UE	TE	Kurse	Teilnahmen	davon weibl.	UE	TE
Burgenland	159	1.471	552	4.884	45.161	79	635	444	1.345	11.242	2	10	8	40	200
Kärnten	203	1.437	743	4.445	30.363	186	1.232	956	3.260	22.649	36	149	113	426	2.630
Niederösterr.	372	2.899	1.883	13.789	150.402	580	5.286	3.955	12.455	139.499	155	1.176	904	3.519	30.229
Oberösterr.	907	13.227	6.596	46.666	551.423	442	3.378	3.109	12.176	127.329	97	834	646	2.933	27.643
Salzburg	712	10.065	5.838	35.873	563.794	266	2.173	1.594	4.906	42.148	78	589	444	1.492	12.314
Steiermark	151	1.607	950	4.047	47.257	493	5.608	4.305	10.220	118.933	115	1.047	790	2.032	20.284
Tirol	735	5.034	2.382	23.403	167.796	203	1.991	1.399	4.096	33.278	55	450	323	1.212	10.182
Vorarlberg	216	2.579	706	14.509	184.272	81	861	557	1.397	14.713	14	125	84	173	1.629
Wien	1.602	17.642	8.656	83.861	1.000.044	924	6.970	5.306	17.762	139.556	333	2.220	1.701	7.214	48.445
Österreich	5.057	55.961	28.306	231.477	2.740.512	3.254	28.134	21.625	67.618	649.348	885	6.600	5.013	19.041	153.556

TABELLE 22B: DIE SPRACHEN ITALIENISCH UND SPANISCH IM ARBEITSJAHR 2015/16

	Italienisch					Spanisch				
	Kurse	Teilnahmen	davon weiblich	UE	TE	Kurse	Teilnahmen	davon weiblich	UE	TE
Burgenland	20	118	83	363	2.317	13	93	57	272	1.995
Kärnten	137	1.029	760	2.477	18.881	36	242	178	602	4.716
Niederösterreich	389	2.907	2.113	8.480	63.960	262	1.973	1.421	5.854	47.657
Oberösterreich	329	2.780	2.120	9.882	91.455	176	1.389	959	5.321	46.503
Salzburg	156	1.239	944	3.196	26.404	102	752	525	2.089	16.253
Steiermark	334	3.335	2.558	6.060	62.719	189	1.888	1.307	3.818	38.940
Tirol	211	1.974	1.373	4.317	36.125	106	1.148	727	2.258	19.164
Vorarlberg	64	659	486	1.080	12.316	46	399	270	791	7.364
Wien	455	3.047	2.267	8.766	61.408	322	2.404	1.639	5.936	46.140
Österreich	2.095	17.088	12.704	44.621	375.585	1.252	10.288	7.083	26.942	228.732

TABELLE 23: PROJEKTE UND PUBLIKATIONEN IM ARBEITSJAHR 2015/16

	PROJEKTE	PUBLIKATIONEN
Burgenland	13	4
Kärnten	33	2
Niederösterreich	3	0
Oberösterreich	8	0
Salzburg	8	0
Steiermark	4	1
Tirol	4	0
Vorarlberg	7	0
Wien	23	0
VÖV	14	14
Österreich	117	21

PROJEKTFINANZIERUNG	
Europäische Mittel	Rd. 50% der Projekte
Nationale/regionale Mittel/eigene Mittel	Rd. 50% der Projekte

Zur Definition von Publikationen und Projekten vgl:
<http://www.adulteducation.at/de/struktur/statistik/informationen/>

„Als Publikation wird jedes für die Allgemeinheit erstellte, öffentlich und auf längere Zeit verfügbare Werk gezählt (Bücher, Broschüren mit einer Mindestzahl von 30 Seiten, CDs, DVDs).

Kursprogramme zählen nicht als Publikation, für KursbesucherInnen zugängliche Unterrichtsmaterialien hingegen zählen als Publikationen.“

Qualitative Details über die von Volkshochschulen durchgeführten Projekte (Inhalte, Zielgruppen, MitarbeiterInnen) sowie über die Publikationen sind in den Kapiteln Publikationen und Projekte abrufbar (siehe <http://www.adulteducation.at/de/struktur/statistik/>).

TABELLE 24: BILDUNGSBERATUNG IM ARBEITSJAHR 2015/16

	Bildungsberatungen gesamt			
	Kurzberatung, E-Mailberatung, Beratung			
	gesamt	Frauen (%)	davon institutionen- übergreifend	institutionen- übergreifend Frauen
Burgenland	4.227	42,6%	78	60,3%
Kärnten	38.500	68,4%	0	0
Niederösterreich	8.021	61,4%	2.763	64,1%
Oberösterreich	9.218	66,2%	347	58,2%
Salzburg	20.196	66,4%	363	64,5%
Steiermark	12.426	77,4%	1.357	72,2%
Tirol	23.104	55,0%	893	57,9%
Vorarlberg	10.638	51,9%	1.622	48,3%
Wien	198.542	29,5%	26.259	23,0%
Österreich	324.872	42,8%	33.682	31,4%

Die **Definition zu Bildungsberatungen** findet sich auch unter:
<http://www.adulteducation.at/de/struktur/statistik/informationen/>

„Beratungen sind Dienstleistungen, die das Angebot von Information und Unterstützung in strukturierter Form zum Ziel haben, damit Einzelpersonen und Gruppen dazu befähigt werden, unabhängig von ihrem Alter und dem jeweiligen Zeitpunkt in ihrem Leben Entscheidungen in Bezug auf ihre Bildungs-, Ausbildungs- und Berufslaufbahn zu treffen und ihren Lebensweg effektiv zu steuern.“

Zur Orientierung können 4 Schienen der Beratungen unterschieden werden:

- ❖ Beratung zu Möglichkeiten im formalen System (Nachholen von Bildungsabschlüssen)
- ❖ Beratung über berufliche Optionen und deren Anforderungen
- ❖ Beratung entlang individueller Bildungsbedürfnisse
- ❖ Beratung über die Kurseinstufung.“

TABELLE 25: BILDUNGSBERATUNG IM ARBEITSJAHR 2015/16

	Bildungsberatung zur Information und Orientierung bis 10min (Kurzberatung)				E-Mail Beratung (á 10min)				Bildungsberatung (nach Beratungseinheiten 1UE)			
	gesamt	Frauen (%)	davon institutionen-übergreifend	institutionen-übergreifend Frauen	gesamt	Frauen (%)	davon institutionen-übergreifend	institutionen-übergreifend Frauen	gesamt	Frauen (%)	davon institutionen-übergreifend	institutionen-übergreifend Frauen
Burgenland	2.178	43,2%	16	75,0%	287	57,1%	23	65,2%	1.762	39,6%	39	51,3%
Kärnten	22.733	70,7%	0	*	12.407	67,3%	0	*	3.360	57,0%	0	*
Niederösterreich	2.406	61,2%	475	59,6%	1.565	59,4%	211	58,3%	4.050	62,3%	2.077	65,7%
Oberösterreich	1.021	78,6%	0	*	2.041	78,6%	0	*	6.156	60,0%	347	58,2%
Salzburg	3.497	67,8%	121	68,6%	2.731	77,3%	71	67,6%	13.968	64,0%	171	60,2%
Steiermark	5.474	76,7%	348	70,4%	1.892	71,5%	277	70,0%	5.060	80,4%	732	73,9%
Tirol	7.460	55,7%	68	45,6%	7.871	57,8%	40	62,5%	7.773	51,6%	785	58,7%
Vorarlberg	2.858	45,0%	363	59,8%	976	55,9%	27	44,4%	6.804	54,2%	1.232	45,0%
Wien	157.511	23,5%	20.864	14,9%	14.133	59,0%	901	59,3%	26.898	49,3%	4.494	53,4%
Österreich	205.138	33,3%	22.255	17,9%	43.903	63,7%	1.550	61,4%	75.831	56,4%	9.877	57,1%

TABELLE 25A: BILDUNGSBERATUNG (1UE) IM ARBEITSJAHR 2015/16 NACH FACHBEREICHEN

	gesamt		Sprachen		Zweiter Bildungsweg		Sonstige	
	Teilnahmen gesamt	Frauen (%)	Teilnahmen gesamt	Frauen (%)	Teilnahmen gesamt	Frauen (%)	Teilnahmen gesamt	Frauen (%)
Burgenland	1.762	39,6%	1.136	32,8%	464	47,6%	162	63,6%
Kärnten	3.360	57,0%	1.864	61,9%	343	44,9%	1.153	52,6%
Niederösterreich	4.050	62,3%	1.457	59,3%	231	61,0%	2.362	64,4%
Oberösterreich	6.156	60,0%	4.772	55,9%	15	46,7%	1.369	74,4%
Salzburg	13.968	64,0%	13.590	63,9%	240	62,9%	138	71,0%
Steiermark	5.060	80,4%	3.329	78,9%	338	68,6%	1.393	86,8%
Tirol	7.773	51,6%	5.353	48,7%	189	58,2%	2.231	58,0%
Vorarlberg	6.804	54,2%	2.895	34,3%	789	53,4%	3.120	72,8%
Wien	26.898	49,3%	9.215	44,3%	11.617	45,0%	6.066	65,2%
Österreich	75.831	56,4%	43.611	55,2%	14.226	46,8%	17.994	67,1%

TABELLE 26: ZERTIFIKATSPRÜFUNGEN UND TEILNAHMEN AN VORBEREITUNGSKURSEN IM ARBEITSJAHR 2015/16

									GESAMT	
	Sprach- prüfungen	Teilnahmen Vorbereitungs- kurse	Prüfungen zum Zweiten Bildungsweg	Teilnahmen Vorbereitungs- kurse	Zertifikats- prüfungen	Teilnahmen Vorbereitungs- kurse	Sonstige Prüfungen	Teilnahmen Vorbereitungs- kurse	Prüfungen	Teilnahmen Vorbereitungs- kurse
Burgenland	370	0	484	82	0	0	0	0	854	82
Kärnten	108	29	394	203	388	0	0	0	890	232
Niederösterreich	409	502	117	150	0	0	32	32	558	684
Oberösterreich	1.307	289	412	970	0	0	90	0	1.809	1.259
Salzburg	1.321	77	0	0	0	0	0	0	1.321	77
Steiermark	62	65	14	48	0	0	0	0	76	113
Tirol	506	87	0	0	0	0	0	0	506	87
Vorarlberg	258	118	1.426	2.776	80	0	120	120	1.884	3.014
Wien	2.757	380	4.213	21.364	443	118	20	0	7.433	21.862
Österreich	7.098	1.547	7.060	25.593	911	118	262	152	15.331	27.410

Beispiele zu den jeweiligen Prüfungsbereichen unter: <http://www.adulteducation.at/de/struktur/statistik/datenblaetter/>