

STATISTIKBERICHT 2016

DER ÖSTERREICHISCHEN VOLKSHOCHSCHULEN

FÜR DAS ARBEITSJAHR 2014/15

STEFAN VATER, PETER ZWIELEHNER (AUSWERTUNG, TABELLEN, DIAGRAMME)

Knowledge
Base
Erwachsenen
Bildung



VERBAND ÖSTERREICHISCHER VOLKSHOCHSCHULEN
PÄDAGOGISCHE ARBEITS- UND FORSCHUNGSSTELLE

WIEN, 2016

GEFÖRDERT AUS DEN MITTELN DES



INHALT

STATISTIK IM ÜBERBLICK:

Markante Daten 2014/15.....	1
Tabelle 1: Statistik im Vergleich zum Vorjahr	2

KURSE, TEILNAHMEN, EINZELVERANSTALTUNGEN, BESUCHERINNEN:

Tabelle 2: Entwicklung in Zahlen seit 1950/51 / Österreich	3
Diagramm 1: Entwicklung der Kurs- und Teilnehmezahlen seit 1950/51 (exkl. Weiterbildung).....	4
Tabelle 3: Kurse und Teilnahmen nach Bundesländern / Entwicklung / Durchschnittliche Belegungszahlen	5
Tabelle 4: Vergleich der Kurse und Teilnahmen nach Bundesländern	6
Tabelle 5: Frauen- und Männeranteil nach Bundesländern	7
Diagramm 2: Frauen- und Männeranteil / Entwicklung / Österreich	8
Tabelle 6: Entwicklung der Einzelveranstaltungen und BesucherInnenzahlen nach Bundesländern	9
Diagramm 3: Verteilung der Einzelveranstaltungen (Teilnahmen) nach Fachbereichen / Österreich	10
Tabelle 7: Vergleich der Kurse und Teilnahmen mit der österreichischen Bevölkerung / Angebots- und Weiterbildungsdichte.....	11
Tabelle 8: Vergleich der Kurse, Teilnahmen und Unterrichtseinheiten nach Bundesländern mit dem Vorjahr	12
Diagramm 4: Teilnehmezahlen nach Bundesländern im Vergleich zum Vorjahr	13
Diagramm 5: Kurszahlen nach Bundesländern im Vergleich zum Vorjahr.....	13

FACHBEREICHE & GESCHLECHTERPROPORTIONEN:

Tabelle 9: Verteilung der Teilnahmen und Unterrichtseinheiten nach Fachbereichen / Entwicklung / Österreich	14
Diagramm 6: Verteilung der Teilnahmen nach Fachbereichen / Österreich	15
Tabelle 10/11: Verteilung und Veränderung der Teilnahmen nach Fachbereichen und Bundesländern im Vergleich zum Vorjahr	16-17
Tabelle 12: Frauen- und Männeranteil nach Fachbereichen für die Bundesländer	18
Diagramm 7: Frauen- und Männeranteil nach Fachbereichen / Österreich	19

SOZIALE GRUPPEN:

Soziale Gruppen der VHS Teilnahmen / Personenbezogene Daten der VHS TeilnehmerInnen (Diagram 8a und 8b)	20
---	----

ALTERSGRUPPEN:

Tabelle 16: Verteilung der Teilnahmen nach Altersgruppen / Entwicklung / Österreich / Vergleich mit den EinwohnerInnenzahlen	21
Diagramm 9: Verteilung der Teilnahmen nach Altersgruppen / Österreich	22
Tabelle 17/18: Verteilung der Teilnahmen nach Altersgruppen für die Bundesländer/Fachbereiche	23-24

KURSLEITERINNEN / WEITERBILDUNG:

Tabelle 19/20: KursleiterInnen und Weiterbildungsveranstaltungen nach Bundesländern	25
---	----

UNTERRICHTSEINHEITEN / TEILNAHMEEINHEITEN:

Tabelle 21: Unterrichtseinheiten und Teilnahmeeinheiten nach Fachbereichen.....	26
---	----

SPRACHEN:

Tabelle 22a/b: Fachbereich Sprachen (Deutsch, Englisch, Französisch, Spanisch, Italienisch)	27-28
---	-------

PROJEKTE/PUBLIKATIONEN:

Tabelle 23: Projekte und Publikationen der Volkshochschulen	29
---	----

BERATUNGEN/PRÜFUNGEN:

Tabelle 24/25: Bildungsberatung.....	30-32
Tabelle 26: Zertifikatsprüfungen und Teilnahmen an Vorbereitungskursen.....	33

MARKANTE DATEN IM VHS-ARBEITSJAHR 2014/15

Im Kurs Jahr 2014/15 konnten insgesamt 47.046 Kurse (inkl. gesamter Weiterbildung für MitarbeiterInnen) gezählt werden, das bedeutet eine Zunahme der durchgeführten Kurse im Vergleich zum Arbeitsjahr 2013/14 um 2,8%. Von den Kursen hatten rund 52% weniger als 15 Unterrichtseinheiten, rund 38% zwischen 15 und 30 Unterrichtseinheiten und 10% über 30 Unterrichtseinheiten. An österreichischen Volkshochschulen wurden 891.602 Unterrichtseinheiten angeboten, ein Plus von 1,8%. Die Teilnahmen (inkl. Weiterbildung von KursleiterInnen) stiegen um 0,3% gegenüber dem Vorjahr. Insgesamt sind im Kursjahr 2014/15 481.993 Teilnahmen (inkl. gesamter Weiterbildung für MitarbeiterInnen) zu verzeichnen. Der bisherige Höchststand an Teilnahmen wurde im Arbeitsjahr 1999/00 mit 507.705 Teilnahmen erreicht. Der Frauenanteil ohne Berücksichtigung der internen Weiterbildung beträgt 75,2% aller Teilnahmen. Die durchschnittliche Belegungszahl der Kurse liegt bei 10,2 Teilnahmen pro Kurs. Die größte Angebotsdichte hat Wien (8,5 Kurse je 1000 EinwohnerInnen. 2013/14 war in Salzburg die höchste Angebotsdichte gegeben, das auf 7,2 zurückfällt). Die größte Weiterbildungsdichte ist ebenso in Wien mit 75,4 Teilnahmen je 1.000 EinwohnerInnen gegeben, das auch hier Salzburg ablöst. Österreichweit liegt die Weiterbildungsdichte bei 56,3 Teilnahmen je 1.000 EinwohnerInnen und die Angebotsdichte bei 5,5 Kursen je 1000 EinwohnerInnen.

FACHBEREICHE: Seit Jahren quantitativ stärkster Fachbereich bezogen auf die Teilnahmen ist der Fachbereich „Gesundheit und Bewegung“ (früher: „Körper und Gesundheit“). 43,6% der Teilnahmen entfallen auf diesen Fachbereich. Im Fachbereich „Sprachen“ wurde dieses Jahr - in Bezug auf den Anteil an den Teilnahmen – ein leichter Rückgang verzeichnet. Er bleibt mit 24,4% Teilnahmeanteil der zweitstärkste Fachbereich. Ein anderes Bild zeigt die Anzahl der Unterrichtseinheiten. Bezogen auf die Unterrichtseinheiten ist der Fachbereich „Sprachen“ mit einem Anteil von 38,8% deutlich an erster Stelle vor dem Fachbereich „Gesundheit und Bewegung“ mit 25,6% Anteil an den Unterrichtseinheiten. „Kreativität und Gestalten“ (früher: „Kreativität und Freizeit“) bleibt mit 11, 1% Anteil an den Gesamtteilnahmen drittstärkster Bereich. Der Bereich „Grundbildung und 2. Bildungsweg“ bleibt auf 9,2% Teilnahmeanteil. Der Fachbereich „Politik, Gesellschaft und Kultur“ hat 7,2% Anteil an den Gesamtteilnahmen. Der Fachbereich „Berufliche und berufsorientierte Bildung“ (früher: „Wirtschaft und Verwaltung“) ist im aktuellen Arbeitsjahr auf 3,4% gefallen. Neu erhoben werden die Fachbereiche der Einzelveranstaltungen, hier zeigt sich ein anderes Bild. Die stärksten Fachbereiche der Einzelveranstaltungen bezogen auf die Teilnahmen sind mit 42,4% der Fachbereich „Naturwissenschaft, Technik und Umwelt“ gefolgt vom Fachbereich „Gesellschaft, Politik und Kultur“ mit 37,2% (vgl. Diagramm 3).

SOZIALSTRUKTUR: Mit dem Arbeitsjahr 2012/13 wird die Erhebung der Sozialstruktur auf freiwillige Basis gestellt und kann somit nicht mehr österreichweit dargestellt werden. Ab dem Statistikbericht 2016 muss die Darstellung dieser aussagekräftigen Daten im Leistungsbericht eingestellt werden. Ausgewählte Bundesländerdaten finden sich ab Herbst 2016 in einer Sonderauswertung. ArbeiterInnen und PensionistInnen bleiben weiterhin stark unterrepräsentiert. (Die Nummerierungen der Tabellen und Diagramme werden aus Gründen der Vergleichbarkeit beibehalten)

ALTERSSTRUKTUR: Die BesucherInnen der Volkshochschulen sind jünger als der Durchschnitt - bezogen auf die EinwohnerInnenstruktur. Der Anteil der 20- bis 49-Jährigen in ihrem Anteil an den gesamten VHS-Teilnahmen liegt bei 45% (42% der Bevölkerung sind zwischen 20 und 49 Jahren), die 20- bis 59 Jährigen machen rund 60% der VHS-Teilnahmen aus (rd. 60% der Bevölkerung sind zwischen 20 und 59 Jahren). Am deutlichsten unterrepräsentiert sind die über 70-Jährigen (6,8% der Teilnahmen) und die unter 15-Jährigen (7,6% der Teilnahmen). Eine leichte Verschiebung ergibt sich bei den stärksten Altersgruppen: Die Gruppe der 40- bis 49-Jährigen, die seit 2007/08 die stärkste Gruppe war, fällt mit einem Anteil von 15,6% an den Teilnahmen wieder knapp hinter die 30- bis 39-Jährigen zurück. In der Bevölkerung stellen die 30- bis 39-Jährigen 13,1% und die 40- bis 49-Jährigen 15,5%. Die 30- bis 39-Jährigen, bis 2007/08 stärkste Gruppe, stehen mit einem Anteil von 15,9% an den Teilnahmen wieder an erster Stelle. Die Gruppe der 50-bis 59-Jährigen ist mit einem Anteil von 15,3% die am drittstärksten vertretene Altersgruppe, vor der Gruppe der 20- bis 29-Jährigen, diese hält bei 13,4%.

BERATUNGEN UND PRÜFUNGEN: Im Arbeitsjahr 2014/15 wurden rund 194.399 Bildungsberatungen durchgeführt. Seit 2008/09 wird diese Aktivität differenziert erfasst und ab Seite 30 in diesem Bericht dargestellt. Weiters wurden im aktuellen Arbeitsjahr auch Prüfungen sowie Teilnahmen an Prüfungsvorbereitungskursen erfasst. Details dazu finden sich in Tabelle 26. Volkshochschulen und ihre Verbände sind außerdem zunehmend in vielen Bildungsprojekten tätig, deren Erfolg sich nicht an Teilnahme- oder Kurszahlen ablesen lässt. Auch darüber informiert diese Statistik.

Knowledge
Base
Erwachsenen
Bildung

Online finden sich weitere Auswertungen und Daten unter <http://www.adulteducation.at/de/struktur/>.

TABELLE 1: VHS-STATISTIK 2014/15 IM VERGLEICH MIT 2013/14 (INKL. INTERNER WEITERBILDUNG)

	Arbeitsjahr	Arbeitsjahr	Veränderungen gegenüber 2013/14	
	2013/14	2014/15	absolut	in %
Kurse¹⁾	45.781	45.781	47.046	2,8%
Teilnahmen²⁾	480.732	480.732	481.993	0,3%
Unterrichtseinheiten (UE)³⁾	876.140	876.140	891.602	1,8%
Teilnahmeeinheiten (TE)³⁾	11.499.679	11.499.679	11.628.142	1,1%
Frauen (in Kursen)⁴⁾	Die Prozentsätze beziehen sich auf die Jahresergebnisse (exkl. Weiterbildung) als 100 Prozent			Relativ
	74,8%	75,2%	2.444	0,7%
Männer (in Kursen)⁴⁾	25,2%	24,8%	-1.509	-1,2%

Diese Tabelle berücksichtigt auch die Aus- und Weiterbildungsseminare für MitarbeiterInnen, die aufgrund der geringen Differenziertheit dieser Daten (keine Aufschlüsselung nach Geschlecht, Fachbereichen und Altersstruktur) in allen weiteren Aufschlüsselungen nicht berücksichtigt werden können. Dies betrifft die Weiterbildungsdaten des Verbandes Österreichischer Volkshochschulen (VÖV) und des Verbandes Oberösterreichischer Volkshochschulen (LV OÖ).

Die folgenden Fußnoten gelten für den gesamten Bericht:

- 1) Inklusive der Aus- und Weiterbildungsseminare für MitarbeiterInnen des VÖV und des Landesverbandes OÖ (vgl. Seite 25), die bei allen sonstigen Aufschlüsselungen nicht berücksichtigt werden können.
- 2) Inklusive der Teilnahmen an interner Aus- und Weiterbildung, die bei allen sonstigen Aufschlüsselungen nicht berücksichtigt werden können.
- 3) vgl. Seiten 11, 13 und 25 (Die Differenz zwischen den Werten erklärt sich aus den UE/TE der Weiterbildungsveranstaltungen, die nur in dieser Tabelle berücksichtigt werden können).
- 4) Ohne vollständige Erfassung von Weiterbildungsveranstaltungen für MitarbeiterInnen der Volkshochschulen und des Verbandes Österreichischer Volkshochschulen.
- 5) Daten vgl. Knittler-Lux: Das Bildungsinteresse erwachsener VHS-Teilnehmer im Spiegel der Statistik. In: Die Österreichische Volkshochschule. September 1974, Heft 94, S.15-19.
- 6) Quellen: Statistik Austria, Statistisches Jahrbuch 2016, Wien 2016; Statistik Austria, Sonderauswertungen 2016.

TABELLE 2: ANZAHL DER VHS-KURSE UND DEREN TEILNAHMEN SOWIE DER EINZELVERANSTALTUNGEN UND DEREN BESUCHERINNEN SEIT DEM KURSJAHR 1950/51

	Anzahl der Kurse	Anzahl der Teilnahmen	Männer		Frauen		Einzelveranstaltungen	Besuche
			absolut	in %	absolut	in %		
Arbeitsjahr 1950/51	3.916	91.434	-	-	-	-	7.374	1.434.722
Arbeitsjahr 1960/61	10.377	217.632	-	-	-	-	11.874	1.313.023
Arbeitsjahr 1970/71	15.198	269.515	-	40,0% ⁵⁾	-	60,0% ⁵⁾	11.398	1.207.352
Arbeitsjahr 1980/81	23.537	359.956 ⁴⁾ 372.047 ²⁾	102.957	28,6%	256.999	71,4%	13.306	1.437.140
Arbeitsjahr 1990/91	35.720 ⁴⁾ 35.838 ¹⁾	448.463 ⁴⁾ 451.231 ²⁾	110.083	24,6%	338.380	75,5%	12.977	1.196.512
Arbeitsjahr 1999/00	46.486 ⁴⁾ 46.798 ¹⁾	504.150 ⁴⁾ 507.705 ²⁾	121.815	24,2%	382.335	75,8%	11.330	732.685
Arbeitsjahr 2000/01	47.781 ⁴⁾ 48.174 ¹⁾	493.428 ⁴⁾ 496.862 ²⁾	118.006	23,9%	375.422	76,1%	9.491	659.993
Arbeitsjahr 2010/11	45.881 ⁴⁾ 45.932 ¹⁾	453.897 ⁴⁾ 454.700 ²⁾	109.361	24,1%	344.536	75,9%	11.298	325.580
Arbeitsjahr 2013/14	45.737 ⁴⁾ 45.781 ¹⁾	479.961 ⁴⁾ 480.732 ²⁾	120.918	25,2%	359.043	74,8%	10.573	283.607
Arbeitsjahr 2014/15	47.002 ⁴⁾ 47.046 ¹⁾	480.896 ⁴⁾ 481.993 ²⁾	119.409	24,8%	361.487	75,2%	9.184	272.890

DIAGRAMM 1 : ENTWICKLUNG DER VHS-KURS- UND TEILNAHMEZAHLEN SEIT 1950/51 (EXKL. INTERNER WEITERBILDUNG)

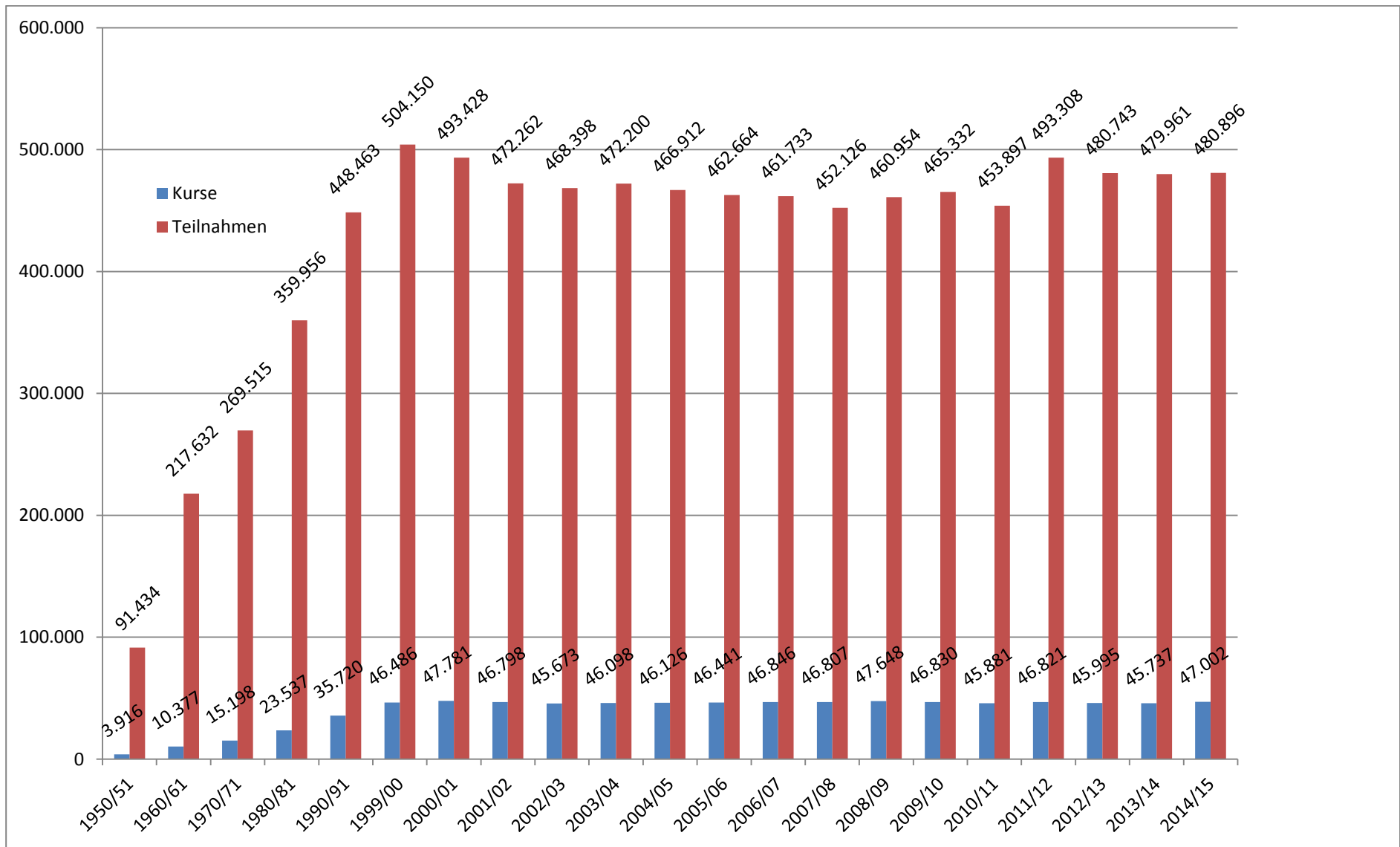


TABELLE 3: DURCHGEFÜHRTE VHS-KURSE UND DEREN TEILNAHMEN NACH BUNDESLÄNDERN IN DEN ARBEITSJAHREN 1990/91, 2000/01 UND 2014/15

	Arbeitsjahr 1990/91				Arbeitsjahr 2000/01				Arbeitsjahr 2014/15				Durchschnittliche Belegungszahlen 2014/15
	Kurse		Teilnahmen		Kurse		Teilnahmen		Kurse		Teilnahmen		
	absolut	in %	absolut	in %	absolut	in %	absolut	in %	absolut	in %	absolut	in %	
Burgenland	345	1,0%	6.303	1,4%	819	1,7%	9.129	1,9%	1.034	2,2%	10.102	2,1%	9,8
Kärnten	1.550	4,3%	20.946	4,7%	2.684	5,6%	25.052	5,1%	2.440	5,2%	23.031	4,8%	9,4
Niederösterreich	3.475	9,7%	46.110	10,3%	5.972	12,5%	76.909	15,6%	6.145	13,1%	64.005	13,3%	10,4
Oberösterreich	7.413	20,8%	89.880	20,0%	6.622	13,9%	77.343	15,7%	7.740	16,5%	85.870	17,9%	11,1
Salzburg	2.975	8,3%	40.102	8,9%	4.541	9,5%	45.494	9,2%	3.878	8,3%	39.842	8,3%	10,3
Steiermark	4.051	11,3%	57.422	12,8%	4.797	10,0%	53.423	10,8%	5.196	11,1%	69.686	14,5%	13,4
Tirol	2.408	6,7%	39.872	8,9%	2.668	5,6%	29.915	6,1%	3.295	7,0%	28.345	5,9%	8,6
Vorarlberg	2.206	6,2%	26.984	6,0%	2.364	4,9%	27.037	5,5%	2.159	4,6%	25.662	5,3%	11,9
Wien	11.297	31,6%	120.844	26,9%	17.314	36,2%	149.126	30,2%	15.115	32,2%	134.353	27,9%	8,9
Österreich	35.720	100%	448.463	100%	47.781	100%	493.428	100%	47.002	100,0%	480.896	100,0%	10,2

Tabelle 3 verdeutlicht die Anteile der Bundesländer am Gesamtergebnis. Neben der EinwohnerInnenzahl werden die Bundesländerergebnisse auch von der Erwachsenenbildungslandschaft in den Bundesländern, sowie von den Organisationsstrukturen der Volkshochschulen beeinflusst. Die Organisationsstruktur variiert je nach Bundesland - Erläuterungen dazu finden sich in der VHS-Strukturanalyse (vgl. <http://www.adulteducation.at/de/struktur/strukturanalyse/>). Die Belegungszahl ist eine Kennzahl für die durchschnittliche Kursgröße.

Weitere Vergleichsjahre finden sich im Online-Bericht unter: <http://www.adulteducation.at/de/struktur/statistik/auswertungen/>

TABELLE 4: VERGLEICH DER DURCHFÜHRTEN VHS-KURSE UND DER TEILNAHMEN NACH BUNDESLÄNDERN IM ARBEITSJAHR 2014/15 MIT DEN ARBEITSJAHREN 2013/14, 2000/01 UND 1990/91

	Arbeitsjahr 2014/15		Veränderungen 2014/15 gegenüber 2013/14		Veränderungen 2014/15 gegenüber 2000/01		Veränderungen 2014/15 gegenüber 1990/91	
	Kurse	Teilnahmen	Kurse in %, gerundet	Teilnahmen in %, gerundet	Kurse in %, gerundet	Teilnahmen in %, gerundet	Kurse in %, gerundet	Teilnahmen in %, gerundet
Burgenland	1.034	10.102	6,3%	10,4%	26,3%	10,7%	199,7%	60,3%
Kärnten	2.440	23.031	-1,5%	-7,8%	-5,6%	-8,1%	57,4%	10,0%
Niederösterreich	6.145	64.005	-0,1%	-1,1%	2,4%	-16,8%	76,8%	38,8%
Oberösterreich	7.740	85.870	0,8%	-0,4%	16,9%	11,0%	4,4%	-4,5%
Salzburg	3.878	39.842	-9,9%	-7,7%	-14,6%	-12,4%	30,4%	-0,6%
Steiermark	5.196	69.686	-0,1%	-0,3%	8,3%	30,4%	28,3%	21,4%
Tirol	3.295	28.345	-2,9%	-1,7%	23,5%	-5,2%	36,8%	-28,9%
Vorarlberg	2.159	25.662	-1,7%	-3,9%	-8,7%	-5,1%	-2,1%	-4,9%
Wien	15.115	134.353	13,1%	6,4%	-12,7%	-9,9%	33,8%	11,2%
Österreich	47.002	480.896	2,8%	0,2%	-1,5%	-2,5%	31,6%	7,2%

TABELLE 5: FRAUEN- UND MÄNNERANTEIL IN VHS-KURSEN NACH BUNDESLÄNDERN IN DEN ARBEITSJAHREN 1990/91, 2000/01, 2013/14 UND 2014/15 (PROZENTUELL, GERUNDET)

	Arbeitsjahr 1990/91		Arbeitsjahr 2000/01		Arbeitsjahr 2013/14		Arbeitsjahr 2014/15			
	Frauen in %	Männer in %	Frauen in %	Männer in %	Frauen in %	Männer in %	Frauen absolut	Frauen in %	Männer absolut	Männer in %
Burgenland	72,6%	27,4%	75,1%	24,9%	71,4%	28,6%	7.129	70,6%	2.973	29,4%
Kärnten	76,4%	23,6%	76,5%	23,5%	73,6%	26,4%	16.264	70,6%	6.767	29,4%
Niederösterreich	74,1%	25,9%	71,9%	28,1%	71,7%	28,3%	47.853	74,8%	16.152	25,2%
Oberösterreich	78,5%	21,5%	81,8%	18,2%	76,3%	23,7%	65.577	76,4%	20.293	23,6%
Salzburg	78,4%	21,6%	78,2%	21,8%	77,4%	22,6%	30.601	76,8%	9.241	23,2%
Steiermark	71,6%	28,4%	79,5%	20,5%	83,2%	16,8%	58.265	83,6%	11.421	16,4%
Tirol	80,0%	20,0%	79,3%	20,7%	77,7%	22,3%	21.637	76,3%	6.708	23,7%
Vorarlberg	73,4%	26,6%	64,6%	35,4%	68,8%	31,2%	17.680	68,9%	7.982	31,1%
Wien	73,5%	26,5%	74,8%	25,2%	70,9%	29,1%	96.481	71,8%	37.872	28,2%
Österreich	75,5%	24,5%	76,1%	23,9%	74,8%	25,2%	361.487	75,2%	119.409	24,8%

DIAGRAMM 2: FRAUEN UND MÄNNER IN VHS-KURSEN ÖSTERREICHWEIT

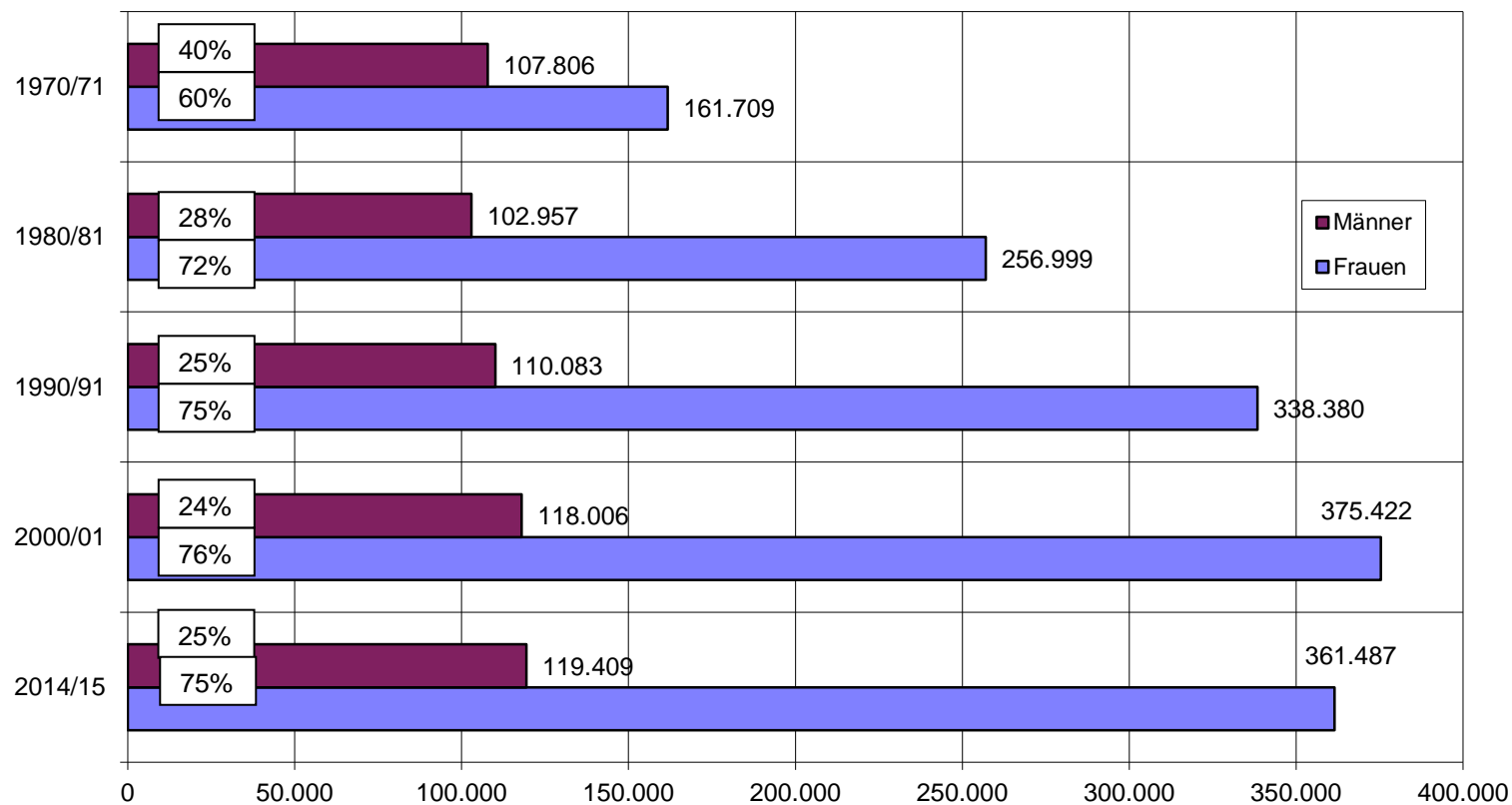


Diagramm 3 zeigt in den Balkengrößen die absoluten Teilnehmezahlen von Männern und Frauen, die Beschriftung (%) zeigt die relativen Verhältnisse.

TABELLE 6: EINZELVERANSTALTUNGEN DER VHS UND DEREN BESUCHE NACH BUNDESLÄNDERN IN DEN ARBEITSJAHREN 1990/91, 2000/01 UND 2014/15

	Arbeitsjahr 1990/91		Arbeitsjahr 2000/01				Arbeitsjahr 2014/15			
	Veranstaltungen	Besuche	Veranstaltungen		Besuche		Veranstaltungen		Besuche	
			absolut	in %	absolut	in %	absolut	in %	absolut	in %
Burgenland	45	5.563	156	1,6%	21.238	3,2%	119	1,3%	6.401	2,3%
Kärnten	11	5.715	31	0,3%	6.419	1,0%	659	7,2%	6.510	2,4%
Niederösterreich	2.552	396.095	1.527	16,1%	149.799	22,7%	997	10,9%	34.090	12,5%
Oberösterreich	2.390	153.645	801	8,4%	40.013	6,1%	931	10,1%	39.824	14,6%
Salzburg	120	44.366	98	1,0%	3.368	0,5%	135	1,5%	1.815	0,7%
Steiermark	633	36.898	202	2,1%	14.162	2,1%	615	6,7%	10.682	3,9%
Tirol	510	28.205	289	3,0%	18.243	2,8%	270	2,9%	6.569	2,4%
Vorarlberg	213	24.326	235	2,5%	13.065	2,0%	295	3,2%	4.205	1,5%
Wien	6.522	502.527	6.152	64,8%	393.686	59,7%	5.163	56,2%	162.794	59,7%
Österreich	12.977	1.196.512	9.491	100%	659.993	100%	9.184	100,0%	272.890	100,0%

Tabelle 6 zeigt nach Bundesländern differenziert die Anzahl der Einzelveranstaltungen und deren Besuche. Die Bedeutung der Einzelveranstaltungen im Rahmen der Volkshochschultätigkeit geht zurück. **Ab dem Arbeitsjahr 2012/13 werden Einzelveranstaltungen wieder nach Fachbereichen erhoben. Details und Daten finden sich unter: <http://www.adulteducation.at/de/struktur/statistik/auswertungen/>.**

**DIAGRAMM 3: VERTEILUNG DER BESUCHE VON VHS-EINZELVERANSTALTUNGEN NACH FACHBEREICHEN (FB)
IM ARBEITSJAHR 2014/15**

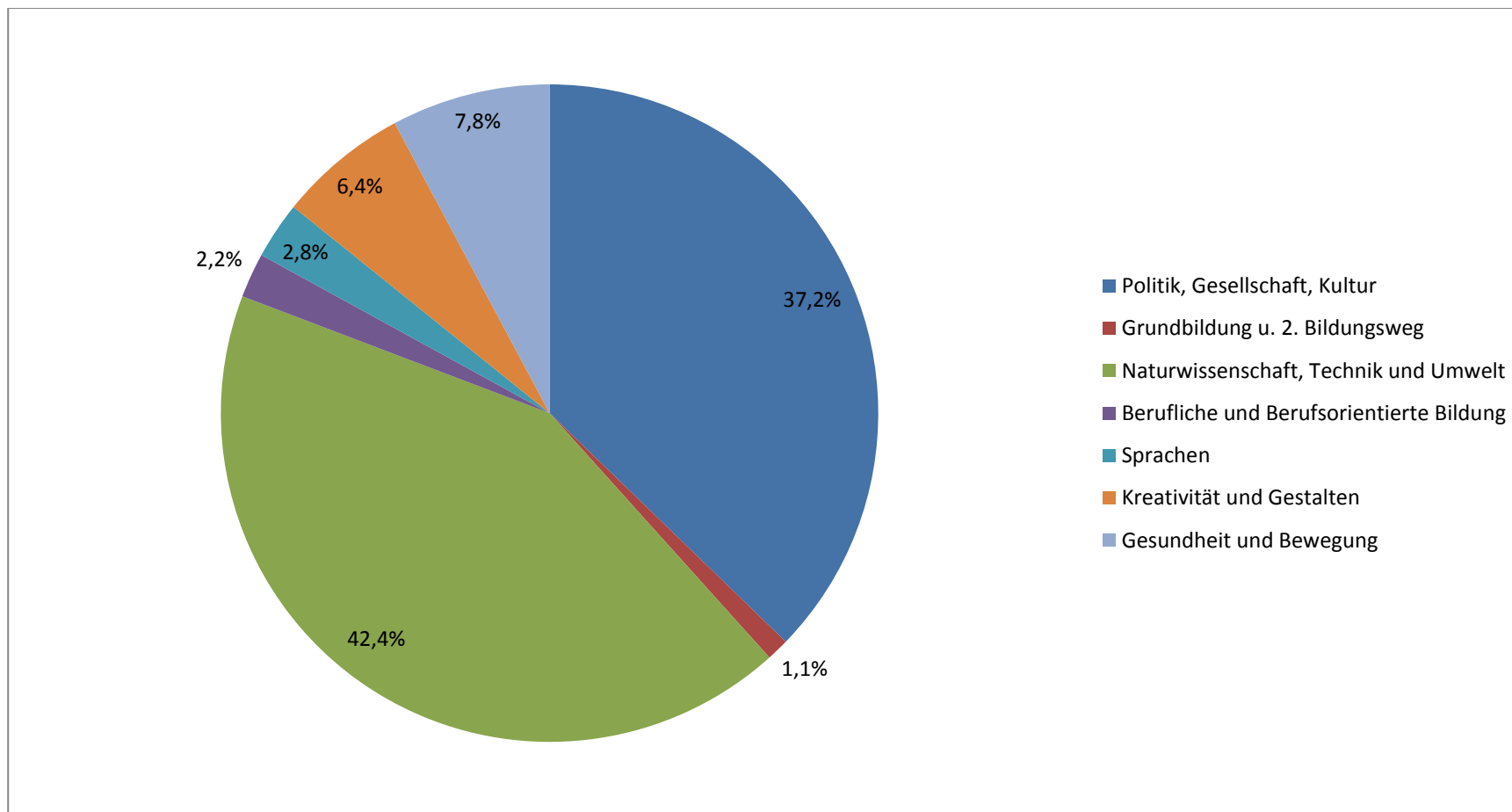


TABELLE 7: KURSANGEBOTSDICHTE UND WEITERBILDUNGSDICHTE: VERGLEICH DER VHS-KURSE UND DEREN TEILNAHMEN MIT DEN BEVÖLKERUNGSAHLEN NACH BUNDESLÄNDERN

	Durchgeführte Kurse 2014/15	Teilnahmen 2014/15	EinwohnerInnenzahlen Jahr 2014 ⁶⁾	Kursangebotsdichte	Weiterbildungsdichte	Teilnahmen 2014/15		EinwohnerInnen 2014 ⁶⁾	
				Kursangebot pro 1.000 EinwohnerInnen	Teilnahmen pro 1.000 EinwohnerInnen	weiblich in %	männlich in %	weiblich in %	männlich in %
Burgenland	1.034	10.102	287.791	3,6	35,1	70,6%	29,4%	51,1%	48,9%
Kärnten	2.440	23.031	556.637	4,4	41,4	70,6%	29,4%	51,4%	48,6%
Niederösterreich	6.145	64.005	1.631.157	3,8	39,2	74,8%	25,2%	50,9%	49,1%
Oberösterreich	7.740	85.870	1.431.253	5,4	60	76,4%	23,6%	50,7%	49,3%
Salzburg	3.878	39.842	536.340	7,2	74,3	76,8%	23,2%	51,4%	48,6%
Steiermark	5.196	69.686	1.217.861	4,3	57,2	83,6%	16,4%	50,9%	49,1%
Tirol	3.295	28.345	724.878	4,5	39,1	76,3%	23,7%	50,9%	49,1%
Vorarlberg	2.159	25.662	376.973	5,7	68,1	68,9%	31,1%	50,7%	49,3%
Wien	15.115	134.353	1.781.042	8,5	75,4	71,8%	28,2%	51,1%	48,9%
Österreich	47.002	480.896	8.543.932	5,5	56,3	75,2%	24,8%	51,1%	48,9%

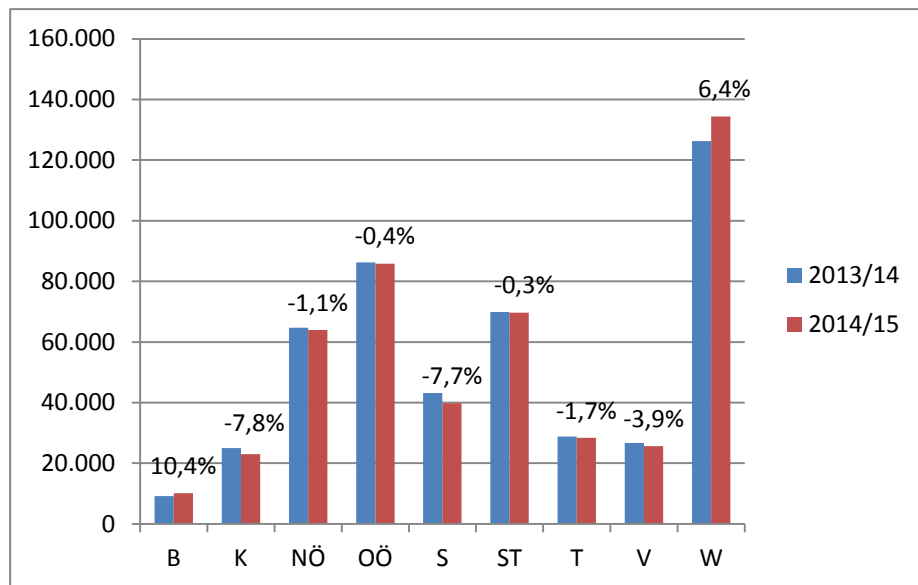
Die Kursangebotsdichte und die Weiterbildungsdichte sind Maßzahlen für das Verhältnis von EinwohnerInnen im Bundesland und Teilnahmen bzw. durchgeführten Kursen. Das Kursangebot sowie die Teilnahmen sind von vielen Faktoren abhängig, die diese Statistik nicht erfasst. Sie sind abhängig vom Standortangebot und von den Kurskosten, die wiederum direkt mit Förderungen zusammenhängen. Weitere Einflussfaktoren sind der Bildungsgrad der Bevölkerung, etwaige periphere Regionen (geringes Einkommen, geringe Infrastruktur, ...), die Organisationsstruktur der VHSen, andere AnbieterInnen usw.

TABELLE 8: VERÄNDERUNGEN DER VHS-KURSE, DEREN TEILNAHMEN SOWIE UNTERRICHTSEINHEITEN (UE) UND TEILNAHMEEINHEITEN (TE) GEGENÜBER DEM KURSJAHR 2013/14 NACH BUNDESLÄNDERN

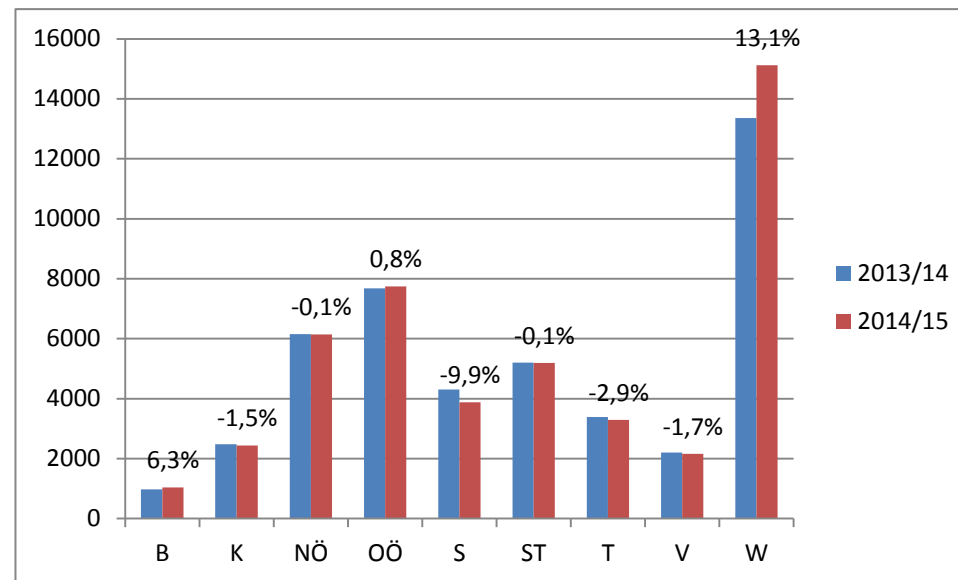
	Arbeitsjahr 2014/15					Kurse gegenüber 2013/14	Teilnahmen gegenüber 2013/14	UE gegenüber 2013/14	TE gegenüber 2013/14
	Kurse		Teilnahmen	UE	TE				
	angekündigte	durchgeführte							
Burgenland	1.577	1.034	10.102	17.856	175.401	6,3%	10,4%	4,6%	6,2%
Kärnten	3.674	2.440	23.031	37.033	370.392	-1,5%	-7,8%	10,7%	15,7%
Niederösterreich	8.380	6.145	64.005	105.631	2.523.296	-0,1%	-1,1%	0,9%	-2,3%
Oberösterreich	12.590	7.740	85.870	162.497	2.007.014	0,8%	-0,4%	1,1%	-1,5%
Salzburg	5.794	3.878	39.842	72.521	851.930	-9,9%	-7,7%	-16,4%	-6,4%
Steiermark	8.216	5.196	69.686	73.736	977.906	-0,1%	-0,3%	0,6%	0,6%
Tirol	4.433	3.295	28.345	45.767	426.224	-2,9%	-1,7%	-7,4%	-7,4%
Vorarlberg	2.974	2.159	25.662	39.569	543.106	-1,7%	-3,9%	10,2%	12,5%
Wien	27.218	15.115	134.353	336.089	3.725.017	13,1%	6,4%	7,0%	4,6%
Österreich	74.856	47.002	480.896	890.699	11.600.286	2,8%	0,2%	1,7%	1,0%

Unterrichtseinheiten (UE) sind die aufsummierten Kursstunden. Teilnahmeeinheiten (TE) sind eine Kennzahl für die von den TeilnehmerInnen „besuchten“ UE. UE und TE geben damit noch besser Auskunft über den Umfang der Kurs- und Lerntätigkeit an den österreichischen Volkshochschulen. Weitere Informationen unter: <http://www.adulteducation.at/de/struktur/statistik/informationen/>. Vgl. Fußnote 3, Seite 2.

**DIAGRAMM 4:
VERGLEICH DER VHS-TEILNAHMEZAHLEN
NACH BUNDESLÄNDERN IN DEN
ARBEITSJAHREN 2013/14 UND 2014/15**



**DIAGRAMM 5:
VERGLEICH DER ANZAHL DER VHS-KURSE
NACH BUNDESLÄNDERN IN DEN
ARBEITSJAHREN 2013/14 UND 2014/15**



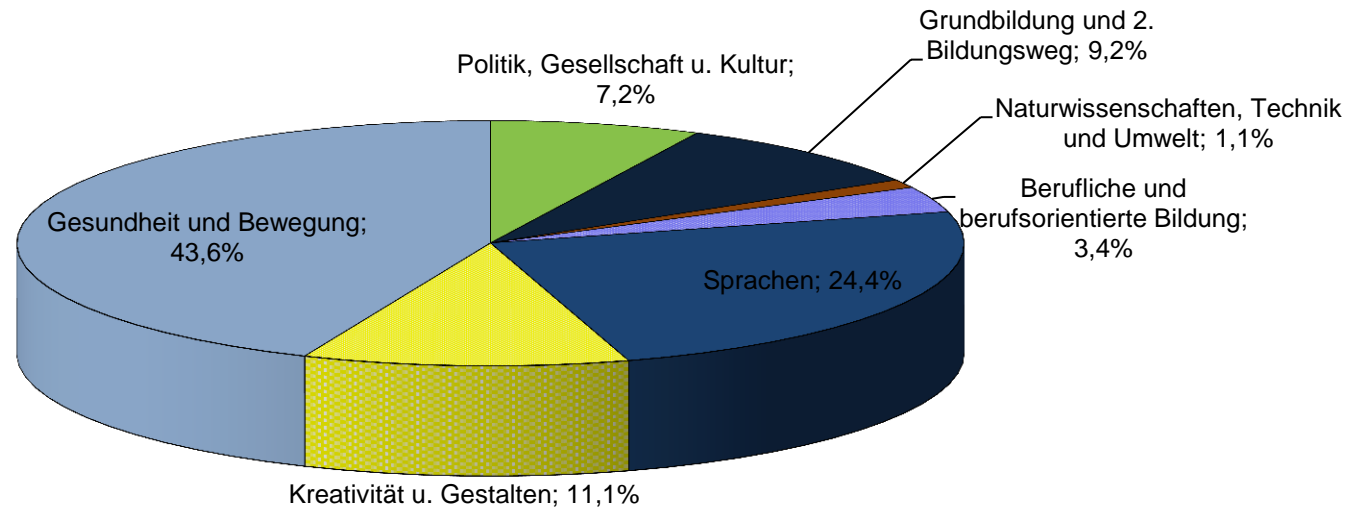
Die Diagramme zeigen in den Balkengrößen die absoluten Zahlen, die Beschriftung (%) zeigt die relativen Veränderungen.

TABELLE 9: VERTEILUNG DER TEILNAHMEN UND UNTERRICHTSEINHEITEN (UE) (ABSOLUT UND PROZENTUELL) IN VHS-KURSEN NACH FACHBEREICHEN IN DEN ARBEITSJAHREN 2000/01, 2013/14 UND 2014/15

	Arbeitsjahr 2000/01		Arbeitsjahr 2013/14		Arbeitsjahr 2014/15					Veränderungen der Teilnahmen gegenüber dem Vorjahr (Fachbereichswert 13/14=100%)	
	Teil- nahmen	in %	Teil- nahmen	in %	Kurse	Teil- nahmen	Anteil an allen Teilnahmen in %	UE	Anteil an allen UE in %	absolut	in %
Politik, Gesellschaft und Kultur	47.873	9,7%	33.245	6,9%	2.811	34.439	7,2%	28.619	3,2%	1.194	3,6%
Grundbildung und Zweiter Bildungsweg	14.198	2,9%	44.007	9,2%	3.506	44.269	9,2%	171.409	19,2%	262	0,6%
Naturwissenschaften, Technik und Umwelt	7.232	1,5%	4.878	1,0%	509	5.109	1,1%	3.816	0,4%	231	4,7%
Berufliche und berufsorientierte Bildung	58.806	11,9%	19.932	4,2%	2.390	16.515	3,4%	28.891	3,2%	-3.417	-17,1%
Sprachen	122.589	24,8%	118.212	24,6%	13.527	117.114	24,4%	345.645	38,8%	-1.098	-0,9%
Kreativität und Gestalten	93.085	18,9%	53.493	11,1%	7.103	53.542	11,1%	84.442	9,5%	49	0,1%
Gesundheit und Bewegung	149.645	30,3%	206.194	43,0%	17.156	209.908	43,6%	227.874	25,6%	3.714	1,8%
Gesamt	493.428	100%	479.961	100,0%	47.002	480.896	100,0%	890.699	100,0%	935	0,2%

UE exkl. interner Weiterbildung. Vgl. Fußnote 3, Seite 2.

**DIAGRAMM 6: VERTEILUNG DER VHS-TEILNAHMEN IN KURSEN NACH FACHBEREICHEN (FB)
IM ARBEITSJAHR 2014/15**



Bezogen auf die Stärke der Fachbereiche nach Unterrichtseinheiten ergibt sich ein anderes Bild: FB 5 - Sprachen ist nach UE mit beinahe 40% Anteil deutlich stärkster FB, vgl. <http://www.adulteducation.at/de/struktur/statistik/auswertungen>

TABELLE 10: VERTEILUNG DER TEILNAHMEN IN VHS-KURSEN NACH FACHBEREICHEN UND BUNDESLÄNDERN IM ARBEITSJAHR 2014/15 (ABSOLUT UND PROZENTUELL)

	Politik, Gesellschaft und Kultur		Grundbildung und Zweiter Bildungsweg		Naturwissenschaften, Technik und Umwelt		Berufliche und berufsorientierte Bildung		Sprachen		Kreativität und Gestalten		Gesundheit und Bewegung		GESAMT	
	absolut	in %	absolut	in %	absolut	in %	absolut	in %	absolut	in %	absolut	in %	absolut	in %	absolut	in %
Burgenland	456	4,5%	2.129	21,1%	183	1,8%	186	1,8%	1.902	18,8%	780	7,7%	4.466	44,2%	10.102	100%
Kärnten	1.732	7,5%	3.682	16,0%	73	0,3%	1.928	8,4%	5.156	22,4%	1.532	6,7%	8.928	38,8%	23.031	100%
Niederösterr.	7.260	11,3%	749	1,2%	1.455	2,3%	1.598	2,5%	15.823	24,7%	6.009	9,4%	31.111	48,6%	64.005	100%
Oberösterr.	7.125	8,3%	2.045	2,4%	1.324	1,5%	2.906	3,4%	22.592	26,3%	10.122	11,8%	39.756	46,3%	85.870	100%
Salzburg	988	2,5%	382	1,0%	348	0,9%	926	2,3%	9.539	23,9%	4.030	10,1%	23.629	59,3%	39.842	100%
Steiermark	5.802	8,3%	69	0,1%	458	0,7%	1.208	1,7%	15.933	22,9%	2.677	3,8%	43.539	62,5%	69.686	100%
Tirol	800	2,8%	389	1,4%	432	1,5%	755	2,7%	8.026	28,3%	5.041	17,8%	12.902	45,5%	28.345	100%
Vorarlberg	3.576	13,9%	5.108	19,9%	555	2,2%	469	1,8%	3.827	14,9%	5.739	22,4%	6.388	24,9%	25.662	100%
Wien	6.700	5,0%	29.716	22,1%	281	0,2%	6.539	4,9%	34.316	25,5%	17.612	13,1%	39.189	29,2%	134.353	100%
Österreich	34.439	7,2%	44.269	9,2%	5.109	1,1%	16.515	3,4%	117.114	24,4%	53.542	11,1%	209.908	43,6%	480.896	100%

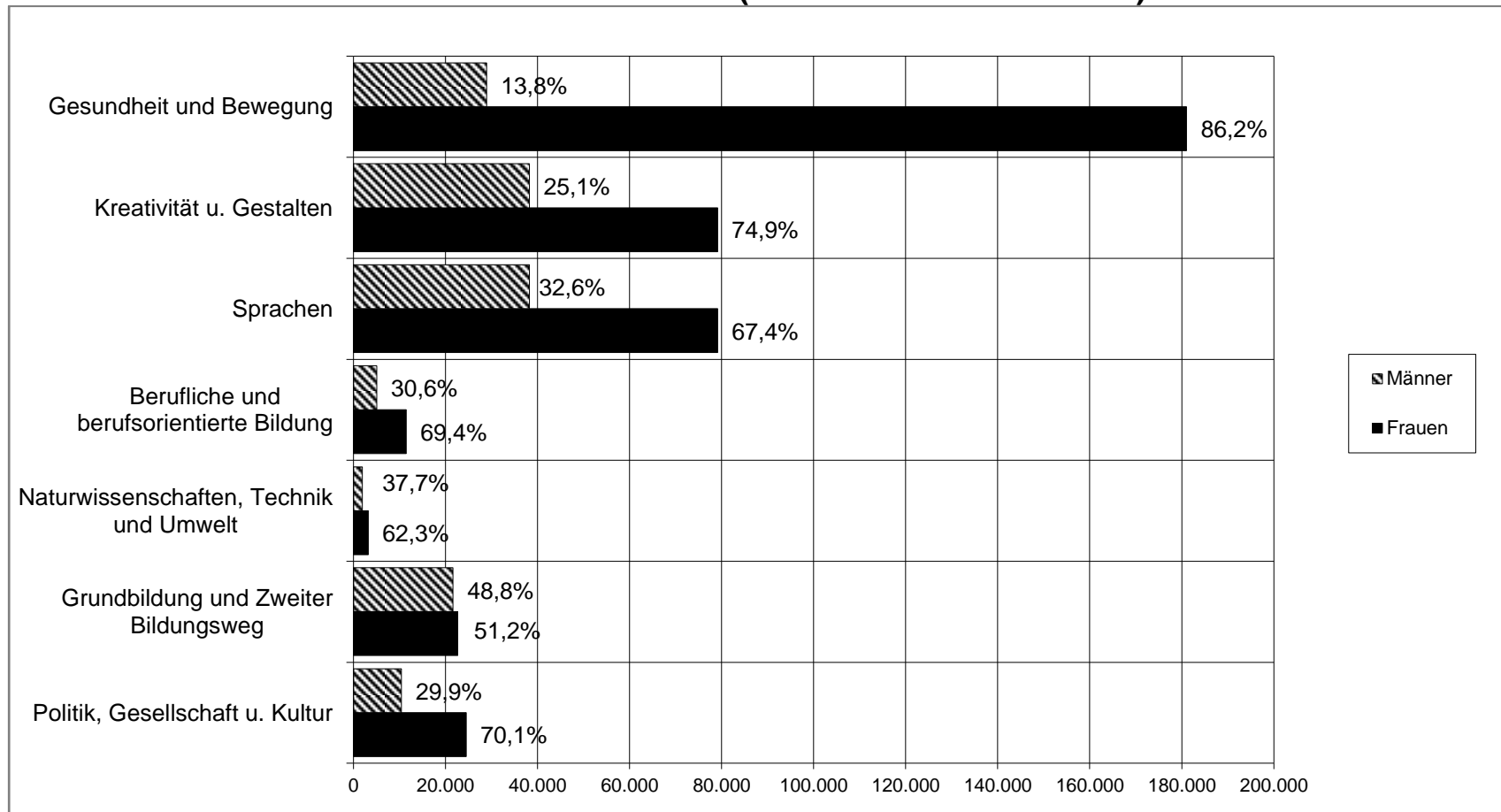
TABELLE 11: VERÄNDERUNGEN DER TEILNAHMEZAHLEN IN VHS-KURSEN NACH FACHBEREICHEN UND BUNDESLÄNDERN 2013/14 GEGENÜBER DEM ARBEITSJAHR 2014/15 (PROZENTUELL)

	Politik, Gesellschaft und Kultur		Grundbildung und Zweiter Bildungsweg		Naturwissenschaften, Technik u. Umwelt		Berufliche und berufsorient. Bildung		Sprachen		Kreativität und Gestalten		Gesundheit und Bewegung	
	2013/14 in %	Veränd. 2014/15 in %	2013/14 in %	Veränd. 2014/15 in %	2013/14 in %	Veränd. 2014/15 in %	2013/14 in %	Veränd. 2014/15 in %	2013/14 in %	Veränd. 2014/15 in %	2013/14 in %	Veränd. 2014/15 in %	2013/14 in %	Veränd. 2014/15 in %
Burgenland	3,4%	1,1	18,9%	2,2	2,0%	-0,2	3,8%	-2	21%	-2,2	9%	-0,9	42%	2
Kärnten	8,6%	-1,1	12,6%	3,4	0,6%	-0,3	9,2%	-0,8	20%	2,6	7%	-0,5	42%	-3,2
Niederösterr.	11,8%	-0,5	1,1%	0,1	2,3%	0	3,3%	-0,8	25%	-0,3	10%	-0,1	47%	1,6
Oberösterr.	7,8%	0,5	1,7%	0,7	1,3%	0,2	5,7%	-2,3	26%	0,7	13%	-0,7	45%	0,9
Salzburg	2,4%	0,1	1,0%	0	0,9%	0	2,5%	-0,2	27%	-3	11%	-0,9	55%	3,9
Steiermark	9,1%	-0,8	0,1%	0	0,6%	0,1	2,4%	-0,7	23%	-0,1	4%	-0,1	61%	1,5
Tirol	3,0%	-0,2	1,4%	0	1,2%	0,3	2,2%	0,5	29%	-0,3	17%	1,2	47%	-1,4
Vorarlberg	15,7%	-1,8	19,5%	0,4	2,1%	0,1	2,0%	-0,2	17%	-1,7	20%	2,6	24%	0,6
Wien	3,2%	1,8	24,4%	-2,3	0,2%	0	5,0%	-0,1	26%	-0,4	13%	0,1	28%	0,9
Österreich	6,9%	0,3	9,2%	0	1,0%	0,1	4,2%	-0,8	25%	-0,2	11%	0	43%	0,6

TABELLE 12: FRAUEN- UND MÄNNERANTEIL BEI DEN KURSTEILNAHMEN NACH FACHBEREICHEN UND BUNDESLÄNDERN IM ARBEITSJAHR 2014/15 (PROZENTUELL)

	Politik, Gesellschaft und Kultur		Grundbildung und Zweiter Bildungsweg		Naturwissenschaften, Technik und Umwelt		Berufliche und berufsorient. Bildung		Sprachen		Kreativität und Gestalten		Gesundheit und Bewegung		Gesamt	
	w	m	w	m	w	m	w	m	w	m	w	m	w	m	w	m
Burgenland	66,7%	33,3%	31,5%	68,5%	59,6%	40,4%	75,3%	24,7%	64,8%	35,2%	81,2%	18,8%	90,5%	9,5%	70,6%	29,4%
Kärnten	73,2%	26,8%	38,3%	61,7%	80,8%	19,2%	66,2%	33,8%	68,0%	32,0%	78,1%	21,9%	84,5%	15,5%	70,6%	29,4%
Niederösterr.	69,9%	30,1%	58,5%	41,5%	59,3%	40,7%	60,6%	39,4%	69,3%	30,7%	77,2%	22,8%	80,0%	20,0%	74,8%	25,2%
Oberösterr.	64,1%	35,9%	48,5%	51,5%	70,7%	29,3%	67,4%	32,6%	65,7%	34,3%	71,1%	28,9%	88,3%	11,7%	76,4%	23,6%
Salzburg	64,5%	35,5%	35,3%	64,7%	78,2%	21,8%	70,8%	29,2%	63,3%	36,7%	76,8%	23,2%	83,7%	16,3%	76,8%	23,2%
Steiermark	76,1%	23,9%	39,1%	60,9%	60,9%	39,1%	70,7%	29,3%	72,9%	27,1%	81,8%	18,2%	89,3%	10,7%	83,6%	16,4%
Tirol	71,4%	28,6%	48,1%	51,9%	30,1%	69,9%	62,5%	37,5%	66,3%	33,7%	76,7%	23,3%	86,0%	14,0%	76,3%	23,7%
Vorarlberg	61,3%	38,7%	48,8%	51,2%	67,7%	32,3%	65,2%	34,8%	67,6%	32,4%	73,2%	26,8%	86,6%	13,4%	68,9%	31,1%
Wien	76,4%	23,6%	54,8%	45,2%	56,9%	43,1%	73,7%	26,3%	66,6%	33,4%	74,2%	25,8%	87,1%	12,9%	71,8%	28,2%
Österreich	70,1%	29,9%	51,2%	48,8%	62,3%	37,7%	69,4%	30,6%	67,4%	32,6%	74,9%	25,1%	86,2%	13,8%	75,2%	24,8%

**DIAGRAMM 7 : FRAUEN- UND MÄNNERANTEIL NACH FACHBEREICHEN IN KURSEN
IM ARBEITSJAHR 2014/15 (ABSOLUT UND PROZENTUELL)**



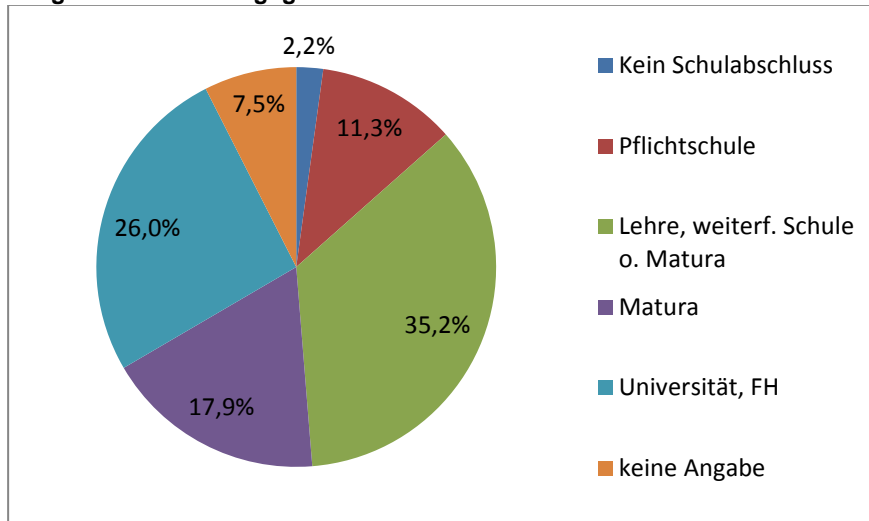
Anmerkung: Die Balkengröße repräsentiert die absoluten Zahlen, also männliche und weibliche Teilnahmen, die Prozentangaben hingegen beziehen sich auf den Anteil an den Gesamtteilnahmen im jeweiligen Fachbereich.

SOZIALE GRUPPEN DER VHS-TEILNAHMEN, PERSONENBEZOGENE DATEN DER VHS-TEILNEHMERINNEN

Mit dem Arbeitsjahr 2012/13 wurde die Erhebung der Sozialstruktur (Soziale Gruppen) auf freiwillige Basis gestellt und kann somit nicht mehr österreichweit dargestellt werden und entfällt in diesem Bericht. Die Tabellennummern der nachfolgenden Tabellen werden – zur besseren Vergleichbarkeit – beibehalten. Daten zu einigen Bundesländern finden sich unter:
<http://www.adulteducation.at/de/struktur/statistik/auswertungen/>.

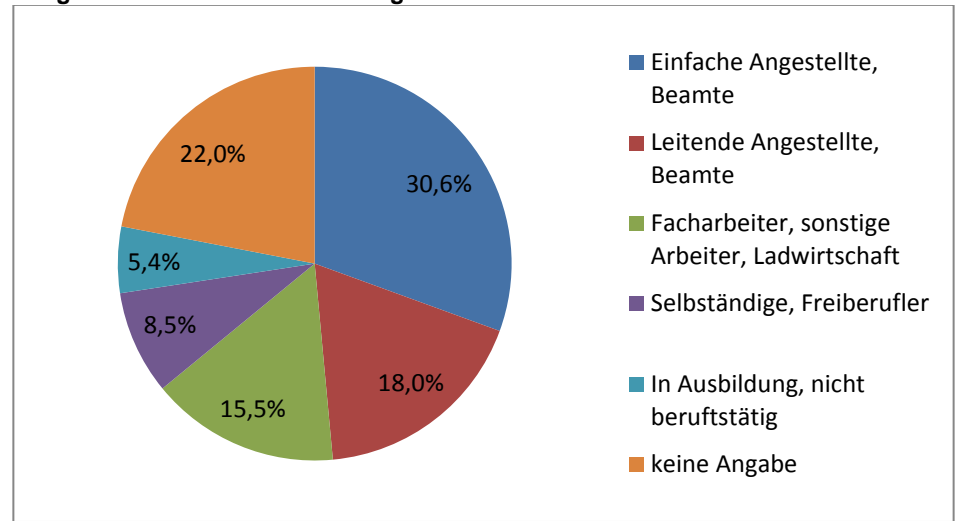
Alternativ werden alle drei Jahre repräsentative TeilnehmerInnen-Daten erhoben, die personenbezogene Merkmale wie Erstausbildungsniveau, berufliche Stellung, Migrationshintergrund etc. umfassen. Im Herbstsemester 2013/14 wurden erstmals diese personenbezogenen Daten erhoben. Eine Präsentation der Ergebnisse der Studie findet sich online unter:
<http://www.adulteducation.at/de/struktur/statistik/auswertungen/136/>.

Diagramm 8a: Bildungsgrad der VHS-TeilnehmerInnen



Quelle: Market 2014 (n=1524, Schwankungsbreite +/- 2,56%)

Diagramm 8b: Berufliche Stellung der VHS-TeilnehmerInnen



Quelle: Market 2014 (n=1524, Schwankungsbreite +/- 2,56%)

**TABELLE 16: VERTEILUNG DER TEILNAHMEN IN VHS-KURSEN NACH ALTERSGRUPPEN (PROZENTUELL, GERUNDET)
IN DEN ARBEITSJAHREN 2000/01, 2013/14 UND 2014/15
IM VERGLEICH MIT DEN EINWOHNERINNENZAHLEN ÖSTERREICHS FÜR 2014**

	Arbeitsjahr 2000/01		Arbeitsjahr 2013/14		Arbeitsjahr 2014/15		EinwohnerInnenzahlen ⁶⁾	
	absolut	in %	absolut	in %	absolut	in %	absolut	in %
unter 15 Jahren	45.670	9,3%	38.238	8,0%	36.601	7,6%	1.221.821	14,3%
15 bis 19 Jahre	23.750	4,8%	24.634	5,1%	22.183	4,6%	464.268	5,4%
20 bis 29 Jahre	77.685	15,7%	64.443	13,4%	64.279	13,4%	1.110.952	13,0%
30 bis 39 Jahre	120.310	24,4%	75.011	15,6%	76.565	15,9%	1.122.679	13,1%
40 bis 49 Jahre	93.941	19,0%	78.125	16,3%	75.083	15,6%	1.328.364	15,5%
50 bis 59 Jahre	71.598	14,5%	73.903	15,4%	73.787	15,3%	1.252.763	14,7%
60 bis 69 Jahre	44.718	9,1%	53.954	11,2%	54.341	11,3%	893.837	10,5%
über 70 Jahre	15.756	3,2%	29.082	6,1%	32.538	6,8%	1.149.248	13,5%
keine Angaben (k.A.)	--	--	42.571	8,9%	45.519	9,5%	*	*
Gesamt	493.428	100%	479.961	100,0%	480.896	100,0%	8.543.932	100,0%

**DIAGRAMM 9: VERTEILUNG DER VHS-TEILNAHMEN IN KURSEN UND DER BEVÖLKERUNG⁶⁾
NACH ALTERSGRUPPEN 2014/15**

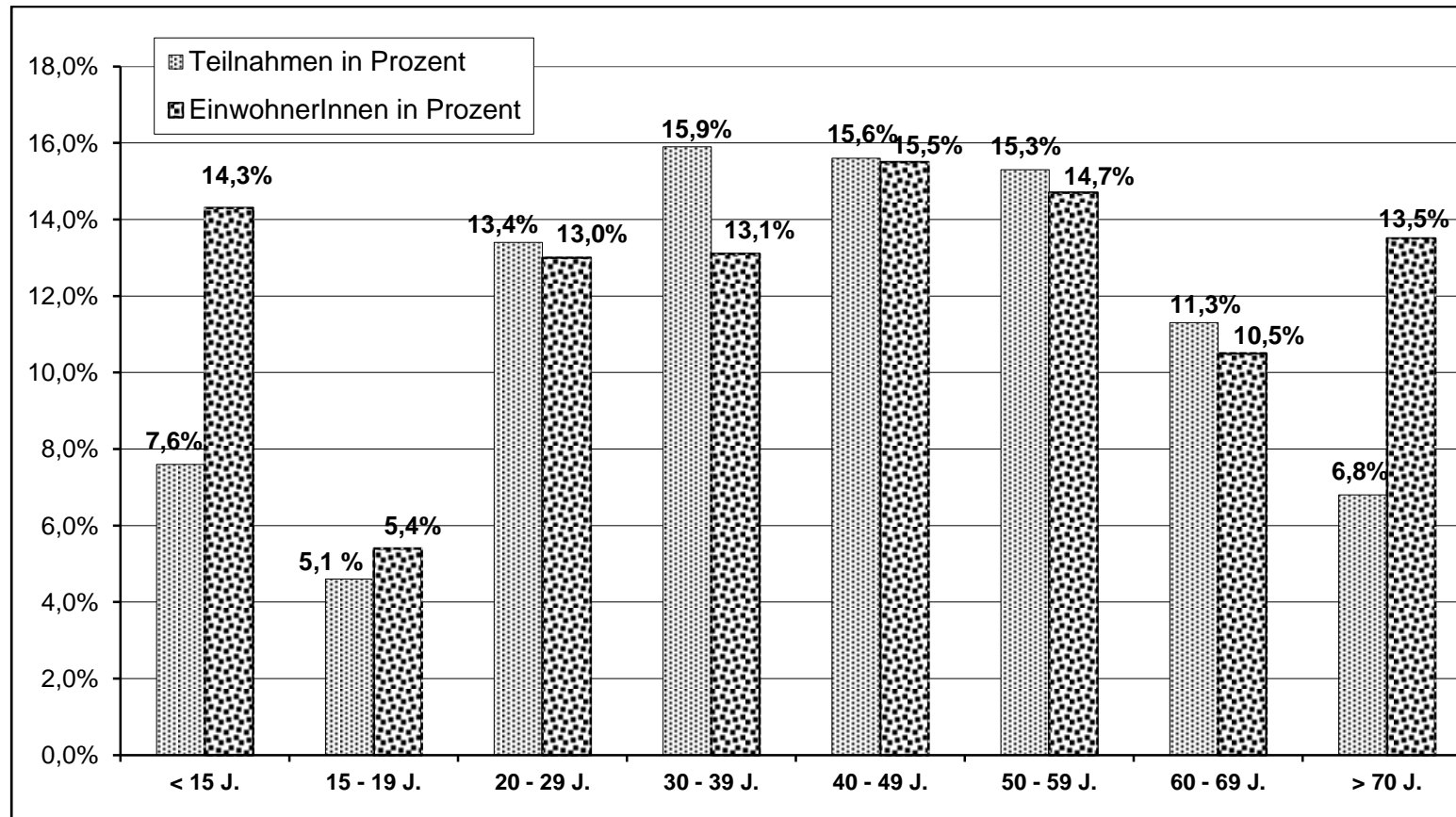


TABELLE 17: VERTEILUNG DER TEILNAHMEN IN VHS-KURSEN NACH ALTERSGRUPPEN UND BUNDESLÄNDERN IN DEN ARBEITSJAHREN 2013/14 UND 2014/15 (PROZENTUELL VOM JEWEILIGEN BUNDESLAND)

	unter 15 Jahre		15 bis 19 Jahre		20 bis 29 Jahre		30 bis 39 Jahre		40 bis 49 Jahre		50 bis 59 Jahre		60 bis 69 Jahre		über 70 Jahre		k.A. 14/15	GESAMT in %
	13/14 in %	14/15 in %	13/14 in %	14/15 in %	13/14 in %	14/15 in %	13/14 in %	14/15 in %	13/14 in %	14/15 in %	13/14 in %	14/15 in %	13/14 in %	14/15 in %	13/14 in %	14/15 in %		
Burgenland	10,5%	9,2%	6,3%	8,8%	16,9%	15,7%	14,5%	15,3%	17,4%	18,1%	16,9%	18,0%	12,6%	11,0%	4,2%	3,4%	0,5%	100%
Kärnten	1,4%	1,5%	5,1%	4,4%	13,5%	16,0%	15,6%	15,3%	16,7%	15,4%	17,0%	17,1%	9,2%	9,5%	8,0%	13,6%	7,3%	100%
Niederösterreich	10,2%	10,9%	2,4%	1,9%	9,2%	6,9%	14,0%	11,4%	17,1%	14,3%	15,5%	14,2%	13,0%	12,4%	5,9%	6,9%	21,1%	100%
Oberösterreich	8,1%	7,5%	4,1%	5,2%	11,6%	11,0%	15,6%	14,9%	16,8%	15,7%	17,1%	17,0%	11,0%	12,6%	5,3%	6,3%	9,7%	100%
Salzburg	11,9%	11,4%	3,0%	1,6%	11,7%	10,7%	14,0%	15,0%	16,4%	15,8%	14,5%	15,3%	11,2%	11,8%	5,1%	5,4%	13,1%	100%
Steiermark	6,3%	5,7%	0,6%	0,8%	10,5%	10,4%	20,2%	22,6%	21,6%	20,3%	21,0%	20,7%	12,0%	12,0%	5,9%	6,3%	1,2%	100%
Tirol	8,0%	7,2%	1,6%	1,4%	10,4%	9,8%	14,7%	15,6%	17,1%	16,4%	17,5%	17,3%	13,7%	12,9%	7,7%	7,1%	12,2%	100%
Vorarlberg	4,3%	4,1%	2,8%	3,1%	16,4%	17,3%	12,8%	14,0%	13,2%	13,5%	11,4%	12,2%	6,0%	6,7%	2,1%	2,4%	26,8%	100%
Wien	8,2%	7,7%	11,6%	9,0%	18,9%	19,6%	15,4%	16,1%	12,8%	13,7%	11,3%	11,8%	11,0%	10,3%	7,3%	7,5%	4,2%	100%
Österreich	8,0%	7,6%	5,1%	4,6%	13,4%	13,4%	15,6%	15,9%	16,3%	15,6%	15,4%	15,3%	11,2%	11,3%	6,1%	6,8%	9,5%	100%

TABELLE 18: VERTEILUNG DER VHS-TEILNAHMEN IN VHS-KURSEN NACH ALTERSGRUPPEN UND FACHBEREICHEN IM ARBEITSJAHR 2014/15 (ABSOLUT UND PROZENTUELL)

	Politik, Gesellschaft und Kultur		Grundbildung und 2.Bildungsweg		Naturwissenschaften, Technik u. Umwelt		Berufliche und berufsorientierte Bildung		Sprachen		Kreativität und Gestalten		Gesundheit und Bewegung		Summe	
	absolut	in %	absolut	in %	absolut	in %	absolut	in %	absolut	in %	absolut	in %	absolut	in %	absolut	in %
unter 15 Jahren	1.488	4,1%	1.640	4,5%	393	1,1%	311	0,8%	7.244	19,8%	5.698	15,6%	19.827	54,2%	36.601	100%
15 - 19 Jahre	1.414	6,4%	11.246	50,7%	93	0,4%	888	4,0%	4.149	18,7%	1.514	6,8%	2.879	13,0%	22.183	100%
20 - 29 Jahre	2.145	3,3%	18.224	28,4%	209	0,3%	1.713	2,7%	17.128	26,6%	4.706	7,3%	20.154	31,4%	64.279	100%
30 - 39 Jahre	4.685	6,1%	6.301	8,2%	610	0,8%	2.143	2,8%	17.403	22,7%	8.492	11,1%	36.931	48,2%	76.565	100%
40 - 49 Jahre	5.251	7,0%	2.771	3,7%	811	1,1%	2.444	3,3%	15.898	21,2%	8.642	11,5%	39.266	52,3%	75.083	100%
50 - 59 Jahre	4.883	6,6%	864	1,2%	886	1,2%	2.359	3,2%	17.628	23,9%	8.889	12,0%	38.278	51,9%	73.787	100%
60 - 69 Jahre	3.770	6,9%	242	0,4%	623	1,1%	2.262	4,2%	17.900	32,9%	6.427	11,8%	23.117	42,5%	54.341	100%
über 70 Jahre	2.924	9,0%	180	0,6%	287	0,9%	1.710	5,3%	10.825	33,3%	2.959	9,1%	13.653	42,0%	32.538	100%
Keine Angaben	7.879	17,3%	2.801	6,2%	1.197	2,6%	2.685	5,9%	8.939	19,6%	6.215	13,7%	15.803	34,7%	45.519	100%
Summen	34.439	7,2%	44.269	9,2%	5.109	1,1%	16.515	3,4%	117.114	24,4%	53.542	11,1%	209.908	43,6%	480.896	100%

TABELLE 19: ANZAHL DER VHS-KURSLEITERINNEN NACH BUNDESLÄNDERN IM ARBEITSJAHR 2014/15

	KursleiterInnen			Veränderungen gegenüber 2013/14
	gesamt	% Anteil weiblich	Frauen absolut	in%
Burgenland	418	70%	291	0,0%
Kärnten	693	61%	421	-4,0%
Niederösterreich	2.293	73%	1.672	0,5%
Oberösterreich	2.236	51%	1.148	-1,1%
Salzburg	2.175	79%	1.714	-8,5%
Steiermark	1.442	61%	876	-0,5%
Tirol	1.786	75%	1.334	2,1%
Vorarlberg	1.095	46%	502	10,2%
Wien	6.395	73%	4.650	4,0%
Österreich	18.533	68%	12.608	0,7%

TABELLE 20: KURSE UND EINZELVERANSTALTUNGEN DER INTERNEN AUS- UND WEITERBILDUNG VON VHS-KURSLEITERINNEN UND MITARBEITERINNEN
(DAVON NUR IN TABELLE 1 EINBERECHNET: 44 KURSE MIT 1097 TEILNAHMEN)

	Arbeitsjahr 2014/15			
	Kurse	Teilnahmen	Veranstaltungen	Besuche
Burgenland	3	24	1	4
Kärnten	7	102	3	52
Niederösterreich	133	911	10	64
Oberösterreich	71	901	27	249
Salzburg	0	0	0	0
Steiermark	530	8.233	6	64
Tirol	0	0	0	24
Vorarlberg	103	1.022	0	0
Wien	32	130	117	683
VÖV	22	797	0	0
Österreich	901	12.120	164	1.140

TABELLE 21: UNTERRICHTSEINHEITEN (UE) UND TEILNAHMEEINHEITEN (TE) FÜR DIE FACHBEREICHE IM ARBEITSJAHR 2014/15

	Politik, Gesellschaft und Kultur		Grundbildung und 2. Bildungsweg		Naturwissenschaften, Technik und Umwelt		Berufliche und berufsorientierte Bildung		Sprachen		Kreativität und Gestalten		Gesundheit und Bewegung		Summe	
	UE	TE	UE	TE	UE	TE	UE	TE	UE	TE	UE	TE	UE	TE	UE	TE
Burgenland	294	4.203	6.764	71.615	78	615	344	2.088	5.261	38.274	541	4.555	4.574	54.051	17.856	175.401
Kärnten	421	5.598	12.571	138.221	44	495	2.499	27.697	12.166	92.628	2.130	15.276	7.202	90.477	37.033	370.392
Niederösterr.	6.535	90.976	2.739	34.472	1.320	20.255	2.730	26.742	46.612	586.651	8.932	101.775	36.760	1.662.423	105.631	2.523.296
Oberösterr.	5.762	78.441	12.533	159.707	892	7.189	8.156	104.197	74.489	918.477	16.215	162.190	44.450	576.813	162.497	2.007.014
Salzburg	1.278	15.262	8.141	125.742	158	1.358	1.340	8.707	31.585	338.699	5.479	39.851	24.540	322.311	72.521	851.930
Steiermark	3.477	41.340	242	2.872	140	2.313	1.919	18.641	30.612	328.667	3.405	32.859	33.941	551.214	73.736	977.906
Tirol	1.327	8.835	1.718	21.411	275	2.447	1.237	7.282	21.141	184.604	5.958	45.329	14.111	156.316	45.767	426.224
Vorarlberg	2.393	33.808	16.491	246.539	455	14.783	613	4.765	10.379	114.218	3.917	57.822	5.321	71.171	39.569	543.106
Wien	7.132	57.484	110.210	1.659.637	454	3.457	10.053	67.523	113.400	1.061.852	37.865	298.924	56.975	576.140	336.089	3.725.017
Gesamt	28.619	335.947	171.409	2.460.216	3.816	52.912	28.891	267.642	345.645	3.664.070	84.442	758.581	227.874	4.060.916	890.699	11.600.286

Anmerkungen: UE: Unterrichtseinheiten = angebotene Kursstunden. Z.B. ein Kurs mit 15 Abenden zu je 2 Stunden ergibt 30 UE.
 TE: Teilnahmeinheiten = Unterrichtseinheiten auf Partizipation umgelegt, d.h. es werden die UE auf die Teilnahmen bezogen. Z.B. ein Kurs mit 15 Abenden zu je 2 Stunden und 30 TeilnehmerInnen ergibt 30 UE, die von 30 TeilnehmerInnen besucht und für ihre Weiterbildung genutzt werden. TE ergeben sich durch die Multiplikation der TeilnehmerInnen mit den UE, in diesem Fall 30 mal 30 = 900 TE.

TABELLE 22A: DIE SPRACHEN DEUTSCH, ENGLISCH UND FRANZÖSISCH IM ARBEITSJAHR 2014/15

	Deutsch					Englisch					Französisch				
	Kurse	Teilnahmen	davon weibl.	UE	TE	Kurse	Teilnahmen	davon weibl.	UE	TE	Kurse	Teilnahmen	davon weibl.	UE	TE
Burgenland	90	576	359	1.912	13.039	85	684	477	1.512	12.559	6	38	30	112	727
Kärnten	178	1.287	560	2.835	23.619	201	1.449	379	3.617	28.026	45	161	34	477	2.887
Niederösterr.	294	2.582	1.676	11.072	224.394	551	5.329	3.810	11.979	142.054	163	1.239	916	3.486	30.632
Oberösterr.	814	10.152	6.573	37.823	561.550	427	4.049	3.081	11.831	125.908	88	900	698	2.836	31.906
Salzburg	323	4.125	2.097	17.195	229.721	277	2.144	1.616	5.073	41.144	72	558	439	1.371	11.450
Steiermark	127	1.532	1.055	3.593	47.787	484	5.242	4.193	9.742	109.547	112	1.089	819	2.087	22.007
Tirol	564	3.983	2.069	14.413	105.256	199	1.898	1.200	3.914	32.669	70	547	399	1.348	11.530
Vorarlberg	120	1.180	569	5.965	71.902	92	938	608	1.683	16.701	19	122	93	210	1.574
Wien	1.072	12.028	6.740	51.112	622.353	931	7.090	5.450	18.704	146.413	359	2.402	1.867	6.757	46.715
Österreich	3.582	37.445	21.698	145.920	1.899.621	3.247	28.823	20.814	68.055	655.021	934	7.056	5.295	18.684	159.428

TABELLE 22B: DIE SPRACHEN ITALIENISCH UND SPANISCH IM ARBEITSJAHR 2014/15

	Italienisch					Spanisch				
	Kurse	Teilnahmen	davon weiblich	UE	TE	Kurse	Teilnahmen	davon weiblich	UE	TE
Burgenland	24	182	112	488	3.892	6	42	26	128	924
Kärnten	181	1.317	356	2.355	20.956	71	414	130	991	7.068
Niederösterreich	389	2.843	2.041	8.332	111.724	255	1.956	1.388	5.721	66.175
Oberösterreich	337	2.420	2.202	9.951	93.576	169	1.363	976	4.911	43.810
Salzburg	165	1.256	961	3.122	24.901	85	668	464	1.831	14.905
Steiermark	353	3.573	2.851	6.483	62.374	218	2.157	1.579	4.274	43.448
Tirol	192	1.903	1.186	4.050	34.525	97	1.038	542	2.181	17.662
Vorarlberg	72	727	563	1.309	14.473	44	368	240	689	6.158
Wien	483	3.194	2.459	9.338	64.336	350	2.408	1.722	6.706	48.102
Österreich	2.196	17.415	12.731	45.428	430.757	1.295	10.414	7.067	27.432	248.252

Tabelle 22c: Die 15 stärksten Sprachen nach Teilnahmen muss wegen unvollständiger Datenerhebung im Arbeitsjahr 2014/15 entfallen

TABELLE 23: PROJEKTE UND PUBLIKATIONEN IM ARBEITSJAHR 2014/15

	PROJEKTE	PUBLIKATIONEN
Burgenland	6	7
Kärnten	17	3
Niederösterreich	0	1
Oberösterreich	7	1
Salzburg	7	0
Steiermark	3	0
Tirol	3	0
Vorarlberg	5	0
Wien	30	0
VÖV	10	35
Österreich	88	47

Qualitative Details über die von Volkshochschulen durchgeführten Projekte (Inhalte, Zielgruppen, MitarbeiterInnen) sowie über die Publikationen sind in den Kapiteln Publikationen und Projekte abrufbar (siehe <http://www.adulteducation.at/de/struktur/statistik/>).

PROJEKTFINANZIERUNG	
Europäische Mittel	Rd. 50% der Projekte
Nationale/regionale Mittel	Rd. 50% der Projekte

Zur Definition von Publikationen und Projekten vgl:
<http://www.adulteducation.at/de/struktur/statistik/informationen/>

„Als Publikation wird jedes für die Allgemeinheit erstellte, öffentlich und auf längere Zeit verfügbare Werk gezählt (Bücher, Broschüren mit einer Mindestzahl von 30 Seiten, CDs, DVDs).
 Kursprogramme zählen nicht als Publikation, für KursbesucherInnen zugängliche Unterrichtsmaterialien hingegen zählen als Publikationen.“

TABELLE 24: BILDUNGSBERATUNG IM ARBEITSJAHR 2014/15

	Beratungen gesamt			
	Kurzberatung, E-Mailberatung, Beratung			
	gesamt	Frauen (%)	davon institutionen- übergreifend	institutionen- übergreifend Frauen
Burgenland	3.581	48,3%	225	55,6%
Kärnten	28.488	65,9%	0	*
Niederösterreich	7.479	59,8%	2.057	55,7%
Oberösterreich	16.337	60,5%	456	57,2%
Salzburg	18.915	64,1%	392	59,4%
Steiermark	11.130	77,7%	1.382	76,1%
Tirol	17.193	62,2%	1.048	65,5%
Vorarlberg	6.710	59,7%	1.992	48,0%
Wien	84.566	64,8%	8.712	64,1%
Österreich	194.399	64,4%	16.264	61,8%

Die **Definition zu Beratungen** findet sich auch unter:
<http://www.adulteducation.at/de/struktur/statistik/informationen/>

Beratungen sind Dienstleistungen, die das Angebot von Information und Unterstützung in strukturierter Form zum Ziel haben, damit Einzelpersonen und Gruppen dazu befähigt werden, unabhängig von ihrem Alter und dem jeweiligen Zeitpunkt in ihrem Leben Entscheidungen in Bezug auf ihre Bildungs-, Ausbildungs- und Berufslaufbahn zu treffen und ihren Lebensweg effektiv zu steuern.

Zur Orientierung können 4 Schienen der Beratungen unterschieden werden:

- ❖ Beratung zu Möglichkeiten im formalen System (Nachholen von Bildungsabschlüssen)
- ❖ Beratung über berufliche Optionen und deren Anforderungen
- ❖ Beratung entlang individueller Bildungsbedürfnisse
- ❖ Beratung über die Kurseinstufung.

TABELLE 25: BILDUNGSBERATUNG IM ARBEITSJAHR 2014/15

	Bildungsberatung zur Information /Orientierung bis 10min (Kurzberatung)				E-Mail Beratung (á 10min)				Bildungsberatung (nach Beratungseinheiten 1UE)			
	gesamt	Frauen (%)	davon institutionen- übergreifend	institutionen- übergreifend Frauen	gesamt	Frauen (%)	davon institutionen- übergreifend	institutionen- übergreifend Frauen	gesamt	Frauen (%)	davon institutionen- übergreifend	institutionen- übergreifend Frauen
Burgenland	1.884	43,7%	73	54,8%	227	58,6%	55	61,8%	1.470	52,5%	97	52,6%
Kärnten	17.534	66,4%	0	*	6.361	73,1%	0	*	4.593	53,8%	0	*
Niederösterreich	2.136	61,5%	462	60,6%	1.243	58,9%	185	64,3%	4.100	59,2%	1.410	52,9%
Oberösterreich	9.127	51,5%	0	*	1.997	82,7%	199	47,2%	5.213	67,7%	257	65,0%
Salzburg	3.029	65,3%	49	73,5%	2.072	72,0%	8	75,0%	13.814	62,6%	335	57,0%
Steiermark	5.133	76,6%	541	77,4%	1.305	67,8%	218	72,9%	4.692	81,7%	623	76,1%
Tirol	7.374	61,7%	278	62,2%	5.715	64,9%	217	79,7%	4.104	59,2%	553	61,5%
Vorarlberg	2.761	66,2%	414	56,8%	934	69,4%	49	59,2%	3.015	50,8%	1.529	45,3%
Wien	49.140	68,0%	2.430	65,3%	16.516	63,2%	1.008	64,9%	18.910	57,9%	5.274	63,4%
Österreich	98.118	65,4%	4.247	65,2%	36.370	66,9%	1.939	65,4%	59.911	61,1%	10.078	59,6%

TABELLE 25A: BILDUNGSBERATUNG (1UE) IM ARBEITSJAHR 2014/15 NACH FACHBEREICHEN

	gesamt		Sprachen		2. Bildungsweg		Sonstige	
	Teilnahmen gesamt	Frauen (%)	Teilnahmen gesamt	Frauen (%)	Teilnahmen gesamt	Frauen (%)	Teilnahmen gesamt	Frauen (%)
Burgenland	1.470	52,5%	603	58,0%	549	57,0%	318	34,3%
Kärnten	4.593	53,8%	1.988	54,9%	1.179	37,8%	1.426	65,4%
Niederösterreich	4.100	59,2%	1.111	60,0%	231	63,2%	2.758	58,5%
Oberösterreich	5.213	67,7%	3.733	65,5%	26	57,7%	1.454	73,7%
Salzburg	13.814	62,6%	13.479	62,7%	168	63,7%	167	52,1%
Steiermark	4.692	81,7%	3.193	78,2%	215	63,7%	1.284	93,4%
Tirol	4.104	59,2%	3.141	57,6%	271	57,2%	692	67,1%
Vorarlberg	3.015	50,8%	1.441	48,3%	833	49,1%	741	57,6%
Wien	18.910	57,9%	4.680	68,7%	10.274	50,6%	3.956	64,2%
Österreich	59.911	61,1%	33.369	63,6%	13.746	50,4%	12.796	66,0%

TABELLE 26: ZERTIFIKATSPRÜFUNGEN UND TEILNAHMEN AN VORBEREITUNGSKURSEN IM ARBEITSJAHR 2014/15

									GESAMT	
	Sprach- prüfungen	Teilnahmen Vorbereitungs- kurse	Prüfungen zum 2. Bildungsweg	Teilnahmen Vorbereitungs- kurse	Zertifikats- prüfungen	Teilnahmen Vorbereitungs- kurse	Sonstige Prüfungen	Teilnahmen Vorbereitungs- kurse	Prüfungen	Teilnahmen Vorbereitungs- kurse
Burgenland	233	0	412	55	0	0	8	0	653	55
Kärnten	283	91	791	791	326	326	0	0	1.400	1.208
Niederösterreich	150	457	83	87	8	0	45	45	286	589
Oberösterreich	1.242	260	434	1.223	34	51	0	0	1.710	1.534
Salzburg	746	103	145	182	0	0	0	0	891	285
Steiermark	136	66	12	2	5	5	0	0	153	73
Tirol	473	84	0	0	0	0	0	0	473	84
Vorarlberg	233	271	657	2.394	84	0	146	146	1.120	2.811
Wien	2.407	422	4.700	20.143	386	135	76	0	7.569	20.700
Österreich	5.903	1.754	7.234	24.877	843	517	275	191	14.255	27.339

Beispiele zu den jeweiligen Prüfungsbereichen unter: <http://www.adulteducation.at/de/struktur/statistik/datenblaetter/>

