

STATISTIKBERICHT 2014

DER ÖSTERREICHISCHEN VOLKSHOCHSCHULEN

FÜR DAS ARBEITSJAHR 2012/13

STEFAN VATER, PETER ZWIELEHNER (AUSWERTUNG, TABELLEN, DIAGRAMME)

Knowledge
Base
Erwachsenen
Bildung



VERBAND ÖSTERREICHISCHER VOLKSHOCHSCHULEN
PÄDAGOGISCHE ARBEITS- UND FORSCHUNGSSTELLE

WIEN 2014

GEFÖRDERT AUS DEN MITTELN DES



INHALT	Seite
STATISTIK IM ÜBERBLICK:	
Markante Daten 2012/13.....	1
Tabelle 1: Statistik im Vergleich zum Vorjahr	2
KURSE, TEILNAHMEN, EINZELVERANSTALTUNGEN, BESUCHERINNEN:	
Tabelle 2: Entwicklung in Zahlen seit 1950/51 / Österreich	3
Diagramm 1: Entwicklung der Kurs- und Teilnehmezahlen seit 1950/51 (exkl. Weiterbildung).....	4
Tabelle 3: Kurse und Teilnahmen nach Bundesländern / Entwicklung / Durchschnittliche Belegungszahlen	5
Tabelle 4: Vergleich der Kurse und Teilnahmen nach Bundesländern	6
Tabelle 5: Frauen- und Männeranteil nach Bundesländern	7
Diagramm 3: Frauen- und Männeranteil / Entwicklung / Österreich	8
Tabelle 6: Entwicklung der Einzelveranstaltungen und BesucherInnenzahlen nach Bundesländern	9
Tabelle 7: Vergleich der Kurse und Teilnahmen mit der österreichischen Bevölkerung / Angebots- und Weiterbildungsdichte.....	10
Tabelle 8: Vergleich der Kurse, Teilnahmen und Unterrichtseinheiten nach Bundesländern mit dem Vorjahr	11
Diagramm 4: Teilnehmezahlen nach Bundesländern im Vergleich zum Vorjahr	12
Diagramm 5: Kurszahlen nach Bundesländern im Vergleich zum Vorjahr.....	12
FACHBEREICHE & GESCHLECHTERPROPORTIONEN:	
Tabelle 9: Verteilung der Teilnahmen und Unterrichtseinheiten nach Fachbereichen / Entwicklung / Österreich	13
Diagramm 6: Verteilung der Teilnahmen nach Fachbereichen / Österreich	14
Tabelle 10/11: Verteilung und Veränderung der Teilnahmen nach Fachbereichen und Bundesländern im Vergleich zum Vorjahr	15-16
Tabelle 12: Frauen- und Männeranteil nach Fachbereichen für die Bundesländer	17
Diagramm 7: Frauen- und Männeranteil nach Fachbereichen / Österreich	18
SOZIALE GRUPPEN:	
Anmerkung	19
ALTERSGRUPPEN:	
Tabelle 16: Verteilung der Teilnahmen nach Altersgruppen / Entwicklung / Österreich / Vergleich mit den EinwohnerInnenzahlen	20
Diagramm 9: Verteilung der Teilnahmen nach Altersgruppen / Österreich	21
Tabelle 17/18: Verteilung der Teilnahmen nach Altersgruppen für die Bundesländer/Fachbereiche	22-23
KURSLEITERINNEN / WEITERBILDUNG:	
Tabelle 19/20: KursleiterInnen und Weiterbildungsveranstaltungen nach Bundesländern.....	24
UNTERRICHTSEINHEITEN / TEILNAHMEEINHEITEN:	
Tabelle 21: Unterrichtseinheiten und Teilnahmeeinheiten nach Fachbereichen.....	25
SPRACHEN:	
Tabelle 22a/b: Fachbereich Sprachen (Deutsch, Englisch, Französisch, Spanisch, Italienisch)	26-27
Tabelle 22c: Die 15 stärksten Sprachen nach Teilnahmen.....	28
PROJEKTE/PUBLIKATIONEN:	
Tabelle 23: Projekte und Publikationen der Volkshochschulen	29
BERATUNGEN/PRÜFUNGEN:	
Tabelle 24/25: Bildungsberatung.....	30-32
Tabelle 26: Zertifikatsprüfungen und Teilnahmen an Vorbereitungskursen.....	33

MARKANTE DATEN IM VHS-ARBEITSJAHR 2012/13

Im Kursjahr 2012/13 konnten insgesamt **46.160 Kurse** (inkl. gesamter Weiterbildung für MitarbeiterInnen) gezählt werden, das bedeutet eine Abnahme der durchgeführten Kurse im Vergleich zum Arbeitsjahr 2011/12 um 1,5%. Von den Kursen hatten rund 50% weniger als 15 Unterrichtseinheiten, rund 40% zwischen 15 und 30 Unterrichtseinheiten und 10% über 30 Unterrichtseinheiten. An österreichischen Volkshochschulen wurden **905.220 Unterrichtseinheiten** angeboten, um 1,5% weniger als 2011/12.

Die Teilnahmen (inkl. Weiterbildung von KursleiterInnen) sanken um 2,3% gegenüber dem Vorjahr. Insgesamt sind im Kursjahr 2012/13 **482.213 Teilnahmen** (inkl. gesamter Weiterbildung für MitarbeiterInnen) zu verzeichnen. Der bisherige Höchststand an Teilnahmen wurde im Arbeitsjahr 1999/00 mit 507.705 Teilnahmen erreicht. Der Frauenanteil ohne Berücksichtigung der internen Weiterbildung beträgt 74,9% bezogen auf alle Teilnahmen. Die durchschnittliche Belegungszahl der Kurse liegt bei 10,5 TeilnehmerInnen pro Kurs. Die größte Angebotsdichte hat Wien (8,2 Kurse je 1000 EinwohnerInnen). Die größte Weiterbildungsdichte ist in Salzburg mit 79,4 Teilnahmen je 1.000 EinwohnerInnen gegeben. Österreichweit liegt die Weiterbildungsdichte bei 57,1 Teilnahmen je 1.000 EinwohnerInnen und die Anbotsdichte bei 5,5 Kursen je 1000 EinwohnerInnen.

FACHBEREICHE

Seit Jahren quantitativ stärkster Fachbereich bezogen auf die Teilnahmen ist der Fachbereich „Gesundheit und Bewegung“ (früher: „Körper und Gesundheit“). 44,5% der Teilnahmen entfallen auf diesen Fachbereich. Damit setzt sich die ansteigende Bedeutung dieses Fachbereichs am Teilnahmeaufkommen fort. Diese Tendenz ist nun schon seit bald zehn Jahren zu beobachten. Im Fachbereich „Sprachen“ wurde dieses Jahr -in Bezug auf den Anteil an den Teilnahmen - ein leichter Rückgang verzeichnet. Er bleibt mit 24,9% Teilnahmeanteil der zweitstärkste Fachbereich. Ein anderes Bild zeigt die Anzahl der Unterrichtseinheiten. Bezogen auf die Unterrichtseinheiten ist der Fachbereich „Sprachen“ mit einem Anteil von 39,2% deutlich an erster Stelle vor dem Fachbereich „Gesundheit und Bewegung“ mit 25% Anteil an den Unterrichtseinheiten. „Kreativität und Gestalten“ (früher: „Kreativität und Freizeit“) bleibt mit 11% Anteil an den Gesamtteilnahmen drittstärkster Bereich, hat aber Anteile verloren. Der Bereich „Grundbildung und 2. Bildungsweg“ steigt auf 8,2% Teilnahmeanteil. Der Fachbereich „Politik, Gesellschaft und Kultur“ hat 6,4% Anteil an den Gesamtteilnahmen. Der Fachbereich „Berufliche und berufsorientierte Bildung“ (früher: „Wirtschaft und Verwaltung“) ist im aktuellen Arbeitsjahr weiter auf 4,1% zurückgegangen.

SOZIALSTRUKTUR

Mit dem Arbeitsjahr 2012/13 wird die Erhebung der Sozialstruktur auf freiwillige Basis gestellt und kann somit nicht mehr österreichweit dargestellt werden. Daten zu 7 Ländern finden sich unter: <http://www.adulteducation.at/de/struktur/statistik/auswertungen/>. Alternativ werden alle drei Jahre repräsentative TeilnehmerInnen-Daten erhoben, was erstmals im Herbst/Winter 2013/14 erfolgte und in der nächsten VÖV-Statistik dargestellt wird.

ALTERSSTRUKTUR

Die Altersstruktur der Teilnahmen der Volkshochschulen weist im mittleren Altersspektrum ein relativ jüngeres Publikum auf als die vergleichbare EinwohnerInnenstruktur. Der Anteil der 20- bis 49- Jährigen in ihrem Anteil an den gesamten VHS-Teilnahmen liegt bei knapp 50% (42,3% der Bevölkerung sind zwischen 20 und 49 Jahren), die 20- bis 59 Jährigen machen rund 65% der VHS-Teilnahmen aus (56,2% der Bevölkerung sind zwischen 20 und 59 Jahren). Am deutlichsten unterrepräsentiert sind die über 70-Jährigen (5,6% der Teilnahmen) und die unter 15- Jährigen (8,4% der Teilnahmen). Die Gruppe der 40- bis 49-Jährigen ist die stärkste Gruppe mit einem Anteil von 17,2%, dies gilt allerdings auch für die Bevölkerungsstruktur. Die 30- bis 39-Jährigen, bis 2007/08 stärkste Gruppe, stehen bei einem Anteil von 16,3% an den Teilnahmen. Die Gruppe der 50-bis 59-Jährigen ist mit einem Anteil von 15,0% die am drittstärksten vertretene Altersgruppe, vor der Gruppe der 20- bis 29-Jährigen, diese hält bei 13,7%.

BERATUNGEN UND PRÜFUNGEN

Im Arbeitsjahr 2012/13 wurden rund 165.000 Bildungsberatungen durchgeführt. Seit 2008/09 wird diese Aktivität differenziert erfasst und ab Seite 30 in diesem Bericht dargestellt. Weiters wurden im aktuellen Arbeitsjahr auch Prüfungen sowie Teilnahmen an Prüfungsvorbereitungskursen erfasst. Details dazu finden sich in Tabelle 26. Volkshochschulen und ihre Verbände sind außerdem zunehmend in vielen Bildungsprojekten tätig, deren Erfolg sich nicht an Teilnahme- oder Kurszahlen ablesen lässt. Auch darüber informiert diese Statistik.

TABELLE 1: VHS-STATISTIK 2012/13 IM VERGLEICH MIT 2011/12 (INKL. INTERNER WEITERBILDUNG)

	Arbeitsjahr	Arbeitsjahr	Veränderungen gegenüber 11/12	
	2011/12	2012/13	Absolut	in %
Kurse¹⁾	46.847	46.160	-687	-1,5%
Teilnahmen²⁾	493.781	482.213	-11.568	-2,3%
Unterrichtseinheiten (UE)³⁾	919.133	905.220	-13.913	-1,5%
Teilnahmeeinheiten (TE)³⁾	11.340.618	11.566.432	225.814	2,0%
Frauen (in Kursen)⁴⁾	Die Prozentsätze beziehen sich auf die Jahresergebnisse (exkl. Weiterbildung) als 100 Prozent			relativ
	74,8%	74,9%	-9.113	-2,5%
Männer (in Kursen)⁴⁾	25,2%	25,1%	-3.452	-2,8%

Diese Tabelle berücksichtigt auch die Aus- und Weiterbildungsseminare für MitarbeiterInnen, die aufgrund der geringen Differenziertheit dieser Daten (keine Aufschlüsselung nach Geschlecht und Altersstruktur) in allen weiteren Aufschlüsselungen nicht berücksichtigt werden können. Dies betrifft die Weiterbildungsdaten des Verbandes Österreichischer Volkshochschulen (VÖV) und des Verbandes Oberösterreichischer Volkshochschulen (LV OÖ).

Die folgenden Fußnoten gelten für den gesamten Bericht:

- 1) Inklusive der Aus- und Weiterbildungsseminare für MitarbeiterInnen des VÖV und des LV OÖ (vgl. Seite 24), die bei allen sonstigen Aufschlüsselungen nicht berücksichtigt werden können.
- 2) Inklusive der Teilnahmen an interner Aus- und Weiterbildung, die bei allen sonstigen Aufschlüsselungen nicht berücksichtigt werden können.
- 3) vgl. Seiten 11, 13 und 25 (Die Differenz zwischen den Werten erklärt sich aus den UE/TE der Weiterbildungsveranstaltungen, die nur in dieser Tabelle berücksichtigt werden können).
- 4) Ohne vollständige Erfassung von Weiterbildungsveranstaltungen für MitarbeiterInnen der Volkshochschulen und des Verbandes Österreichischer Volkshochschulen.
- 5) Daten vgl. Knittler-Lux: Das Bildungsinteresse erwachsener VHS-Teilnehmer im Spiegel der Statistik. In: Die Österreichische Volkshochschule. September 1974, Heft 94.
- 6) Quellen: Statistik Austria, Statistisches Jahrbuch 2014, Wien 2014; Statistik Austria, Sonderauswertungen 2014.

TABELLE 2: ANZAHL DER VHS-KURSE UND DEREN TEILNAHMEN SOWIE DER EINZELVERANSTALTUNGEN UND DEREN BESUCHERINNEN SEIT DEM KURSJAHR 1950/51

	Anzahl der Kurse	Anzahl der Teilnahmen	Männer		Frauen		Einzelveranstaltungen	Besuche
			absolut	in %	absolut	in %		
Arbeitsjahr 1950/51	3.916	91.434	-	-	-	-	7.374	1.434.722
Arbeitsjahr 1960/61	10.377	217.632	-	-	-	-	11.874	1.313.023
Arbeitsjahr 1970/71	15.198	269.515	-	40,0% ⁵⁾	-	60,0% ⁵⁾	11.398	1.207.352
Arbeitsjahr 1980/81	23.537	359.956 ⁴⁾ 372.047 ²⁾	102.957	28,6%	256.999	71,4%	13.306	1.437.140
Arbeitsjahr 1990/91	35.720 ⁴⁾ 35.838 ¹⁾	448.463 ⁴⁾ 451.231 ²⁾	110.083	24,6%	338.380	75,5%	12.977	1.196.512
Arbeitsjahr 1999/00	46.486 ⁴⁾ 46.798 ¹⁾	504.150 ⁴⁾ 507.705 ²⁾	121.815	24,2%	382.335	75,8%	11.330	732.685
Arbeitsjahr 2000/01	47.781 ⁴⁾ 48.174 ¹⁾	493.428 ⁴⁾ 496.862 ²⁾	118.006	23,9%	375.422	76,1%	9.491	659.993
Arbeitsjahr 2010/11	45.881 ⁴⁾ 45.932 ¹⁾	453.897 ⁴⁾ 454.700 ²⁾	109.361	24,1%	344.536	75,9%	11.298	325.580
Arbeitsjahr 2011/12	46.821 ⁴⁾ 46.847 ¹⁾	493.308 ⁴⁾ 493.781 ²⁾	124.185	25,2%	369.123	74,8%	11.061	318.289
Arbeitsjahr 2012/13	45.995 ⁴⁾ 46.160 ¹⁾	480.743 ⁴⁾ 482.213 ²⁾	120.733	25,1%	360.010	74,9%	11.148	273.924

DIAGRAMM 1 : ENTWICKLUNG DER VHS-KURS- UND TEILNAHMEZAHLEN SEIT 1950/51 (EXKL. INTERNER WEITERBILDUNG)

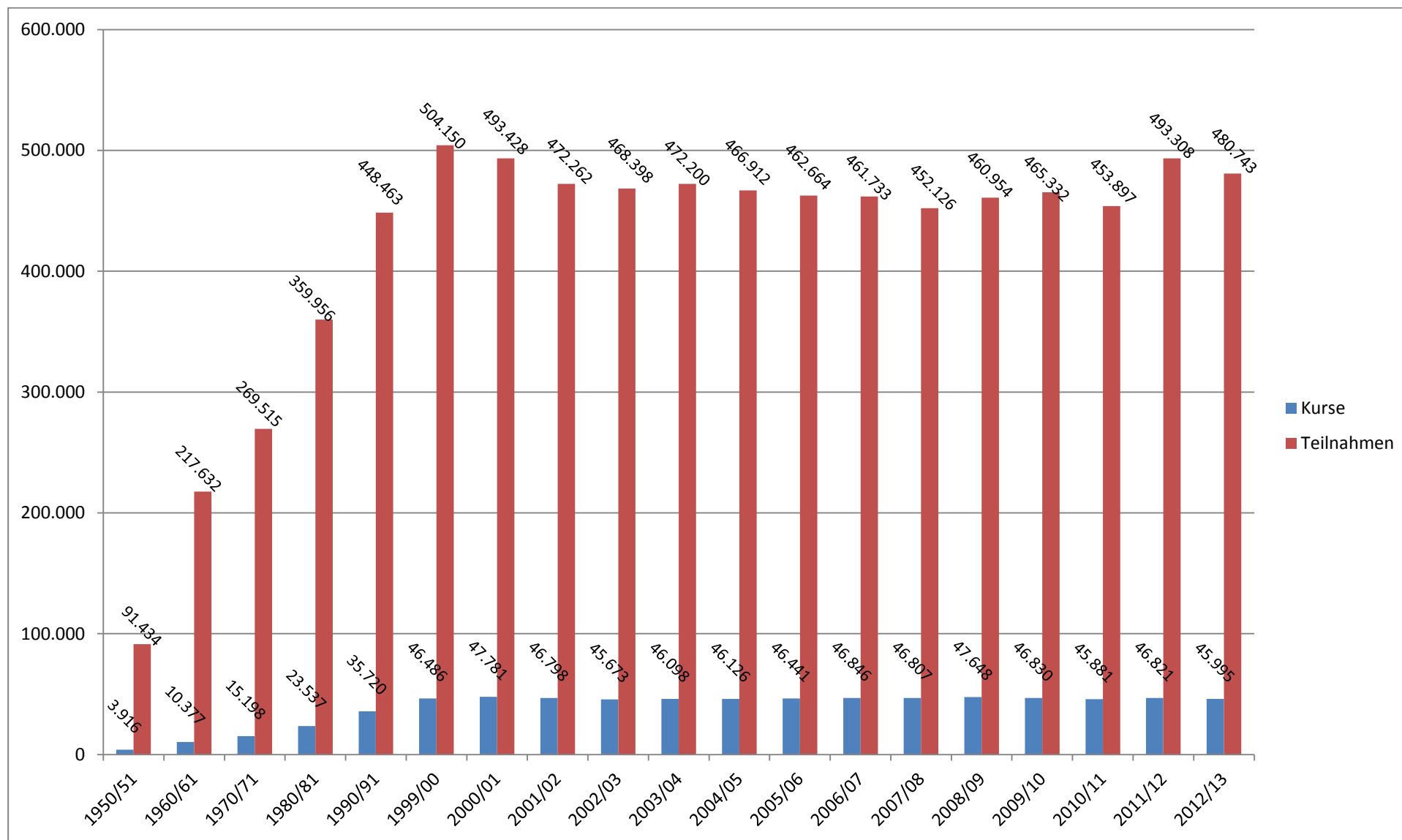


TABELLE 3: DURCHGEFÜHRTE VHS-KURSE UND DEREN TEILNAHMEN NACH BUNDESLÄNDERN IN DEN ARBEITSJAHREN 1981/82, 1990/91 UND 2012/13

	Arbeitsjahr 1981/82				Arbeitsjahr 1990/91				Arbeitsjahr 2012/13				Durchschnittliche Belegungszahlen 2012/13
	Kurse		Teilnahmen		Kurse		Teilnahmen		Kurse		Teilnahmen		
	absolut	in %	absolut	in %	absolut	in %	absolut	in %	absolut	in %	absolut	in %	
Burgenland	345	1,0%	6.303	1,4%	819	1,7%	9.129	1,9%	893	1,9%	8.706	1,8%	9,7
Kärnten	1.550	4,3%	20.946	4,7%	2.684	5,6%	25.052	5,1%	2.532	5,5%	21.978	4,6%	8,7
Niederösterreich	3.475	9,7%	46.110	10,3%	5.972	12,5%	76.909	15,6%	6.072	13,2%	67.729	14,1%	11,2
Oberösterreich	7.413	20,8%	89.880	20,0%	6.622	13,9%	77.343	15,7%	7.560	16,4%	88.422	18,4%	11,7
Salzburg	2.975	8,3%	40.102	8,9%	4.541	9,5%	45.494	9,2%	4.254	9,2%	42.132	8,8%	9,9
Steiermark	4.051	11,3%	57.422	12,8%	4.797	10,0%	53.423	10,8%	5.211	11,3%	68.710	14,3%	13,2
Tirol	2.408	6,7%	39.872	8,9%	2.668	5,6%	29.915	6,1%	3.178	6,9%	27.282	5,7%	8,6
Vorarlberg	2.206	6,2%	26.984	6,0%	2.364	4,9%	27.037	5,5%	2.104	4,6%	25.265	5,3%	12
Wien	11.297	31,6%	120.844	26,9%	17.314	36,2%	149.126	30,2%	14.191	30,9%	130.519	27,1%	9,2
Österreich	35.720	100%	448.463	100%	47.781	100%	493.428	100%	45.995	100%	480.743	100%	10,5

Tabelle 3 verdeutlicht die Anteile der Bundesländer am Gesamtergebnis. Neben der EinwohnerInnenanzahl werden die Bundesländerergebnisse auch von der Erwachsenenbildungslandschaft in den Bundesländern, sowie von den Organisationsstrukturen der Volkshochschulen beeinflusst. Die Organisationsstruktur variiert je nach Bundesland - Erläuterungen dazu finden sich in der VHS-Strukturanalyse (vgl. <http://www.adulteducation.at/de/struktur/strukturanalyse/>). Die Belegungszahl ist eine Kennzahl für die durchschnittliche Kursgröße.

Weitere Vergleichsjahre finden sich im Online-Bericht unter: <http://www.adulteducation.at/de/struktur/statistik/auswertungen/>

TABELLE 4: VERGLEICH DER DURCHFÜHRTEN VHS-KURSE UND DER TEILNAHMEN NACH BUNDESLÄNDERN IM ARBEITSJAHR 2012/13 MIT DEN ARBEITSJAHREN 2011/12, 2000/01 UND 1990/91

	Arbeitsjahr 2012/13		Veränderungen 2012/13 gegenüber 2011/12		Veränderungen 2012/13 gegenüber 2000/01		Veränderungen 2012/13 gegenüber 1990/91	
	Kurse	Teilnahmen	Kurse in %, gerundet	Teilnahmen in %, gerundet	Kurse in %, gerundet	Teilnahmen in %, gerundet	Kurse in %, gerundet	Teilnahmen in %, gerundet
Burgenland	893	8.706	-4,7%	-7,6%	9,0%	-4,6%	158,8%	38,1%
Kärnten	2.532	21.978	9,1%	1,0%	-2,1%	-12,3%	63,4%	4,9%
Niederösterreich	6.072	67.729	0,8%	-2,8%	1,2%	-11,9%	74,7%	46,9%
Oberösterreich	7.560	88.422	4,0%	1,2%	14,2%	14,3%	2,0%	-1,6%
Salzburg	4.254	42.132	-1,3%	-3,9%	-6,3%	-7,4%	43,0%	5,1%
Steiermark	5.211	68.710	-7,1%	-8,4%	8,6%	28,6%	28,6%	19,7%
Tirol	3.178	27.282	-3,6%	-6,0%	19,1%	-8,8%	32,0%	-31,6%
Vorarlberg	2.104	25.265	-5,9%	-4,5%	-11,0%	-6,6%	-4,6%	-6,4%
Wien	14.191	130.519	-4,3%	-0,2%	-18,0%	-12,5%	25,6%	8,0%
Österreich	45.995	480.743	-1,8%	-2,5%	-3,6%	-2,6%	28,8%	7,2%

TABELLE 5: FRAUEN- UND MÄNNERANTEIL IN VHS-KURSEN NACH BUNDESLÄNDERN IN DEN ARBEITSJAHREN 1990/91, 2000/01, 2010/11 UND 2012/13 (PROZENTUELL, GERUNDET)

	Arbeitsjahr 1990/91		Arbeitsjahr 2000/01		Arbeitsjahr 2010/11		Arbeitsjahr 2012/13			
	Frauen in %	Männer in %	Frauen in %	Männer in %	Frauen in %	Männer in %	Frauen absolut	Frauen in %	Männer absolut	Männer in %
Burgenland	69%	31%	72,6%	27,4%	67,7%	32,3%	6.305	72,4%	2.401	27,6%
Kärnten	71%	29%	76,4%	23,6%	74,0%	26,0%	16.837	76,6%	5.141	23,4%
Niederösterreich	65%	35%	74,1%	25,9%	71,2%	28,8%	47.005	69,4%	20.724	30,6%
Oberösterreich	78%	22%	78,5%	21,5%	79,3%	20,7%	68.058	77,0%	20.364	23,0%
Salzburg	76%	24%	78,4%	21,6%	76,9%	23,1%	33.103	78,6%	9.029	21,4%
Steiermark	70%	30%	71,6%	28,4%	82,3%	17,7%	56.695	82,5%	12.015	17,5%
Tirol	72%	28%	80,0%	20,0%	81,4%	18,6%	21.804	79,9%	5.478	20,1%
Vorarlberg	76%	24%	73,4%	26,6%	70,1%	29,9%	17.179	68,0%	8.086	32,0%
Wien	71%	29%	73,5%	26,5%	73,8%	26,2%	93.024	71,3%	37.495	28,7%
Österreich	72%	28%	75,5%	24,5%	75,9%	24,1%	360.010	74,9%	120.733	25,1%

DIAGRAMM 3: FRAUEN UND MÄNNER IN VHS-KURSEN ÖSTERREICHWEIT

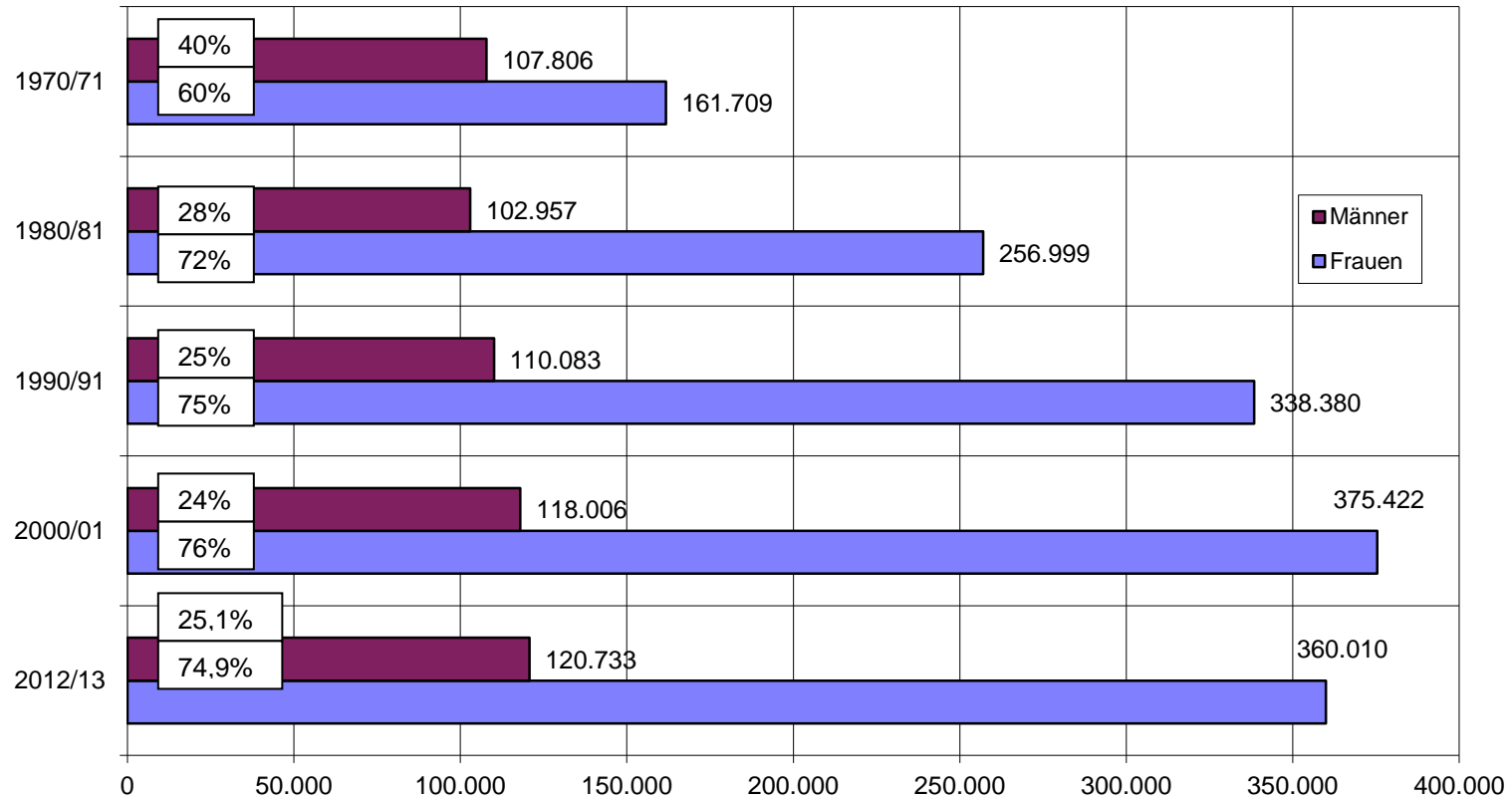


Diagramm 3 zeigt in den Balkengrößen die absoluten Teilnehmezahlen von Männern und Frauen, die Beschriftung (%) zeigt die relativen Verhältnisse.

TABELLE 6: EINZELVERANSTALTUNGEN DER VHS UND DEREN BESUCHE NACH BUNDESLÄNDERN IN DEN ARBEITSJAHREN 1990/91, 2000/01 UND 2012/13

	Arbeitsjahr 1990/91		Arbeitsjahr 2000/01				Arbeitsjahr 2012/13			
	Veranstaltungen	Besuche	Veranstaltungen		Besuche		Veranstaltungen		Besuche	
			absolut	in %	absolut	in %	absolut	in %	absolut	in %
Burgenland	45	5.563	156	1,6%	21.238	3,2%	213	1,9%	4.761	1,7%
Kärnten	11	5.715	31	0,3%	6.419	1,0%	452	4,1%	3.796	1,4%
Niederösterreich	2.552	396.095	1.527	16,1%	149.799	22,7%	1.127	10,1%	38.050	13,9%
Oberösterreich	2.390	153.645	801	8,4%	40.013	6,1%	832	7,5%	39.615	14,5%
Salzburg	120	44.366	98	1,0%	3.368	0,5%	107	1,0%	1.480	0,5%
Steiermark	633	36.898	202	2,1%	14.162	2,1%	1.679	15,1%	21.218	7,7%
Tirol	510	28.205	289	3,0%	18.243	2,8%	239	2,1%	3.404	1,2%
Vorarlberg	213	24.326	235	2,5%	13.065	2,0%	0	0%	0	0%
Wien	6.522	502.527	6.152	64,8%	393.686	59,7%	6.499	58,3%	161.600	59%
Österreich	12.977	1.196.512	9.491	100%	659.993	100%	11.148	100%	273.924	100%

Tabelle 6 zeigt nach Bundesländern differenziert die Anzahl der Einzelveranstaltungen und deren Teilnahmen. Die Bedeutung der Einzelveranstaltungen im Rahmen der Volkshochschultätigkeit geht zurück. Ab dem Arbeitsjahr 2012/13 werden Einzelveranstaltungen wieder nach Fachbereichen erhoben, die Daten liegen allerdings nicht für alle Bundesländer vor und können erst in kommenden Berichten veröffentlicht werden. Details und Daten finden sich unter: <http://www.adulteducation.at/de/struktur/statistik/auswertungen/>.

TABELLE 7: KURSANGEBOTSDICHTE UND WEITERBILDUNGSDICHTE: VERGLEICH DER VHS-KURSE UND DEREN TEILNAHMEN MIT DEN BEVÖLKERUNGSAHLEN NACH BUNDESLÄNDERN

	Angebotene Kurse 2012/13	Teilnahmen 2012/13	EinwohnerInnenzahlen Jahr 2012 ⁶⁾	Kursangebotsdichte	Weiterbildungsdichte	Teilnahmen 2012/13		EinwohnerInnen 2012 ⁶⁾	
				Kursangebot pro 1.000 EinwohnerInnen	Teilnahmen pro 1.000 EinwohnerInnen	weiblich in %	männlich in %	weiblich in %	männlich in %
Burgenland	893	8.706	286.143	3,1	30,4	72,4%	27,6%	51,2%	48,8%
Kärnten	2.532	21.978	555.751	4,6	39,5	76,6%	23,4%	51,5%	48,5%
Niederösterreich	6.072	67.729	1.616.161	3,8	41,9	69,4%	30,6%	51,0%	49,0%
Oberösterreich	7.560	88.422	1.416.387	5,3	62,4	77,0%	23,0%	50,8%	49,2%
Salzburg	4.254	42.132	530.527	8,0	79,4	78,6%	21,4%	51,5%	48,5%
Steiermark	5.211	68.710	1.209.466	4,3	56,8	82,5%	17,5%	51,1%	48,9%
Tirol	3.178	27.282	712.849	4,5	38,3	79,9%	20,1%	51,0%	49,0%
Vorarlberg	2.104	25.265	371.697	5,7	68,0	68,0%	32,0%	50,8%	49,2%
Wien	14.191	130.519	1.727.330	8,2	75,6	71,3%	28,7%	52,0%	48,0%
Österreich	45.995	480.743	8.426.311	5,5	57,1	74,9%	25,1%	51,2%	48,8%

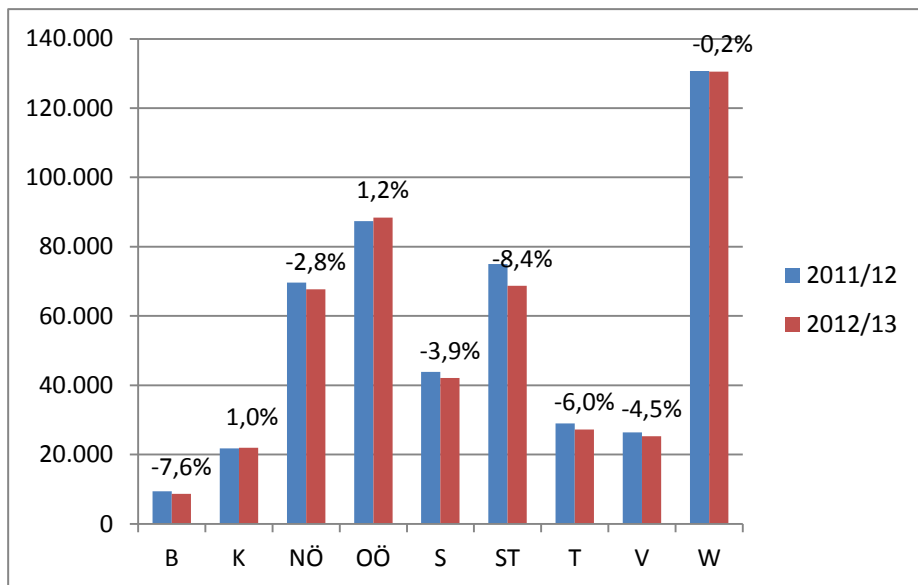
Die Kursangebotsdichte und die Weiterbildungsdichte sind Maßzahlen für das Verhältnis von EinwohnerInnen im Bundesland und Teilnahmen bzw. durchgeführten Kursen. Das Kursangebot sowie die Teilnahmen sind von vielen Faktoren abhängig, die diese Statistik nicht erfasst. Sie sind abhängig vom Standortangebot und von den Kurskosten, die wiederum direkt mit Förderungen zusammenhängen. Weitere Einflussfaktoren sind der Bildungsgrad der Bevölkerung, etwaige periphere Regionen (geringes Einkommen, geringe Infrastruktur, ...), die Organisationsstruktur der VHSen, andere AnbieterInnen usw.

TABELLE 8: VERÄNDERUNGEN DER VHS-KURSE, DEREN TEILNAHMEN SOWIE UNTERRICHTSEINHEITEN (UE) UND TEILNAHMEEINHEITEN (TE) GEGENÜBER DEM KURSJAHR 2011/12 NACH BUNDESLÄNDERN

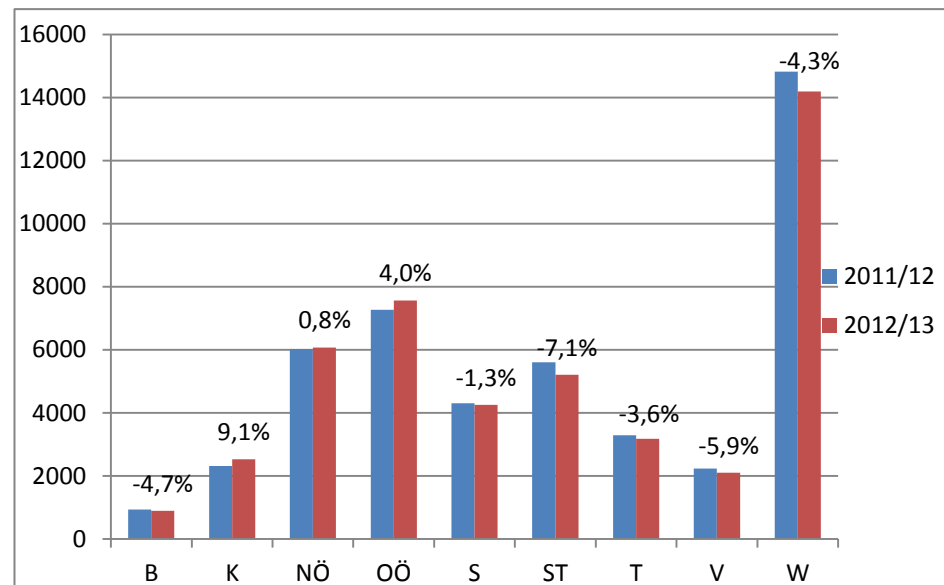
	Arbeitsjahr 2012/13					Kurse gegenüber 2011/12	Teilnahmen gegenüber 2011/12	UE gegenüber 2011/12	TE gegenüber 2011/12
	Kurse		Teilnahmen	UE	TE				
	angekündigte	durchgeführte							
Burgenland	1.425	893	8.706	16.547	164.334	-4,7%	-7,6%	0,6%	-10,9%
Kärnten	3.724	2.532	21.978	31.427	295.097	9,1%	1,0%	-18,2%	-19,7%
Niederösterreich	8.392	6.072	67.729	107.217	2.225.512	0,8%	-2,8%	-6,1%	10,7%
Oberösterreich	12.139	7.560	88.422	173.235	2.513.790	4,0%	1,2%	0,0%	6,9%
Salzburg	5.984	4.254	42.132	89.955	892.252	-1,3%	-3,9%	23,4%	2,1%
Steiermark	8.966	5.211	68.710	73.177	943.198	-7,1%	-8,4%	-7,6%	-7,7%
Tirol	4.496	3.178	27.282	44.329	412.942	-3,6%	-6,0%	-4,2%	-6,1%
Vorarlberg	2.939	2.104	25.265	34.670	462.432	-5,9%	-4,5%	2,0%	-4,5%
Wien	23.551	14.191	130.519	332.571	3.638.598	-4,3%	-0,2%	-3,3%	1,1%
Österreich	71.616	45.995	480.743	903.128	11.548.155	-1,8%	-2,5%	-1,7%	1,9%

Unterrichtseinheiten (UE) sind die aufsummierten Kursstunden. Teilnahmeeinheiten (TE) sind eine Kennzahl für die von den TeilnehmerInnen „besuchten“ UE. UE und TE geben damit noch besser Auskunft über den Umfang der Kurs- und Lerntätigkeit an den österreichischen Volkshochschulen. Weitere Informationen unter: <http://www.adulteducation.at/de/struktur/statistik/informationen/>. Vgl. Fußnote 3, Seite 2.

**DIAGRAMM 4:
VERGLEICH DER VHS-TEILNAHMEZAHLEN
NACH BUNDESLÄNDERN IN DEN
ARBEITSJAHREN 2011/12 UND 2012/13**



**DIAGRAMM 5:
VERGLEICH DER ANZAHL DER VHS-KURSE
NACH BUNDESLÄNDERN IN DEN
ARBEITSJAHREN 2011/12 UND 2012/13**



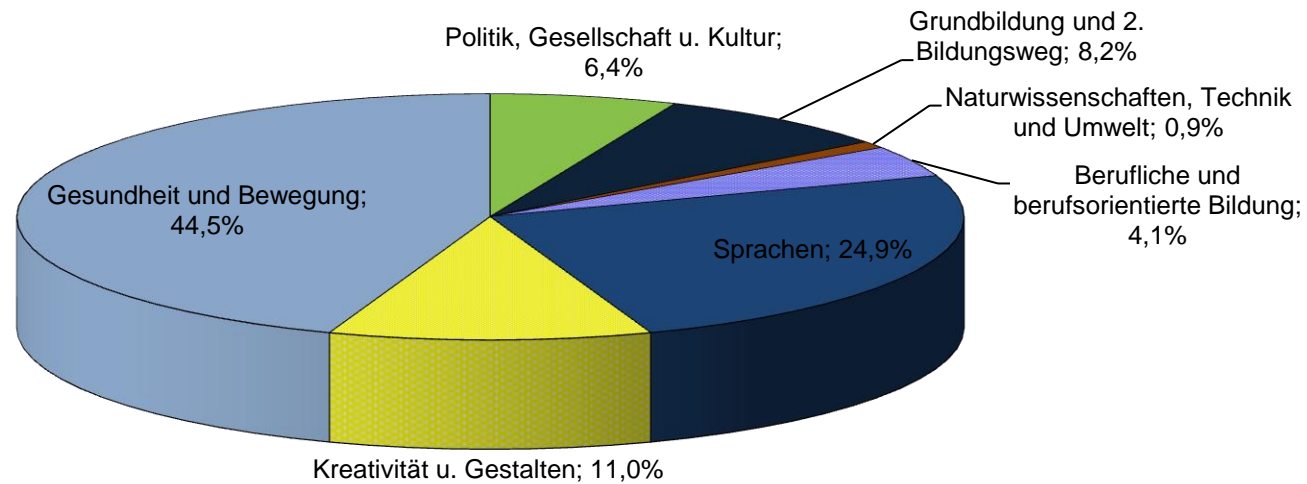
Die Diagramme zeigen in den Balkengrößen die absoluten Zahlen, die Beschriftung (%) zeigt die relativen Veränderungen.

TABELLE 9: VERTEILUNG DER TEILNAHMEN UND UNTERRICHTSEINHEITEN (UE) (ABSOLUT UND PROZENTUELL) IN VHS-KURSEN NACH FACHBEREICHEN IN DEN ARBEITSJAHREN 2000/01, 2011/12 UND 2012/13

	Arbeitsjahr 2000/01		Arbeitsjahr 2011/12		Arbeitsjahr 2012/13					Veränderungen der Teilnahmen gegenüber dem Vorjahr (Fachbereichswert 11/12=100%)	
	Teil- nahmen	in %	Teil- nahmen	in %	Kurse	Teil- nahmen	Anteil an allen Teilnahmen in %	UE	Anteil an allen UE in %	absolut	in %
Politik, Gesellschaft und Kultur	47.873	9,7%	32.870	6,7%	2.475	30.682	6,4%	30.843	3,4%	-2.188	-6,7%
Grundbildung und Zweiter Bildungsweg	14.198	2,9%	33.022	6,7%	3.088	39.547	8,2%	151.295	16,8%	6.525	19,8%
Naturwissenschaften, Technik und Umwelt	7.232	1,5%	4.001	0,8%	385	4.342	0,9%	2.858	0,3%	341	8,5%
Berufliche und berufsorientierte Bildung	58.806	11,9%	21.714	4,4%	2.753	19.584	4,1%	43.462	4,8%	-2.130	-9,8%
Sprachen	122.589	24,8%	127.779	25,9%	13.882	119.746	24,9%	354.311	39,2%	-8.033	-6,3%
Kreativität und Gestalten	93.085	18,9%	56.580	11,5%	6.764	52.975	11,0%	94.578	10,5%	-3.605	-6,4%
Gesundheit und Bewegung	149.645	30,3%	217.342	44,1%	16.648	213.867	44,5%	225.802	25,0%	-3.475	-1,6%
Gesamt	493.428	100%	493.308	100%	45.995	480.743	100%	903.149	100%	-12.565	-2,5%

UE exkl. interner Weiterbildung. Vgl. Fußnote 3, Seite 2.

**DIAGRAMM 6: VERTEILUNG DER VHS-TEILNAHMEN NACH FACHBEREICHEN (FB)
IM ARBEITSJAHR 2012/13**



Bezogen auf die Stärke der Fachbereiche nach Unterrichtseinheiten ergibt sich ein anderes Bild: FB 5 - Sprachen ist nach UE mit beinahe 40% Anteil deutlich stärkster FB, vgl. <http://www.adulteducation.at/de/struktur/statistik/auswertungen>

TABELLE 10: VERTEILUNG DER TEILNAHMEN IN VHS-KURSEN NACH FACHBEREICHEN UND BUNDESLÄNDERN IM ARBEITSJAHR 2012/13 (ABSOLUT UND PROZENTUELL)

	Politik, Gesellschaft u. Kultur		Grundbildung und Zweiter Bildungsweg		Naturwissenschaften, Technik und Umwelt		Berufliche und berufsorientierte Bildung		Sprachen		Kreativität u. Gestalten		Gesundheit und Bewegung		GESAMT	
	absolut	in %	absolut	in %	absolut	in %	absolut	in %	absolut	in %	absolut	in %	absolut	in %	absolut	in %
Burgenland	379	4,4%	1.502	17,3%	134	1,5%	317	3,6%	1.661	19,1%	600	6,9%	4.113	47,2%	8.706	100%
Kärnten	1.490	6,8%	2.758	12,5%	73	0,3%	2.336	10,6%	5.231	23,8%	1.528	7,0%	8.562	39,0%	21.978	100%
Niederösterr.	6.753	10,0%	1.053	1,6%	1.502	2,2%	2.409	3,6%	15.614	23,1%	5.617	8,3%	34.781	51,4%	67.729	100%
Oberösterr.	5.743	6,5%	1.520	1,7%	793	0,9%	4.198	4,7%	22.332	25,3%	9.947	11,2%	43.889	49,6%	88.422	100%
Salzburg	1.229	2,9%	627	1,5%	276	0,7%	711	1,7%	11.520	27,3%	5.073	12,0%	22.696	53,9%	42.132	100%
Steiermark	6.516	9,5%	87	0,1%	265	0,4%	2.023	2,9%	16.164	23,5%	2.717	4,0%	40.938	59,6%	68.710	100%
Tirol	1.233	4,5%	405	1,5%	367	1,3%	570	2,1%	6.561	24,0%	4.539	16,6%	13.607	49,9%	27.282	100%
Vorarlberg	3.941	15,6%	3.926	15,5%	657	2,6%	668	2,6%	4.596	18,2%	5.047	20,0%	6.430	25,5%	25.265	100%
Wien	3.398	2,6%	27.669	21,2%	275	0,2%	6.352	4,9%	36.067	27,6%	17.907	13,7%	38.851	29,8%	130.519	100%
Österreich	30.682	6,4%	39.547	8,2%	4.342	0,9%	19.584	4,1%	119.746	24,9%	52.975	11,0%	213.867	44,5%	480.743	100%

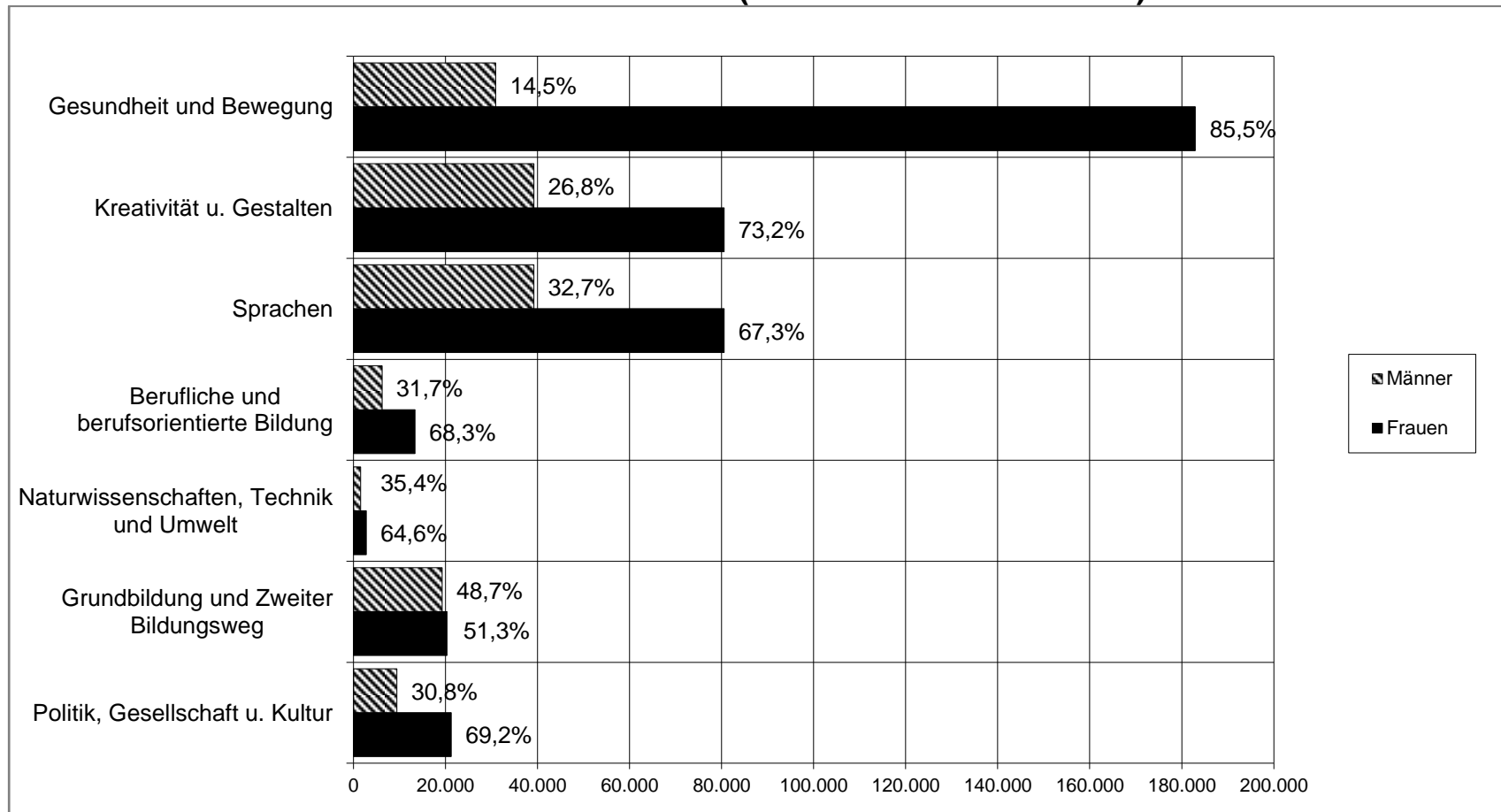
TABELLE 11: VERÄNDERUNGEN DER TEILNAHMEZAHLEN IN VHS-KURSEN NACH FACHBEREICHEN UND BUNDESLÄNDERN 2011/12 GEGENÜBER DEM ARBEITSJAHR 2012/13 (PROZENTUELL)

	Politik, Gesellschaft und Kultur		Grundbildung und Zweiter Bildungsweg		Naturwissenschaften, Technik u. Umwelt		Berufliche und berufsorient. Bildung		Sprachen		Kreativität und Gestalten		Gesundheit und Bewegung	
	2011/12 in %	Veränd. 2012/13 in %	2011/12 in %	Veränd. 2012/13 in %	2011/12 in %	Veränd. 2012/13 in %	2011/12 in %	Veränd. 2012/13 in %	2011/12 in %	Veränd. 2012/13 in %	2011/12 in %	Veränd. 2012/13 in %	2011/12 in %	Veränd. 2012/13 in %
Burgenland	3,3%	1,1	18,0%	-0,7	0,9%	0,6	3,5%	0,1	17,2%	1,9	8,1%	-1,2	49,1%	-1,9
Kärnten	5,3%	1,5	12,7%	-0,2	0,4%	-0,1	8,9%	1,7	26,2%	-2,4	7,9%	-0,9	38,6%	0,4
Niederösterr.	10,5%	-0,5	1,8%	-0,2	1,3%	0,9	4,3%	-0,7	23,2%	-0,1	9,2%	-0,9	49,5%	1,9
Oberösterr.	5,8%	0,7	1,9%	-0,2	0,8%	0,1	4,6%	0,1	27,5%	-2,2	10,1%	1,1	49,4%	0,2
Salzburg	4,0%	-1,1	0,5%	1	0,6%	0,1	2,4%	-0,7	23,8%	3,5	15,0%	-3	53,8%	0,1
Steiermark	9,6%	-0,1	0,1%	0	0,7%	-0,3	3,6%	-0,7	25,6%	-2,1	4,2%	-0,2	56,2%	3,4
Tirol	4,1%	0,4	1,4%	0,1	1,6%	-0,3	2,1%	0	23,8%	0,2	16,0%	0,6	51,0%	-1,1
Vorarlberg	16,9%	-1,3	13,7%	1,8	2,1%	0,5	2,7%	-0,1	20,6%	-2,4	19,4%	0,6	24,6%	0,9
Wien	3,3%	-0,7	16,4%	4,8	0,3%	-0,1	5,6%	-0,7	29,3%	-1,7	14,8%	-1,1	30,3%	-0,5
Österreich	6,7%	-0,3	6,7%	1,5	0,8%	0,1	4,4%	-0,3	25,9%	-1,0	11,5%	-0,5	44,1%	0,4

TABELLE 12: FRAUEN- UND MÄNNERANTEIL BEI DEN KURSTEILNAHMEN NACH FACHBEREICHEN UND BUNDESLÄNDERN IM ARBEITSJAHR 2012/13 (PROZENTUELL)

	Politik, Gesellschaft und Kultur		Grundbildung und zweiter Bildungsweg		Naturwissenschaften, Technik und Umwelt		Berufliche und Berufsorient. Bildung		Sprachen		Kreativität und Gestalten		Gesundheit und Bewegung		Gesamt	
	w	m	w	m	w	m	w	m	w	m	w	m	w	m	w	m
Burgenland	69,9%	30,1%	34,8%	65,2%	41,0%	59,0%	75,4%	24,6%	62,1%	37,9%	75,7%	24,3%	90,9%	9,1%	72,4%	27,6%
Kärnten	78,9%	21,1%	56,9%	43,1%	76,7%	23,3%	73,8%	26,2%	69,4%	30,6%	78,0%	22,0%	87,5%	12,5%	76,6%	23,4%
Niederösterr.	70,0%	30,0%	53,0%	47,0%	66,1%	33,9%	61,4%	38,6%	65,2%	34,8%	69,9%	30,1%	72,3%	27,7%	69,4%	30,6%
Oberösterr.	59,0%	41,0%	56,1%	43,9%	76,7%	23,3%	64,5%	35,5%	66,6%	33,4%	67,4%	32,6%	88,7%	11,3%	77,0%	23,0%
Salzburg	76,6%	23,4%	62,0%	38,0%	72,8%	27,2%	63,7%	36,3%	61,4%	38,6%	78,8%	21,2%	88,3%	11,7%	78,6%	21,4%
Steiermark	74,7%	25,3%	47,1%	52,9%	62,6%	37,4%	73,5%	26,5%	70,0%	30,0%	79,3%	20,7%	89,6%	10,4%	82,5%	17,5%
Tirol	75,4%	24,6%	51,4%	48,6%	63,2%	36,8%	71,6%	28,4%	70,3%	29,7%	76,7%	23,3%	87,7%	12,3%	79,9%	20,1%
Vorarlberg	60,3%	39,7%	49,1%	50,9%	54,2%	45,8%	65,9%	34,1%	66,1%	33,9%	76,3%	23,7%	80,8%	19,2%	68,0%	32,0%
Wien	75,5%	24,5%	51,4%	48,6%	49,5%	50,5%	69,8%	30,2%	68,7%	31,3%	72,8%	27,2%	87,1%	12,9%	71,3%	28,7%
Österreich	69,2%	30,8%	51,3%	48,7%	64,6%	35,4%	68,3%	31,7%	67,3%	32,7%	73,2%	26,8%	85,5%	14,5%	74,9%	25,1%

**DIAGRAMM 7 : FRAUEN- UND MÄNNERANTEIL NACH FACHBEREICHEN
IM ARBEITSJAHR 2012/13 (ABSOLUT UND PROZENTUELL)**



Anmerkung: Die Balkengröße repräsentiert die absoluten Zahlen, also männliche und weibliche Teilnahmen, die Prozentangaben hingegen beziehen sich auf den Anteil an den Gesamtteilnahmen im jeweiligen Fachbereich.

ANMERKUNG

Mit dem Arbeitsjahr 2012/13 wird die Erhebung der Sozialstruktur auf freiwillige Basis gestellt und kann somit nicht mehr österreichweit dargestellt werden. Daten zu 7 Ländern finden sich unter: <http://www.adulteducation.at/de/struktur/statistik/auswertungen/>. Alternativ werden alle drei Jahre repräsentative TeilnehmerInnen-Daten erhoben, die personenbezogene Merkmale wie Erstausbildungsniveau, berufliche Stellung, Migrationshintergrund etc. umfassen. Die Tabellennummern der nachfolgenden Tabellen werden – zur besseren Vergleichbarkeit – beibehalten.

**TABELLE 16: VERTEILUNG DER TEILNAHMEN IN VHS-KURSEN NACH ALTERSGRUPPEN (PROZENTUELL, GERUNDET)
IN DEN ARBEITSJAHREN 2000/01, 2011/12 UND 2012/13
IM VERGLEICH MIT DEN EINWOHNERINNENZAHLEN ÖSTERREICHS FÜR 2012**

	Arbeitsjahr 2000/01		Arbeitsjahr 2011/12		Arbeitsjahr 2012/13		EinwohnerInnenzahlen ⁶⁾	
	absolut	in %	absolut	in %	absolut	in %	absolut	in %
unter 15 Jahren	45.670	9,3%	41.135	8,3%	40.594	8,4%	1.220.614	14,5%
15 bis 19 Jahre	23.750	4,8%	20.983	4,3%	25.115	5,2%	484.411	5,7%
20 bis 29 Jahre	77.685	15,7%	67.431	13,7%	65.718	13,7%	1.084.934	12,9%
30 bis 39 Jahre	120.310	24,4%	82.985	16,8%	78.512	16,3%	1.103.893	13,1%
40 bis 49 Jahre	93.941	19,0%	90.499	18,3%	82.869	17,2%	1.374.553	16,3%
50 bis 59 Jahre	71.598	14,5%	75.121	15,2%	71.971	15,0%	1.170.296	13,9%
60 bis 69 Jahre	44.718	9,1%	55.742	11,3%	53.871	11,2%	883.128	10,5%
über 70 Jahre	15.756	3,2%	26.833	5,4%	26.921	5,6%	1.104.482	13,1%
keine Angaben (k.A.)	--	--	32.579	6,6%	35.172	7,3%	*	*
Gesamt	493.428	100%	493.308	100%	480.743	100%	8.426.311	100%

**DIAGRAMM 9: VERTEILUNG DER VHS-TEILNAHMEN UND DER BEVÖLKERUNG⁶⁾
NACH ALTERSGRUPPEN 2012/13**

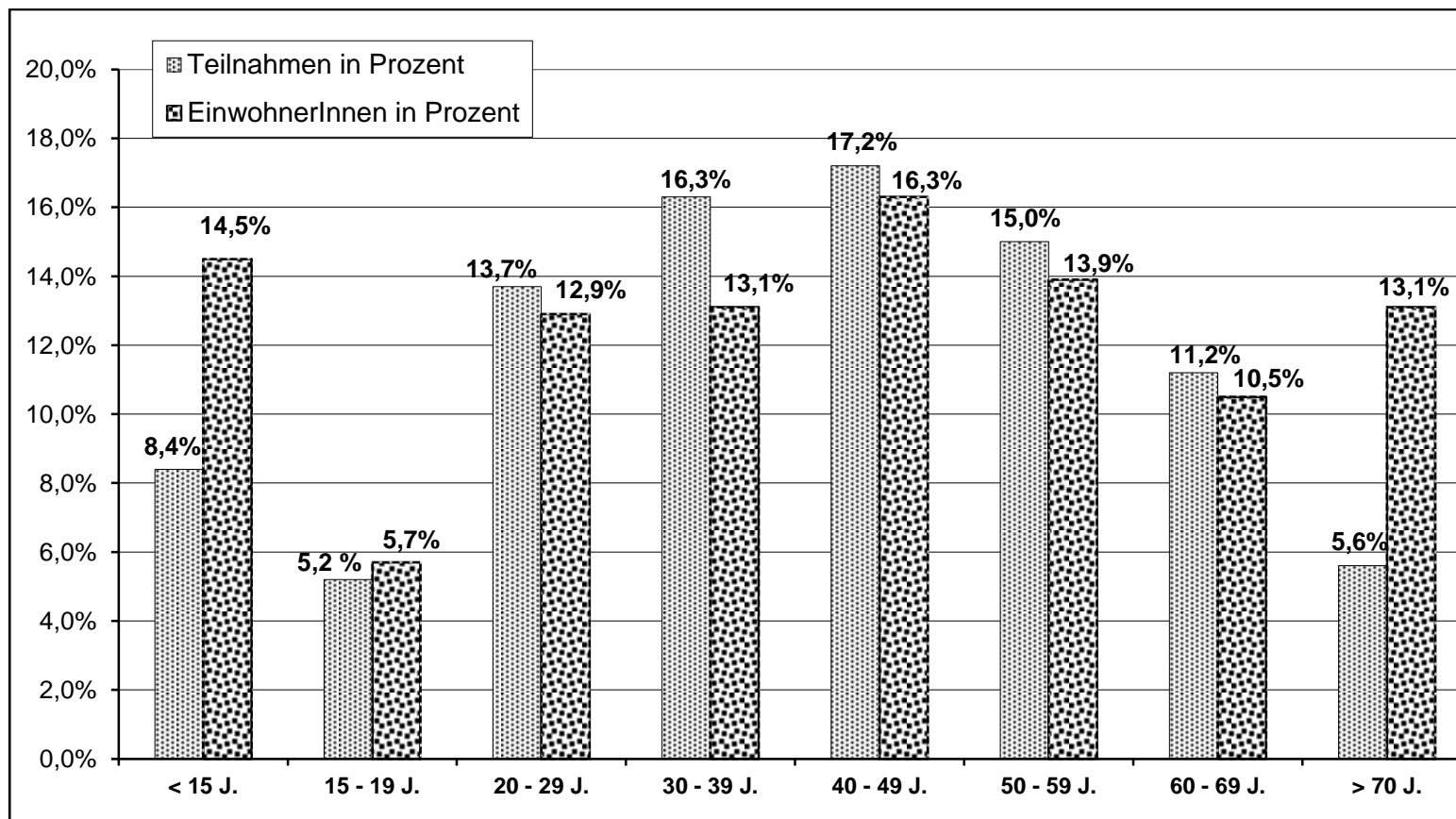


TABELLE 17: VERTEILUNG DER TEILNAHMEN IN VHS-KURSEN NACH ALTERSGRUPPEN UND BUNDESLÄNDERN IN DEN ARBEITSJAHREN 2011/12 UND 2012/13 (PROZENTUELL VOM JEWEILIGEN BUNDESLAND)

	unter 15 Jahre		15 bis 19 Jahre		20 bis 29 Jahre		30 bis 39 Jahre		40 bis 49 Jahre		50 bis 59 Jahre		60 bis 69 Jahre		über 70 Jahre		k.A. 12/13	GESAMT in %
	11/12 in %	12/13 in %	11/12 in %	12/13 in %	11/12 in %	12/13 in %	11/12 in %	12/13 in %	11/12 in %	12/13 in %	11/12 in %	12/13 in %	11/12 in %	12/13 in %	11/12 in %	12/13 in %		
Burgenland	9,1%	10,1%	6,6%	4,7%	15,0%	16,0%	15,9%	14,8%	21,7%	19,5%	17,3%	18,1%	10,5%	12,4%	3,3%	3,9%	0,5%	100,0%
Kärnten	2,2%	2,6%	1,6%	4,6%	9,3%	14,6%	15,9%	17,1%	18,6%	19,8%	17,3%	20,1%	8,7%	10,1%	4,0%	4,2%	7,0%	100,0%
Niederösterreich	9,6%	11,7%	2,3%	2,2%	10,8%	9,5%	14,6%	14,3%	18,0%	16,7%	14,4%	14,4%	11,9%	12,6%	5,2%	6,0%	12,5%	100,0%
Oberösterreich	8,3%	8,4%	4,2%	4,1%	13,0%	11,9%	16,5%	16,9%	19,1%	17,8%	16,3%	16,0%	10,6%	10,9%	4,7%	5,0%	8,9%	100,0%
Salzburg	14,1%	13,1%	1,8%	2,4%	11,4%	11,6%	16,2%	14,7%	17,2%	17,4%	15,0%	13,3%	12,4%	10,8%	5,4%	4,8%	11,9%	100,0%
Steiermark	6,2%	6,5%	1,4%	1,2%	10,5%	11,2%	20,1%	19,8%	21,7%	21,6%	19,3%	20,6%	10,7%	11,4%	5,4%	5,5%	2,2%	100,0%
Tirol	7,3%	6,7%	1,9%	1,8%	11,8%	11,2%	16,7%	15,9%	20,5%	19,7%	17,8%	17,4%	14,2%	14,4%	6,7%	6,9%	5,9%	100,0%
Vorarlberg	4,9%	4,2%	3,2%	4,1%	15,1%	14,3%	16,7%	13,1%	19,2%	12,9%	15,7%	10,8%	6,8%	4,4%	2,0%	1,2%	35,0%	100,0%
Wien	8,9%	8,3%	8,9%	11,6%	19,0%	19,1%	16,8%	16,4%	15,6%	14,5%	11,5%	11,3%	12,2%	11,4%	6,9%	7,1%	0,2%	100,0%
Österreich	8,3%	8,4%	4,3%	5,2%	13,7%	13,7%	16,8%	16,3%	18,3%	17,2%	15,2%	15,0%	11,3%	11,2%	5,4%	5,6%	7,3%	100,0%

TABELLE 18: VERTEILUNG DER VHS-TEILNAHMEN IN VHS-KURSEN NACH ALTERSGRUPPEN UND FACHBEREICHEN IM ARBEITSJAHR 2012/13 (ABSOLUT UND PROZENTUELL)

	Politik, Gesellschaft und Kultur		Grundbildung und 2.Bildungsweg		Naturwissenschaften, Technik u. Umwelt		Berufliche und berufsorientierte Bildung		Sprachen		Kreativität und Gestalten		Gesundheit und Bewegung		Summe	
	absolut	in %	absolut	in %	absolut	in %	absolut	in %	absolut	in %	absolut	in %	absolut	in %	absolut	in %
unter 15 Jahren	2.084	5,1%	1.251	3,1%	185	0,5%	494	1,2%	7.630	18,8%	7.484	18,4%	21.466	52,9%	40.594	100,0%
15 - 19 Jahre	896	3,6%	13.088	52,1%	82	0,3%	1.899	7,6%	3.834	15,3%	1.618	6,4%	3.698	14,7%	25.115	100,0%
20 - 29 Jahre	2.360	3,6%	14.210	21,6%	226	0,3%	2.166	3,3%	18.799	28,6%	4.916	7,5%	23.041	35,1%	65.718	100,0%
30 - 39 Jahre	4.896	6,2%	5.135	6,5%	592	0,8%	2.962	3,8%	18.359	23,4%	8.358	10,6%	38.210	48,7%	78.512	100,0%
40 - 49 Jahre	4.712	5,7%	2.095	2,5%	792	1,0%	3.441	4,2%	18.492	22,3%	9.333	11,3%	44.004	53,1%	82.869	100,0%
50 - 59 Jahre	4.661	6,5%	743	1,0%	739	1,0%	3.074	4,3%	17.987	25,0%	7.926	11,0%	36.841	51,2%	71.971	100,0%
60 - 69 Jahre	3.573	6,6%	292	0,5%	414	0,8%	2.787	5,2%	18.148	33,7%	6.202	11,5%	22.455	41,7%	53.871	100,0%
über 70 Jahre	2.706	10,1%	65	0,2%	219	0,8%	1.313	4,9%	8.897	33,0%	2.694	10,0%	11.027	41,0%	26.921	100,0%
Keine Angaben	4.794	13,6%	2.668	7,6%	1.093	3,1%	1.448	4,1%	7.600	21,6%	4.444	12,6%	13.125	37,3%	35.172	100,0%
Summen	30.682	6,4%	39.547	8,2%	4.342	0,9%	19.584	4,1%	119.746	24,9%	52.975	11,0%	213.867	44,5%	480.743	100,0%

TABELLE 19: ANZAHL DER VHS-KURSLEITERINNEN NACH BUNDESLÄNDERN IM ARBEITSJAHR 2012/13

	KursleiterInnen			Veränderungen gegenüber 2011/12
	gesamt	% Anteil weiblich Österreich	Frauen absolut	in%
Burgenland	427	2,1%	302	20,6%
Kärnten	754	3,6%	552	6,0%
Niederösterreich	2.340	11,3%	1.675	4,4%
Oberösterreich	2.171	10,5%	1.153	-10,7%
Salzburg	2.364	11,4%	1.727	9,9%
Steiermark	1.520	7,3%	878	-9,7%
Tirol	1.738	8,4%	1.159	-2,9%
Vorarlberg	1.016	4,9%	491	4,0%
Wien	8.422	40,6%	5.696	-2,5%
Österreich	20.752	100%	13.633	-1,1%

TABELLE 20: KURSE UND EINZELVERANSTALTUNGEN DER INTERNEN AUS- UND WEITERBILDUNG VON VHS-KURSLEITERINNEN UND MITARBEITERINNEN
(DAVON NICHT ALTERSGRUPPEN DIFFERENZIERT: 66 KURSE MIT 926 TEILNAHMEN)

	Arbeitsjahr 2012/13			
	Kurse	Teilnahmen	Veranstaltungen	Besuche
Burgenland	4	52	0	0
Kärnten	16	155	15	164
Niederösterreich	79	1.152	57	2.079
Oberösterreich	48	553	11	96
Salzburg	50	685	0	0
Steiermark	5	14	7	20
Tirol	4	34	2	32
Vorarlberg	8	73	0	0
Wien	239	1.326	267	1.961
VÖV	18	373	4	160
Österreich	471	4.417	363	4.512

TABELLE 21: UNTERRICHTSEINHEITEN (UE) UND TEILNAHMEEINHEITEN (TE) FÜR DIE FACHBEREICHE IM ARBEITSJAHR 2012/13

	Politik, Gesellschaft und Kultur		Grundbildung und 2. Bildungsweg		Naturwissenschaften, Technik und Umwelt		Berufliche und berufsorientierte Bildung		Sprachen		Kreativität und Gestalten		Gesundheit und Bewegung		Summe	
	UE	TE	UE	TE	UE	TE	UE	TE	UE	TE	UE	TE	UE	TE	UE	TE
Burgenland	298	4.622	6.189	57.581	41	736	449	3.946	4.842	32.888	518	4.261	4.210	60.300	16.547	164.334
Kärnten	561	5.174	5.966	58.805	44	434	2.845	21.550	11.520	91.203	2.119	16.455	8.372	101.476	31.427	295.097
Niederösterr.	6.692	95.608	5.462	68.645	1.094	46.142	3.983	32.486	45.469	587.513	10.075	132.965	34.443	1.262.153	107.218	2.225.512
Oberösterr.	8.374	206.573	12.511	150.996	531	4.017	12.678	157.237	77.271	1.185.720	17.679	192.778	44.191	616.469	173.235	2.513.790
Salzburg	1.852	16.078	14.477	114.270	119	1.071	1.184	7.516	40.584	383.775	7.714	57.947	24.026	311.595	89.956	892.252
Steiermark	3.458	43.891	424	1.990	114	880	3.745	28.407	29.961	318.523	3.556	35.051	31.919	514.456	73.177	943.198
Tirol	1.707	16.866	2.726	14.676	174	1.612	1.095	7.708	17.681	156.860	5.756	44.072	15.190	171.148	44.329	412.942
Vorarlberg	1.675	28.081	13.988	208.811	368	16.784	665	5.911	7.964	87.171	4.046	40.496	5.966	75.178	34.672	462.432
Wien	6.226	49.195	89.552	1.468.700	373	4.724	16.818	122.378	119.019	1.017.165	43.115	348.622	57.485	627.814	332.588	3.638.598
Gesamt	30.843	466.088	151.295	2.144.474	2.858	76.400	43.462	387.139	354.311	3.860.818	94.578	872.647	225.802	3.740.589	903.149	11.548.155

Anmerkungen: UE: Unterrichtseinheiten = angebotene Kursstunden. Z.B. ein Kurs mit 15 Abenden zu je 2 Stunden ergibt 30 UE.
 TE: Teilnahmeinheiten = Unterrichtseinheiten auf Partizipation umgelegt, d.h. es werden die UE auf die Teilnahmen bezogen. Z.B. ein Kurs mit 15 Abenden zu je 2 Stunden und 30 TeilnehmerInnen ergibt 30 UE, die von 30 TeilnehmerInnen besucht und für ihre Weiterbildung genutzt werden. TE ergeben sich durch die Multiplikation der TeilnehmerInnen mit den UE, in diesem Fall 30 mal 30 = 900 TE.

TABELLE 22A: DIE SPRACHEN DEUTSCH, ENGLISCH UND FRANZÖSISCH IM ARBEITSJAHR 2012/13

	Deutsch					Englisch					Französisch				
	Kurse	Teilnahmen	davon weibl.	UE	TE	Kurse	Teilnahmen	davon weibl.	UE	TE	Kurse	Teilnahmen	davon weibl.	UE	TE
Burgenland	76	462	315	1.456	9.059	79	618	373	1.430	11.058	1	5	5	16	80
Kärnten	107	814	k.A.	2.190	2.016	196	1.489	k.A.	3.157	9.154	28	166	k.A.	395	256
Niederösterr.	307	2.668	1.790	9.295	103.569	528	4.987	3.679	12.144	120.515	173	1.264	943	3.694	28.250
Oberösterr.	698	9.074	5.600	33.590	396.353	369	3.468	2.634	9.979	105.915	72	656	530	2.045	22.949
Salzburg	634	6.236	3.101	26.748	275.561	273	2.174	1.675	5.055	42.124	59	459	361	1.237	9.710
Steiermark	104	1.230	808	3.347	39.526	477	5.343	4.238	9.443	105.641	122	1.141	868	2.208	22.621
Tirol	186	1.581	848	4.946	43.090	170	1.428	1.050	3.410	31.461	48	449	359	1.053	10.717
Vorarlberg	101	1.070	587	3.726	44.169	84	839	634	1.494	16.022	15	85	89	262	1.932
Wien	1.071	10.563	6.416	50.488	513.921	1.070	8.102	6.117	20.544	161.077	382	2.736	2.059	7.286	53.809
Österreich	3.284	33.698	19.465	135.786	1.427.264	3.246	28.448	20.400	66.656	602.967	900	6.961	5.214	18.196	150.324

*=k.A. keine Angaben

TABELLE 22B: DIE SPRACHEN ITALIENISCH UND SPANISCH IM ARBEITSJAHR 2012/13

	Italienisch					Spanisch				
	Kurse	Teilnahmen	davon weiblich	UE	TE	Kurse	Teilnahmen	davon weiblich	UE	TE
Burgenland	11	69	52	250	1.609	3	31	23	72	744
Kärnten	200	1.532	k.A.	3.231	14.448	47	283	k.A.	755	16
Niederösterreich	351	2.753	2.229	7.649	64.214	269	1.949	1.345	6.071	44.783
Oberösterreich	252	2.324	1.784	6.847	70.572	150	1.285	962	3.869	39.078
Salzburg	160	1.212	947	3.189	25.169	86	627	459	1.743	13.877
Steiermark	334	3.446	2.746	6.203	60.086	232	2.351	1.687	4.582	46.866
Tirol	180	1.514	1.193	3.759	34.520	94	766	560	2.118	18.329
Vorarlberg	75	665	591	1.308	14.122	29	311	211	410	4.467
Wien	532	3.654	2.803	10.172	72.722	383	2.680	1.972	7.044	50.993
Österreich	2.095	17.169	12.345	42.608	357.462	1.293	10.283	7.219	26.664	219.153

*=k.A. keine Angaben

TABELLE 22C: DIE 15 STÄRKSTEN SPRACHEN NACH TEILNAHMEN IM ARBEITSJAHR 2012/13

	Kurse	Teilnahmen	davon Frauen
Deutsch	3.248	33.698	19.465
Englisch	3.246	28.448	20.400
Italienisch	2.095	17.169	12.345
Spanisch	1.293	10.283	7.219
Französisch	900	6.961	5.214
Russisch	165	1.022	650
BKS (Bosnisch-Kroatisch-Serbisch)	127	878	561
Ungarisch	133	828	453
Tschechisch	113	644	306
Griechisch	97	598	433
Japanisch	61	500	274
Türkisch	53	370	278
Gebärdensprache	34	258	225
Portugiesisch	32	238	166
Slowakisch	45	226	121

Weitere Infos unter <http://www.adulteducation.at/de/struktur/statistik/auswertungen/>

TABELLE 23: PROJEKTE UND PUBLIKATIONEN IM ARBEITSJAHR 2012/13

	PROJEKTE	PUBLIKATIONEN
Burgenland	4	4
Kärnten	24	15
Niederösterreich	0	3
Oberösterreich	8	1
Salzburg	10	0
Steiermark	2	1
Tirol	2	0
Vorarlberg	0	0
Wien	30	0
VÖV	7	4
Österreich	87	28

Qualitative Details über die von Volkshochschulen durchgeführten Projekte (Inhalte, Zielgruppen, MitarbeiterInnen) sowie über die Publikationen sind in den Kapiteln Publikationen und Projekte abrufbar (siehe <http://www.adulteducation.at/de/struktur/statistik/>).

PROJEKTFINANZIERUNG	
Europäische Mittel	Rd. 50% der Projekte
Nationale/regionale Mittel	Rd. 50% der Projekte

Zur Definition von Publikationen und Projekten vgl:
<http://www.adulteducation.at/de/struktur/statistik/informationen/>

„Als Publikation wird jedes für die Allgemeinheit erstellte, öffentlich und auf längere Zeit verfügbare Werk gezählt (Bücher, Broschüren mit einer Mindestzahl von 30 Seiten, CDs, DVDs).
 Kursprogramme zählen nicht als Publikation, für KursbesucherInnen zugängliche Unterrichtsmaterialien hingegen zählen als Publikationen.“

TABELLE 24: BILDUNGSBERATUNG IM ARBEITSJAHR 2012/13

	Beratungen gesamt			
	Kurzberatung, E-Mailberatung, Beratung			
	gesamt	Frauen (%)	davon institutionen- übergreifend	institutionen- übergreifend Frauen
Burgenland	2.530	51,7%	492	55,9%
Kärnten	7.188	67,0%	304	65,5%
Niederösterreich	14.361	56,9%	1.928	59,0%
Oberösterreich	13.187	65,6%	237	65,8%
Salzburg	13.341	64,3%	116	64,7%
Steiermark	12.254	73,6%	2.403	70,4%
Tirol	13.095	78,6%	473	62,2%
Vorarlberg	6.855	54,4%	1.349	50,6%
Wien	82.074	62,3%	11.521	57,2%
Österreich	164.885	64,1%	18.823	59,0%

Die **Definition zu Beratungen** findet sich auch unter:
<http://www.adulteducation.at/de/struktur/statistik/informationen/>

Beratungen sind Dienstleistungen, die das Angebot von Information und Unterstützung in strukturierter Form zum Ziel haben, damit Einzelpersonen und Gruppen dazu befähigt werden, unabhängig von ihrem Alter und dem jeweiligen Zeitpunkt in ihrem Leben Entscheidungen in Bezug auf ihre Bildungs-, Ausbildungs- und Berufslaufbahn zu treffen und ihren Lebensweg effektiv zu steuern.

Zur Orientierung können 4 Schienen der Beratungen unterschieden werden:

- ❖ Beratung zu Möglichkeiten im formalen System (Nachholen von Bildungsabschlüssen)
- ❖ Beratung über berufliche Optionen und deren Anforderungen
- ❖ Beratung entlang individueller Bildungsbedürfnisse
- ❖ Beratung über die Kurseinstufung.

TABELLE 25: BILDUNGSBERATUNG IM ARBEITSJAHR 2012/13

	Bildungsberatung zur Information /Orientierung bis 10min (Kurzberatung)				E-Mail Beratung (á 10min)				Bildungsberatung (nach Beratungseinheiten 1UE)			
	gesamt	Frauen (%)	davon institutionen- übergreifend	institutionen- übergreifend Frauen	gesamt	Frauen (%)	davon institutionen- übergreifend	institutionen- übergreifend Frauen	gesamt	Frauen (%)	davon institutionen- übergreifend	institutionen- übergreifend Frauen
Burgenland	934	52,5%	247	53,4%	228	49,1%	60	65,0%	1.368	51,6%	185	56,2%
Kärnten	4.681	70,9%	0	*	994	68,0%	304	65,5%	1.513	54,5%	0	*
Niederösterreich	5.890	62,3%	712	61,8%	2.625	60,2%	240	50,8%	5.846	49,9%	976	58,9%
Oberösterreich	1.005	84,4%	0	*	2.009	84,4%	0	*	10.173	60,1%	237	65,8%
Salzburg	715	67,8%	0	*	366	72,1%	0	*	12.260	63,9%	116	64,7%
Steiermark	5.377	75,1%	397	77,8%	2.236	67,7%	1.235	70,0%	4.641	74,7%	771	67,1%
Tirol	6.699	83,5%	156	62,8%	2.256	69,8%	60	68,3%	4.140	75,5%	257	60,3%
Vorarlberg	2.659	56,5%	397	61,2%	625	54,6%	55	45,5%	3.571	52,8%	897	46,2%
Wien	43.216	66,6%	2.811	65,1%	17.894	59,1%	1.157	59,2%	20.964	56,0%	7.553	53,9%
Österreich	71.176	68,5%	4.720	64,7%	29.233	62,7%	3.111	63,5%	64.476	59,9%	10.992	55,2%

TABELLE 25A: BILDUNGSBERATUNG (1UE) IM ARBEITSJAHR 2012/13 NACH FACHBEREICHEN

	gesamt		Sprachen		Zweiter Bildungsweg		Sonstige	
	Teilnahmen gesamt	Frauen (%)	Teilnahmen gesamt	Frauen (%)	Teilnahmen gesamt	Frauen (%)	Teilnahmen gesamt	Frauen (%)
Burgenland	1.368	51,6%	533	54,6%	347	48,4%	488	50,6%
Kärnten	1.513	54,5%	0	*	0	*	1.513	54,5%
Niederösterreich	5.846	49,9%	3.566	46,4%	855	61,5%	1.425	51,8%
Oberösterreich	10.173	60,1%	8.811	57,2%	30	66,7%	1.332	79,0%
Salzburg	12.260	63,9%	12.095	63,8%	165	71,5%	0	*
Steiermark	4.641	74,7%	3.046	76,7%	196	57,7%	1.399	72,7%
Tirol	4.140	75,5%	2.884	77,5%	56	57,1%	1.200	71,6%
Vorarlberg	3.571	52,8%	1.557	53,4%	985	51,5%	1.029	53,4%
Wien	20.964	56,0%	6.239	59,9%	5.494	56,4%	9.231	53,1%
Österreich	64.476	59,9%	38.731	61,5%	8.128	56,4%	17.617	57,8%

TABELLE 26: ZERTIFIKATSPRÜFUNGEN UND TEILNAHMEN AN VORBEREITUNGSKURSEN IM ARBEITSJAHR 2012/13

									GESAMT	
	Sprach- prüfungen	Teilnahmen Vorbereitungs- kurse	Prüfungen zum 2. Bildungsweg	Teilnahmen Vorbereitungs- kurse	Zertifikats- prüfungen	Teilnahmen Vorbereitungs- kurse	Sonstige Prüfungen	Teilnahmen Vorbereitungs- kurse	Prüfungen	Teilnahmen Vorbereitungs- kurse
Burgenland	169	0	89	316	0	0	0	0	258	316
Kärnten	159	62	1.616	771	17	0	55	55	1.847	888
Niederösterreich	368	510	278	449	40	69	20	20	706	1.048
Oberösterreich	1.459	123	256	1.779	30	32	11	11	1.756	1.945
Salzburg	1.325	1.171	114	114	0	0	0	0	1.439	1.285
Steiermark	95	177	2	17	89	119	0	0	186	313
Tirol	784	784	0	0	0	0	0	0	784	784
Vorarlberg	297	384	593	2.064	80	0	133	140	1.103	2.588
Wien	2.273	2.588	5.224	14.910	549	297	80	17	8.126	17.812
Österreich	6.929	5.799	8.172	20.420	805	517	299	243	16.205	26.979

Beispiele zu den jeweiligen Prüfungsbereichen unter: <http://www.adulteducation.at/de/struktur/statistik/datenblaetter/8744/>

- Nr. 21 *Anneliese Heilingner:*
Bedarfserhebung zum "Konzept für neue Dienstleistungen" der Pädagogischen Arbeits- und Forschungsstelle (PAF) des Verbandes Österreichischer Volkshochschulen, Wien 1992.
- Nr. 22 *Hans Knaller:*
Statistikbericht 1992 für das Arbeitsjahr 1990/91 Pädagogische Arbeits- und Forschungsstelle (PAF), Wien 1992.
- Nr. 23 *Hans Knaller:*
Mitarbeiterstruktur der österreichischen Volkshochschulen 1992 Pädagogische Arbeits- und Forschungsstelle (PAF), Wien 1992
- Nr. 24 *Hans Knaller:*
Statistikbericht 1993 für das Arbeitsjahr 1991/92 Pädagogische Arbeits- und Forschungsstelle (PAF), Wien 1993.
- Nr. 25 *Hans Knaller:*
Statistikbericht 1994 für das Arbeitsjahr 1992/93 Pädagogische Arbeits- und Forschungsstelle (PAF), Wien 1994.
- Nr. 26 *Irene Schmölz:*
Sprachenunterricht an Volkshochschulen Dokumentation über das WS 92/93 Pädagogische Arbeits- und Forschungsstelle des Verbandes Österreichischer Volkshochschulen, Wien 1994.
- Nr. 27 *Vera Albert:*
Bildungsarbeit mit älteren und alten Menschen Pädagogische Arbeits- und Forschungsstelle des Verbandes Österreichischer Volkshochschulen Wien 1995
- Nr. 28 *Hans Knaller:*
Statistikbericht 1995 für das Arbeitsjahr 1993/94. Pädagogische Arbeits- und Forschungsstelle (PAF), Wien 1995.
- Nr. 29 *Hans Knaller:*
Statistikbericht 1996 für das Arbeitsjahr 1994/95 Pädagogische Arbeits- und Forschungsstelle (PAF), Wien 1996.
- Nr. 30 *Hans Knaller:*
Statistikbericht 1997 für das Arbeitsjahr 1995/96 Pädagogische Arbeits- und Forschungsstelle (PAF), Wien 1997.
- Nr. 31 *Stefan Vater:*
Auszüge aus den Bildungsangeboten der österreichischen Volkshochschulen Speziell für ältere Menschen. (für die Landeshauptstädte und Wien) Pädagogische Arbeits- und Forschungsstelle (PAF), Wien 1998.
- Nr. 32 *Stefan Vater:*
Statistikbericht 1998 für das Arbeitsjahr 1996/97 Pädagogische Arbeits- und Forschungsstelle (PAF), Wien 1998.
- Nr. 33 *Stefan Vater:*
Statistikbericht 1999 für das Arbeitsjahr 1997/98 Pädagogische Arbeits- und Forschungsstelle (PAF), Wien 1999.
- Nr. 34 *Irene Schmölz:*
Lerntheorien – Modelle des Lernens und Lehrens Pädagogische Arbeits- und Forschungsstelle (PAF), Wien 1999.
- Nr. 35 *Stefan Vater:*
Statistikbericht 2000 für das Arbeitsjahr 1998/99 Pädagogische Arbeits- und Forschungsstelle (PAF), Wien 2000.
- Nr. 36 *Stefan Vater:*
Statistikbericht 2001 für das Arbeitsjahr 1999/00 Pädagogische Arbeits- und Forschungsstelle (PAF), Wien 2001.
- Nr. 37 *Stefan Vater:*
Statistikbericht 2002 für das Arbeitsjahr 2000/01 Pädagogische Arbeits- und Forschungsstelle (PAF), Wien 2002.
- Nr. 38 *Stefan Vater:*
Statistikbericht 2003 für das Arbeitsjahr 2001/02 Pädagogische Arbeits- und Forschungsstelle (PAF), Wien 2003.
- Nr. 39 *Stefan Vater:*
Statistikbericht 2004 für das Arbeitsjahr 2002/03 Pädagogische Arbeits- und Forschungsstelle (PAF), Wien 2004.
- Nr. 40 *Stefan Vater:*
Statistikbericht 2005 für das Arbeitsjahr 2003/04 Pädagogische Arbeits- und Forschungsstelle (PAF), Wien 2005.
- Nr. 41 *Stefan Vater:*
Statistikbericht 2006 für das Arbeitsjahr 2004/05 Pädagogische Arbeits- und Forschungsstelle (PAF), Wien 2006.
- Nr. 42* *Anneliese Heilingner:*
Entstehungsgeschichte: Weiterbildungsakademie Österreich. Ein modulares Zertifizierungs-, Anerkennungs- und Qualifizierungssystem für ErwachsenenbildnerInnen Pädagogische Arbeits- und Forschungsstelle (PAF) des Verbandes Österreichischer Volkshochschulen. Wien 2007, 59 Seiten.
- Nr. 42* *Stefan Vater:*
Statistikbericht 2007 für das Arbeitsjahr 2005/06. Pädagogische Arbeits- und Forschungsstelle F), Wien 2007.
- Nr. 43 *Stefan Vater:*
Statistikbericht 2008 für das Arbeitsjahr 2006/07. Pädagogische Arbeits- und Forschungsstelle (PAF), Wien 2008.
- Nr. 44 *Stefan Vater, Peter Zwielerhner:*
Statistikbericht 2009 für das Arbeitsjahr 2007/08. Pädagogische Arbeits- und Forschungsstelle (PAF), Wien 2009.
- Nr. 45 *Stefan Vater, Peter Zwielerhner:*
Statistikbericht 2010 für das Arbeitsjahr 2008/09. Pädagogische Arbeits- und Forschungsstelle (PAF), Wien 2010.
- Nr. 46 *Stefan Vater, Peter Zwielerhner:*
Statistikbericht 2011 für das Arbeitsjahr 2009/10. Pädagogische Arbeits- und Forschungsstelle (PAF), Wien 2011.
- Nr. 47 *Stefan Vater, Peter Zwielerhner:*
Statistikbericht 2012 für das Arbeitsjahr 2010/11. Pädagogische Arbeits- und Forschungsstelle (PAF), Wien 2012.
- Nr. 48 *Stefan Vater, Peter Zwielerhner:*
Statistikbericht 2013 für das Arbeitsjahr 2011/12. Pädagogische Arbeits- und Forschungsstelle (PAF), Wien 2013.

* Nr. wurde irrtümlich doppelt vergeben.