

# STATISTIKBERICHT 2012

DER ÖSTERREICHISCHEN VOLKSHOCHSCHULEN

FÜR DAS ARBEITSJAHR **2010/11**

STEFAN VATER, PETER ZWIELEHNER (AUSWERTUNG, TABELLEN, DIAGRAMME)

Knowledge  
Base  
Erwachsenen  
**Bildung**



VERBAND ÖSTERREICHISCHER VOLKSHOCHSCHULEN  
PÄDAGOGISCHE ARBEITS- UND FORSCHUNGSSTELLE

WIEN 2012

<b>INHALT</b>	<b>Seite</b>
<b>STATISTIK IM ÜBERBLICK:</b>	
Markante Entwicklungen 20010/11 .....	1
Tabelle 1: Statistik im Vergleich zum Vorjahr .....	2
<b>KURSE, TEILNAHMEN, EINZELVERANSTALTUNGEN, BESUCHERINNEN:</b>	
Tabelle 2: Entwicklung in Zahlen seit 1950/51 / Österreich .....	3
Diagramm 1: Entwicklung der Kurs- und Teilnehmezahlen seit 1950/51 (exkl. Weiterbildung) .....	4
Tabelle 3: Kurse und Teilnahmen nach Bundesländern / Entwicklung / Durchschnittliche Belegungszahlen .....	5
Tabelle 4: Vergleich der Kurse und Teilnahmen nach Bundesländern (1990/91, 2000/01, 2009/10 und 2010/11) .....	6
Tabelle 5: Frauen- und Männeranteil nach Bundesländern .....	7
Diagramm 3*: Frauen- und Männeranteil / Entwicklung / Österreich .....	8
Tabelle 6: Entwicklung der Einzelveranstaltungen und BesucherInnenzahlen nach Bundesländern .....	9
Tabelle 7: Vergleich der Kurse und Teilnahmen mit der österreichischen Bevölkerung / Angebots- und Weiterbildungsdichte .....	10
Tabelle 8: Vergleich der Kurse, Teilnahmen und Unterrichtseinheiten nach Bundesländern mit dem Vorjahr .....	11
Diagramm 4: Teilnehmezahlen nach Bundesländern im Vergleich zum Vorjahr .....	12
Diagramm 5: Kurszahlen nach Bundesländern im Vergleich zum Vorjahr .....	12
<b>FACHBEREICHE &amp; GESCHLECHTERPROPORTIONEN:</b>	
Tabelle 9: Verteilung der Teilnahmen nach Fachbereichen / Entwicklung / Österreich .....	13
Diagramm 6: Verteilung der Teilnahmen nach Fachbereichen / Österreich .....	14
Tabelle 10/11: Verteilung der Teilnahmen nach Fachbereichen und Bundesländern im Vergleich zum Vorjahr .....	15-16
Tabelle 12: Frauen- und Männeranteil nach Fachbereichen für die Bundesländer .....	17
Diagramm 7: Frauen- und Männeranteil nach Fachbereichen / Österreich .....	18
<b>SOZIALE GRUPPEN:</b>	
Tabelle 13: Verteilung der Teilnahmen nach sozialen Gruppen / Entwicklung / Österreich / Vergleich mit den EinwohnerInnenzahlen .....	19
Diagramm 8: Verteilung der Teilnahmen nach sozialen Gruppen und Vergleich mit EinwohnerInnenzahlen / Österreich .....	20
Tabelle 14/15: Verteilung der Teilnahmen nach sozialen Gruppen für die Bundesländer/Fachbereiche .....	21-22
<b>ALTERSGRUPPEN:</b>	
Tabelle 16: Verteilung der Teilnahmen nach Altersgruppen / Entwicklung / Österreich / Vergleich mit den EinwohnerInnenzahlen .....	23
Diagramm 9: Verteilung der Teilnahmen nach Altersgruppen / Österreich .....	24
Tabelle 17/18: Verteilung der Teilnahmen nach Altersgruppen für die Bundesländer/Fachbereiche .....	25-26
<b>KURSLEITERINNEN / WEITERBILDUNG:</b>	
Tabelle 19/20: KursleiterInnen und Weiterbildungsveranstaltungen nach Bundesländern .....	27
<b>UNTERRICHTSEINHEITEN/TEILNAHMEINHEITEN:</b>	
Tabelle 21: Unterrichtseinheiten und Teilnahmeeinheiten nach Fachbereichen .....	28
<b>SPRACHEN:</b>	
Tabelle 22a/b: Fachbereich Sprachen (Deutsch, Englisch, Französisch, Spanisch, Italienisch) .....	29-30
Tabelle 22c: Die 20 stärksten Sprachen nach Teilnahmen .....	31
<b>PROJEKTE/PUBLIKATIONEN:</b>	
Tabelle 23: Projekte und Publikationen der Volkshochschulen .....	32
<b>BERATUNGEN/PRÜFUNGEN:</b>	
Tabelle 24/25: Bildungsberatung .....	33-34
Tabelle 26: Zertifikatsprüfungen und Teilnahmen an Vorbereitungskursen .....	35

\* Diagramm 2 wurde aufgrund der geringen Aussagekraft 99/00 erstmals entfernt, die Nummerierung der Diagramme wird aus Gründen der Vergleichbarkeit beibehalten

## MARKANTE DATEN IM VHS-ARBEITSJAHR 2010/11

Im **Kursjahr 2010/11** konnten insgesamt **45.932 Kurse** (inkl. gesamter Weiterbildung für MitarbeiterInnen) gezählt werden, das bedeutet eine **Abnahme des Kursangebotes im Vergleich zum Arbeitsjahr 2009/10 um 2%**. Von den Kursen hatten rund 49% weniger als 15 Unterrichtseinheiten, rund 41% zwischen 15 und 30 Unterrichtseinheiten und rund 9% über 30 Unterrichtseinheiten. An österreichischen Volkshochschulen wurden **864.597 Unterrichtseinheiten angeboten, ein Minus von 7,1%**.

Die **Teilnahmen (inkl. Weiterbildung von KursleiterInnen) sinken um 2,4%** gegenüber dem Vorjahr. Insgesamt sind im Kursjahr 2010/11 **454.700 Teilnahmen** zu verzeichnen. Der bisherige Höchststand an Teilnahmen wurde im Arbeitsjahr 1999/00 mit 507.705 Teilnahmen erreicht (inkl. interner Weiterbildung). Der Frauenanteil ohne Berücksichtigung der internen Weiterbildung beträgt 75,9% bezogen auf alle Teilnahmen. Die durchschnittliche Belegungszahl der Kurse liegt bei 9,9 TeilnehmerInnen pro Kurs.

Die höchste Zuwachsrate der Kurse (bezogen auf das Arbeitsjahr 09/10) ergibt sich im Burgenland mit +6,2%; die größte relative Steigerung bei den Teilnahmen wurden ebenso im Burgenland erzielt (+3,4%). Die größte Angebotsdichte hat Wien (9,0 Kurse je 1000 EinwohnerInnen). Die größte Weiterbildungsdichte ist erstmals in Salzburg mit 77 Teilnahmen je 1.000 EinwohnerInnen gegeben. Österreichweit liegt die Weiterbildungsdichte bei 54,1 Teilnahmen je 1.000 EinwohnerInnen und die Angebotsdichte bei 5,5 Kursen je 1000 EinwohnerInnen.

### FACHBEREICHE

Seit Jahren quantitativ stärkster Fachbereich (bezogen auf die Teilnahmen) ist der Fachbereich "Gesundheit und Bewegung" (früher: „Körper und Gesundheit“) - kontinuierlich ansteigend - bei 41,8%, der in den letzten Jahren zunehmend professionalisiert wurde. Die fallende Tendenz wurde schon 2002/03 durch eine relative Steigerung (d.h. bezogen auf den Vorjahreswert des Fachbereiches, nicht als prozentueller Anteil am Gesamtergebnis) umgekehrt.

Der Fachbereich „Sprachen“ bleibt mit 25,6% mit prozentuellen Verlusten (bezogen auf das österreichische Gesamtergebnis) zweitstärkster Fachbereich. Bezogen auf die Unterrichtseinheiten ist der Fachbereich „Sprachen“ mit einem Anteil von 40% deutlich an erster Stelle vor dem Fachbereich „Gesundheit und Bewegung“ mit 25,3% Anteil an den Unterrichtseinheiten. "Kreativität und Gestalten" (früher: „Kreativität und Freizeit“) bleibt mit 13,1% Anteil an den Gesamtteilnahmen drittstärkster Bereich.

Der Fachbereich „Berufliche und berufsorientierte Bildung“ (früher: „Wirtschaft und Verwaltung“) liegt im aktuellen Arbeitsjahr bei 5,5%. Der Bereich Grundbildung und 2. Bildungsweg, der in den letzten Jahren starke Steigerungsraten aufwies, steigt weiter auf 6,8%.

### SOZIALSTRUKTUR

Bei den sozialen Gruppen haben die Angestellten mit 42,8% (rückläufig verglichen mit 09/10) den höchsten Anteil an den Volkshochschul-Teilnahmen, gefolgt von PensionistInnen (12,5%). Die SchülerInnen liegen im Arbeitsjahr 10/11 mit einem Anteil an den Gesamtteilnahmen von 9,9% vor den im Haushalt Tätigen (8,4%). Festzuhalten bleibt die steigende Anzahl der TeilnehmerInnen, die im Bereich „soziale Gruppe“ keine Angaben machen (15,9%).

Die stärksten Gruppen bezogen auf den Anteil an den VHS-Teilnahmen, Angestellte und PensionistInnen, sind auch in der Gesamtbevölkerung die am stärksten vertretenen Gruppen. Im Vergleich zur Bevölkerung sind die Angestellten und die im Haushalt Tätigen am deutlichsten überrepräsentiert, die ArbeiterInnen (mit 4,5%) und PensionistInnen am stärksten unterrepräsentiert. (vgl. Seite 20)

### ALTERSSTRUKTUR

Die Altersstruktur der Teilnahmen der Volkshochschulen weist ein relativ jüngeres Publikum auf als die vergleichbare EinwohnerInnenstruktur. Der Anteil der 20- bis 49- Jährigen in ihrem Anteil an den gesamten VHS-Teilnahmen liegt bei 50% (43% der Bevölkerung sind zwischen 20 und 49 Jahren), die 20- bis 59 Jährigen machen rund 65% der VHS-Teilnahmen aus (56% der Bevölkerung sind zwischen 20 und 59 Jahren). Am deutlichsten unterrepräsentiert sind die über 70-Jährigen (5,1% der Teilnahmen) und die unter 15-Jährigen (9,2% der Teilnahmen). Die Gruppe der "40- bis 49-Jährigen" ist die stärkste Gruppe mit einem Anteil von 19,2%, dies gilt allerdings auch für die Bevölkerungsstruktur. Die "30- bis 39-Jährigen", bis 2007/08 stärkste Gruppe, stehen bei einem Anteil von 17,5% an den Teilnahmen. Die Gruppe der "50-bis 59-Jährigen" ist mit einem Anteil von 15,1% die am drittstärksten vertretene Altersgruppe, vor der Gruppe der "20- bis 29-Jährigen", diese hält bei 13,5%.

### BERATUNGEN UND PRÜFUNGEN

Im Arbeitsjahr 2010/11 wurden 128.201 Bildungsberatungen durchgeführt (+7% gegenüber dem Vorjahr). Seit 08/09 wird diese Aktivität differenziert erfasst und ab Seite 33 in diesem Bericht dargestellt.

Weiters wurden im aktuellen Arbeitsjahr auch Prüfungen sowie Teilnahmen an Prüfungsvorbereitungskursen erfasst, Details dazu finden sich in Tabelle 26.

Volkshochschulen und ihre Verbände sind außerdem zunehmend in vielen Bildungsprojekten tätig, deren Erfolg sich nicht an Teilnahme- oder Kurszahlen ablesen lässt. Auch darüber informiert diese Statistik.

**TABELLE 1: VHS-STATISTIK 2010/11 IM VERGLEICH MIT 2009/10 (INKL. INTERNER WEITERBILDUNG)**

	Arbeitsjahr	Arbeitsjahr	Veränderungen gegenüber 09/10	
	2009/10	2010/11	Absolut	in %
<b>Kurse<sup>1)</sup></b>	46.880	<b>45.932</b>	-948	<b>-2,0%</b>
<b>Teilnahmen<sup>2)</sup></b>	466.025	<b>454.700</b>	-11.325	<b>-2,4%</b>
<b>Unterrichtseinheiten (UE)<sup>3)</sup></b>	931.138	<b>864.597</b>	-66.541	<b>-7,1%</b>
<b>Teilnahmeeinheiten (TE)<sup>3)</sup></b>	10.085.654	<b>10.291.431</b>	205.777	<b>2,0%</b>
<b>Frauen (in Kursen)<sup>4)</sup></b>	Die Prozentsätze beziehen sich auf die Jahresergebnisse (exkl. Weiterbildung) als 100 Prozent			relativ
	76,4%	<b>75,9%</b>	-10.787	<b>-3,0%</b>
<b>Männer (in Kursen)<sup>4)</sup></b>	23,6%	<b>24,1%</b>	-648	<b>-0,6%</b>

Diese Tabelle berücksichtigt auch die Aus- und Weiterbildungsseminare für MitarbeiterInnen, die aufgrund der geringen Differenziertheit dieser Daten (keine Aufschlüsselung nach Geschlecht, sozialen Gruppen und Altersstruktur) in allen weiteren Aufschlüsselungen nicht berücksichtigt werden können. Dies betrifft die Weiterbildungsdaten des Verbandes Österreichischer Volkshochschulen und des Verbandes Oberösterreichischer Volkshochschulen.

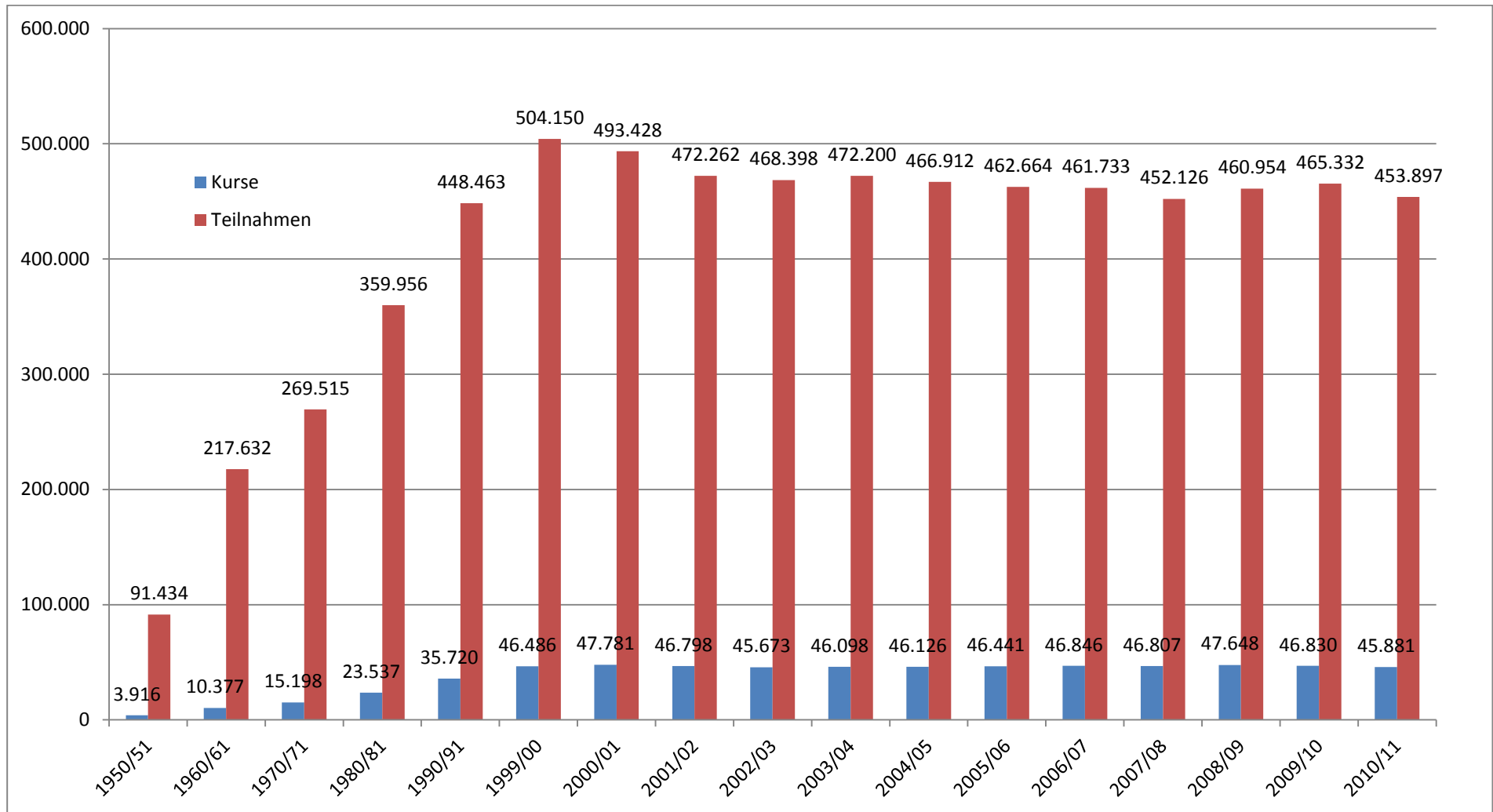
**Die folgenden Fußnoten gelten für den gesamten Bericht:**

- 1) Inklusive der Aus- und Weiterbildungsseminare für MitarbeiterInnen (vgl. Seite 27), die bei allen sonstigen Aufschlüsselungen nicht berücksichtigt werden können.
- 2) Inklusive der Teilnahmen an interner Aus- und Weiterbildung, die bei allen sonstigen Aufschlüsselungen nicht berücksichtigt werden können.
- 3) vgl. Seiten 11, 13 und 28 (Die Differenz erklärt sich aus den UE/TE der Weiterbildungsveranstaltungen, die nur in dieser Tabelle berücksichtigt werden können).
- 4) Ohne vollständige Erfassung von Weiterbildungsveranstaltungen für MitarbeiterInnen der Volkshochschulen und des Verbandes Österreichischer Volkshochschulen.
- 5) Daten vgl. Knittler-Lux: Das Bildungsinteresse erwachsener VHS-Teilnehmer im Spiegel der Statistik. In: Die Österreichische Volkshochschule. September 1974, Heft 94.
- 6) Quellen: Statistik Austria, Statistisches Jahrbuch 2012, Wien 2012; Statistik Austria, Arbeitskräfteerhebung 2010. Ergebnisse des Mikrozensus, Wien 2011.

**TABELLE 2: ANZAHL DER VHS-KURSE UND DEREN TEILNAHMEN SOWIE DER EINZELVERANSTALTUNGEN UND DEREN BESUCHERINNEN SEIT DEM KURSJAHR 1950/51**

	Anzahl der Kurse	Anzahl der Teilnahmen	Männer		Frauen		Einzelveranstaltungen	Besuche
			absolut	in %	absolut	in %		
<b>Arbeitsjahr 1950/51</b>	3.916	91.434	-	-	-	-	7.374	1.434.722
<b>Arbeitsjahr 1960/61</b>	10.377	217.632	-	-	-	-	11.874	1.313.023
<b>Arbeitsjahr 1970/71</b>	15.198	269.515	-	40,0% <sup>5)</sup>	-	60,0% <sup>5)</sup>	11.398	1.207.352
<b>Arbeitsjahr 1980/81</b>	23.537	359.956 <sup>4)</sup> 372.047 <sup>2)</sup>	102.957	28,6%	256.999	71,4%	13.306	1.437.140
<b>Arbeitsjahr 1990/91</b>	35.720 <sup>4)</sup> 35.838 <sup>1)</sup>	448.463 <sup>4)</sup> 451.231 <sup>2)</sup>	110.083	24,6%	338.380	75,5%	12.977	1.196.512
<b>Arbeitsjahr 1999/00</b>	46.486 <sup>4)</sup> 46.798 <sup>1)</sup>	504.150 <sup>4)</sup> 507.705 <sup>2)</sup>	121.815	24,2%	382.335	75,8%	11.330	732.685
<b>Arbeitsjahr 2000/01</b>	47.781 <sup>4)</sup> 48.174 <sup>1)</sup>	493.428 <sup>4)</sup> 496.862 <sup>2)</sup>	118.006	23,9%	375.422	76,1%	9.491	659.993
<b>Arbeitsjahr 2008/09</b>	47.648 <sup>4)</sup> 47.695 <sup>1)</sup>	460.954 <sup>4)</sup> 461.758 <sup>2)</sup>	106.246	23,0%	354.708	77,0%	7.430	223.179
<b>Arbeitsjahr 2009/10</b>	46.830 <sup>4)</sup> 46.880 <sup>1)</sup>	465.332 <sup>4)</sup> 466.025 <sup>2)</sup>	110.009	23,6%	355.323	76,4%	9.420	307.957
<b>Arbeitsjahr 2010/11</b>	45.881 <sup>4)</sup> 45.932 <sup>1)</sup>	453.897 <sup>4)</sup> 454.700 <sup>2)</sup>	109.361	24,1%	344.536	75,9%	11.298	325.580

**DIAGRAMM 1 : ENTWICKLUNG DER VHS-KURS- UND TEILNAHMEZAHLEN SEIT 1950/51 (EXKL. INTERNE WEITERBILDUNG)**



**TABELLE 3: DURCHGEFÜHRTE VHS-KURSE UND DEREN TEILNAHMEN NACH BUNDESLÄNDERN IN DEN ARBEITSJAHREN 1990/91, 2000/01 UND 2010/11**

	Arbeitsjahr 1990/91				Arbeitsjahr 2000/01				Arbeitsjahr 2010/11				Durchschnittliche Belegungszahlen 2010/11
	Kurse		Teilnahmen		Kurse		Teilnahmen		Kurse		Teilnahmen		
	absolut	in %	absolut	in %	absolut	in %	absolut	in %	absolut	in %	absolut	in %	
<b>Burgenland</b>	345	1,0%	6.303	1,4%	819	1,7%	9.129	1,9%	<b>978</b>	<b>2,1%</b>	<b>8.909</b>	<b>2,0%</b>	<b>9,1</b>
<b>Kärnten</b>	1.550	4,3%	20.946	4,7%	2.684	5,6%	25.052	5,1%	<b>2.491</b>	<b>5,4%</b>	<b>21.357</b>	<b>4,7%</b>	<b>8,6</b>
<b>Niederösterreich</b>	3.475	9,7%	46.110	10,3%	5.972	12,5%	76.909	15,6%	<b>6.187</b>	<b>13,5%</b>	<b>64.315</b>	<b>14,2%</b>	<b>10,4</b>
<b>Oberösterreich</b>	7.413	20,8%	89.880	20,0%	6.622	13,9%	77.343	15,7%	<b>6.351</b>	<b>13,8%</b>	<b>70.667</b>	<b>15,6%</b>	<b>11,1</b>
<b>Salzburg</b>	2.975	8,3%	40.102	8,9%	4.541	9,5%	45.494	9,2%	<b>4.147</b>	<b>9,0%</b>	<b>40.878</b>	<b>9,0%</b>	<b>9,9</b>
<b>Steiermark</b>	4.051	11,3%	57.422	12,8%	4.797	10,0%	53.423	10,8%	<b>5.019</b>	<b>10,9%</b>	<b>62.365</b>	<b>13,7%</b>	<b>12,4</b>
<b>Tirol</b>	2.408	6,7%	39.872	8,9%	2.668	5,6%	29.915	6,1%	<b>3.195</b>	<b>7,0%</b>	<b>29.283</b>	<b>6,5%</b>	<b>9,2</b>
<b>Vorarlberg</b>	2.206	6,2%	26.984	6,0%	2.364	4,9%	27.037	5,5%	<b>2.239</b>	<b>4,9%</b>	<b>25.534</b>	<b>5,6%</b>	<b>11,4</b>
<b>Wien</b>	11.297	31,6%	120.844	26,9%	17.314	36,2%	149.126	30,2%	<b>15.274</b>	<b>33,3%</b>	<b>130.589</b>	<b>28,8%</b>	<b>8,5</b>
<b>Österreich</b>	35.720	100%	448.463	100%	47.781	100%	493.428	100%	<b>45.881</b>	<b>100%</b>	<b>453.897</b>	<b>100%</b>	<b>9,9</b>

Tabelle 3 verdeutlicht die Anteile der Bundesländer am Gesamtergebnis. Neben der EinwohnerInnenanzahl werden die Bundesländerergebnisse auch von der Erwachsenenbildungslandschaft in den Bundesländern, sowie von den Organisationsstrukturen der Volkshochschulen beeinflusst. Die Organisationsstruktur variiert je nach Bundesland - Erläuterungen dazu finden sich in der VHS-Strukturanalyse (vgl. <http://www.adulteducation.at/de/struktur/strukturanalyse/>). Die Belegungszahl ist eine Kennzahl für die durchschnittliche Kursgröße.

**TABELLE 4: VERGLEICH DER DURCHFÜHRTEN VHS-KURSE UND DER TEILNAHMEN NACH BUNDESLÄNDERN IM ARBEITSJAHR 2010/11 MIT DEN ARBEITSJAHREN 2009/10, 2000/01 UND 1990/91**

	Arbeitsjahr 2010/11		Veränderungen 2010/11 gegenüber 2009/10		Veränderungen 2010/11 gegenüber 2000/01		Veränderungen 2010/11 gegenüber 1990/91	
	Kurse	Teilnahmen	Kurse in %, gerundet	Teilnahmen in %, gerundet	Kurse in %, gerundet	Teilnahmen in %, gerundet	Kurse in %, gerundet	Teilnahmen in %, gerundet
<b>Burgenland</b>	978	8.909	6,2%	3,4%	19,4%	-2,4%	183,5%	41,3%
<b>Kärnten</b>	2.491	21.357	5,8%	1,2%	-3,6%	-14,7%	60,7%	2,0%
<b>Niederösterreich</b>	6.187	64.315	-7,8%	-7,9%	3,1%	-16,4%	78,0%	39,5%
<b>Oberösterreich</b>	6.351	70.667	-4,9%	-4,7%	-4,1%	-8,6%	-14,3%	-21,4%
<b>Salzburg</b>	4.147	40.878	-1,0%	0,7%	-8,7%	-10,1%	39,4%	1,9%
<b>Steiermark</b>	5.019	62.365	0,0%	-4,5%	4,6%	16,7%	23,9%	8,6%
<b>Tirol</b>	3.195	29.283	3,8%	0,8%	19,8%	-2,1%	32,7%	-26,6%
<b>Vorarlberg</b>	2.239	25.534	-2,1%	-4,7%	-5,3%	-5,6%	1,5%	-5,4%
<b>Wien</b>	15.274	130.589	-2,0%	0,6%	-11,8%	-12,4%	35,2%	8,1%
<b>Österreich</b>	45.881	453.897	-2,0%	-2,5%	-3,8%	-8,0%	28,4%	1,2%



**TABELLE 5: FRAUEN- UND MÄNNERANTEIL IN VHS-KURSEN NACH BUNDESLÄNDERN IN DEN ARBEITSJAHREN 1990/91, 2000/01, 2009/10 UND 2010/11 (PROZENTUELL, GERUNDET)**

	Arbeitsjahr 1990/91		Arbeitsjahr 2000/01		Arbeitsjahr 2009/10		Arbeitsjahr 2010/11			
	Frauen in %	Männer in %	Frauen in %	Männer in %	Frauen in %	Männer in %	Frauen absolut	Frauen in %	Männer absolut	Männer in %
<b>Burgenland</b>	72,6%	27,4%	75,1%	24,9%	73,4%	26,6%	6.031	67,7%	2.878	32,3%
<b>Kärnten</b>	76,4%	23,6%	76,5%	23,5%	74,1%	25,9%	15.808	74,0%	5.549	26,0%
<b>Niederösterreich</b>	74,1%	25,9%	71,9%	28,1%	73,0%	27,0%	45.797	71,2%	18.518	28,8%
<b>Oberösterreich</b>	78,5%	21,5%	81,8%	18,2%	77,8%	22,2%	56.046	79,3%	14.621	20,7%
<b>Salzburg</b>	78,4%	21,6%	78,2%	21,8%	77,9%	22,1%	31.427	76,9%	9.451	23,1%
<b>Steiermark</b>	71,6%	28,4%	79,5%	20,5%	82,8%	17,2%	51.316	82,3%	11.049	17,7%
<b>Tirol</b>	80,0%	20,0%	79,3%	20,7%	82,2%	17,8%	23.844	81,4%	5.439	18,6%
<b>Vorarlberg</b>	73,4%	26,6%	64,6%	35,4%	70,5%	29,5%	17.894	70,1%	7.640	29,9%
<b>Wien</b>	73,5%	26,5%	74,8%	25,2%	74,1%	25,9%	96.373	73,8%	34.216	26,2%
<b>Österreich</b>	75,5%	24,5%	76,1%	23,9%	76,4%	23,6%	344.536	75,9%	109.361	24,1%

**DIAGRAMM 3: FRAUEN UND MÄNNER IN VHS-KURSEN ÖSTERREICHWEIT**

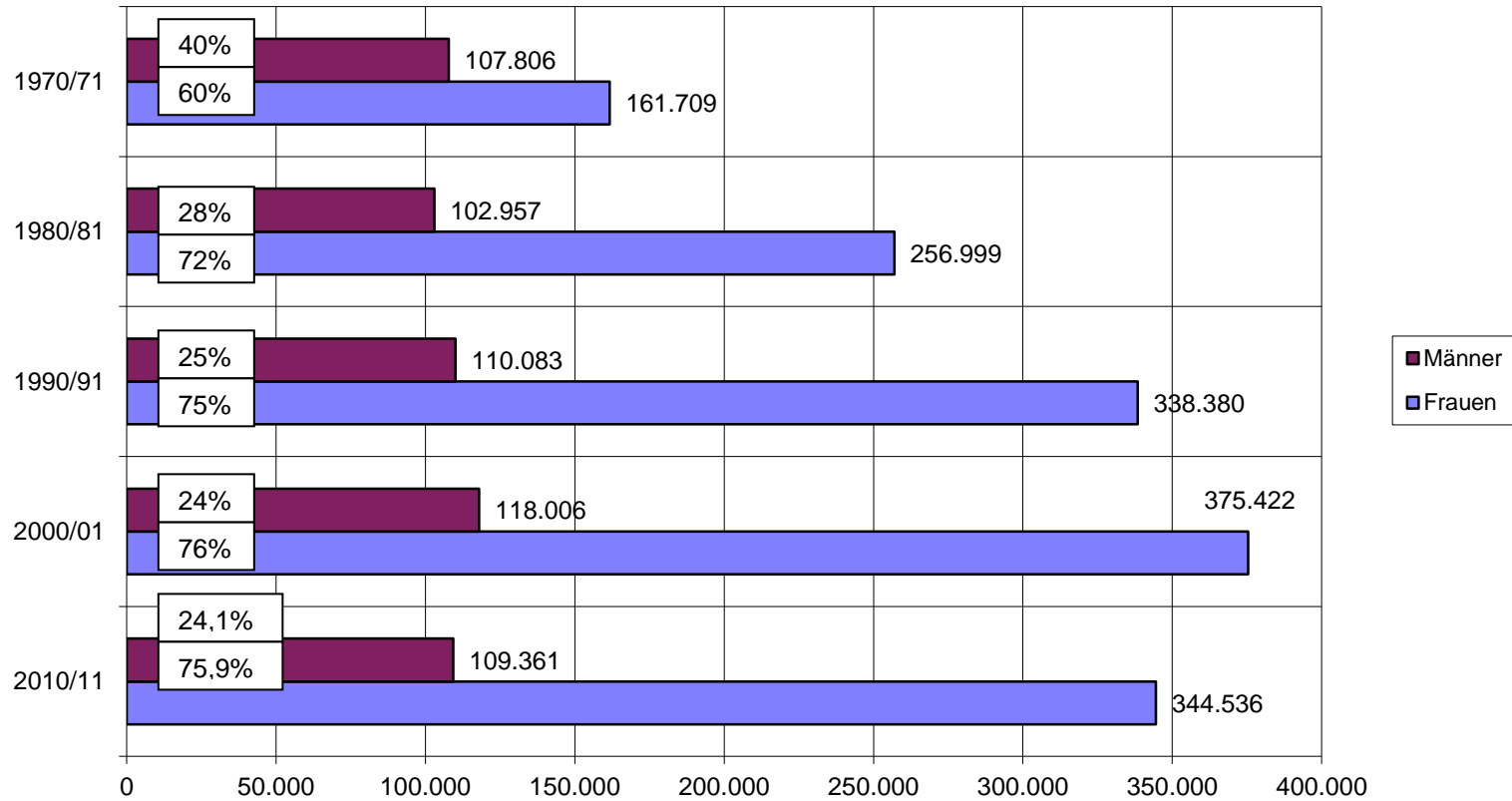


Diagramm 3 zeigt in den Balkengrößen die absoluten Teilnehmezahlen von Männern und Frauen, die Beschriftung (%) zeigt die relativen Verhältnisse.

**TABELLE 6: EINZELVERANSTALTUNGEN DER VHS UND DEREN BESUCHE NACH BUNDESLÄNDERN IN DEN ARBEITSJAHREN 1990/91, 2000/01 UND 2010/11**

	Arbeitsjahr 1990/91		Arbeitsjahr 2000/01				Arbeitsjahr 2010/11			
	Veranstaltungen	Besuche	Veranstaltungen		Besuche		Veranstaltungen		Besuche	
			absolut	in %	absolut	in %	absolut	in %	absolut	in %
<b>Burgenland</b>	45	5.563	156	1,6%	21.238	3,2%	141	1,2%	12.135	3,7%
<b>Kärnten</b>	11	5.715	31	0,3%	6.419	1,0%	1.459	12,9%	12.230	3,8%
<b>Niederösterreich</b>	2.552	396.095	1.527	16,1%	149.799	22,7%	969	8,6%	41.897	12,9%
<b>Oberösterreich</b>	2.390	153.645	801	8,4%	40.013	6,1%	813	7,2%	40.032	12,3%
<b>Salzburg</b>	120	44.366	98	1,0%	3.368	0,5%	77	0,7%	1.039	0,3%
<b>Steiermark</b>	633	36.898	202	2,1%	14.162	2,1%	420	3,7%	8.176	2,5%
<b>Tirol</b>	510	28.205	289	3,0%	18.243	2,8%	691	6,1%	21.038	6,5%
<b>Vorarlberg</b>	213	24.326	235	2,5%	13.065	2,0%	442	3,9%	4.840	1,5%
<b>Wien</b>	6.522	502.527	6.152	64,8%	393.686	59,7%	6.286	55,6%	184.193	56,6%
<b>Österreich</b>	12.977	1.196.512	9.491	100%	659.993	100%	11.298	100,0%	325.580	100,0%

Tabelle 6 zeigt nach Bundesländern differenziert die Anzahl der Einzelveranstaltungen und deren Teilnahmen. Die Bedeutung der Einzelveranstaltungen im Rahmen der Volkshochschultätigkeit geht zurück.

**TABELLE 7: KURSANGEBOTSDICHTE UND WEITERBILDUNGSDICHTE: VERGLEICH DER VHS-KURSE UND DEREN TEILNAHMEN MIT DEN BEVÖLKERUNGSAHLEN NACH BUNDESLÄNDERN**

	Kurs- angebote 2010/11	Teilnahmen 2010/11	Einwohner- Innenzahlen Jahr 2010 <sup>6)</sup>	Kursange- botsdichte Kursangebot pro 1.000 EinwohnerInnen	Weiterbil- dungsdichte Teilnahmen pro 1.000 EinwohnerInnen	Teilnahmen 2010/11		EinwohnerInnen 2010 <sup>6)</sup>	
						weiblich in %	männlich in %	weiblich in %	männlich in %
<b>Burgenland</b>	<b>978</b>	<b>8.909</b>	284.363	<b>3,4</b>	<b>31,3</b>	67,7%	32,3%	51,1%	48,9%
<b>Kärnten</b>	<b>2.491</b>	<b>21.357</b>	558.955	<b>4,5</b>	<b>38,2</b>	74,0%	26,0%	51,5%	48,5%
<b>Niederösterreich</b>	<b>6.187</b>	<b>64.315</b>	1.609.772	<b>3,8</b>	<b>40,0</b>	71,2%	28,8%	51,0%	49,0%
<b>Oberösterreich</b>	<b>6.351</b>	<b>70.667</b>	1.412.252	<b>4,5</b>	<b>50,0</b>	79,3%	20,7%	50,9%	49,1%
<b>Salzburg</b>	<b>4.147</b>	<b>40.878</b>	530.610	<b>7,8</b>	<b>77,0</b>	76,9%	23,1%	51,4%	48,6%
<b>Steiermark</b>	<b>5.019</b>	<b>62.365</b>	1.209.229	<b>4,2</b>	<b>51,6</b>	82,3%	17,7%	51,2%	48,8%
<b>Tirol</b>	<b>3.195</b>	<b>29.283</b>	707.485	<b>4,5</b>	<b>41,4</b>	81,4%	18,6%	51,1%	48,9%
<b>Vorarlberg</b>	<b>2.239</b>	<b>25.534</b>	369.453	<b>6,1</b>	<b>69,1</b>	70,1%	29,9%	50,7%	49,3%
<b>Wien</b>	<b>15.274</b>	<b>130.589</b>	1.705.623	<b>9,0</b>	<b>76,6</b>	73,8%	26,2%	52,1%	47,9%
<b>Österreich</b>	<b>45.881</b>	<b>453.897</b>	8.387.742	<b>5,5</b>	<b>54,1</b>	75,9%	24,1%	51,3%	48,7%

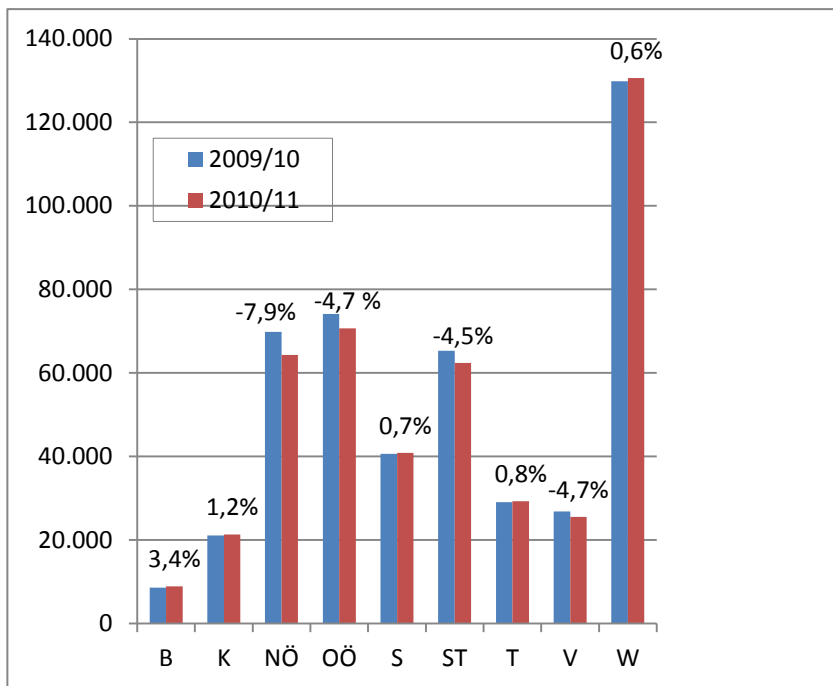
Die Kursangebotsdichte und die Weiterbildungsdichte sind Maßzahlen für das Verhältnis von EinwohnerInnen im Bundesland und Teilnahmen bzw. durchgeführten Kursen. Bei beiden Kennzahlen weist Wien erstmals nicht mehr unangefochten die höchsten Werte aus, bei der Weiterbildungsdichte liegt erstmals Salzburg mit 77 vor Wien mit 76,6. Die Kursangebotsdichte ist in Wien mit 9 Kursen pro 1000 EinwohnerInnen am höchsten. Das Kursangebot sowie die Teilnahmen sind von vielen Faktoren abhängig, die diese Statistik nicht erfasst. Sie sind abhängig von der Dichte der VHSen, von den Kurskosten, die wiederum direkt mit Förderungen zusammenhängen. Weitere Einflussfaktoren sind der Bildungsgrad der Bevölkerung, etwaige periphere Regionen (geringes Einkommen, geringe Infrastruktur, ...), die Organisationsstruktur der VHSen, andere AnbieterInnen, ....

**TABELLE 8: VERÄNDERUNGEN DER VHS-KURSE, DEREN TEILNAHMEN SOWIE UNTERRICHTSEINHEITEN (UE) UND TEILNAHMEEINHEITEN (TE) GEGENÜBER DEM KURSJAHR 2009/10 NACH BUNDESLÄNDERN**

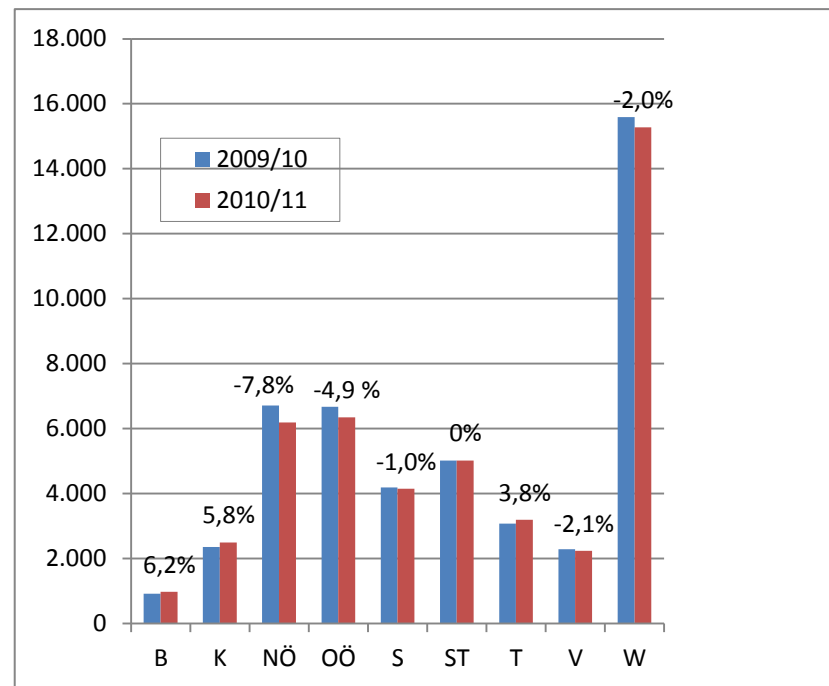
	Arbeitsjahr 2010/11					Kurse gegenüber 2009/10	Teilnahmen gegenüber 2009/10	UE gegenüber 2009/10	TE gegenüber 2009/10
	Kurse		Teilnahmen	UE	TE				
	angekündigte	durchgeführte							
<b>Burgenland</b>	1.462	<b>978</b>	<b>8.909</b>	16.880	168.214	6,2%	3,4%	-0,4%	5,7%
<b>Kärnten</b>	3.735	<b>2.491</b>	<b>21.357</b>	33.330	308.181	5,8%	1,2%	-6,5%	-8,9%
<b>Niederösterreich</b>	8.601	<b>6.187</b>	<b>64.315</b>	108.465	1.731.665	-7,8%	-7,9%	-10,8%	0,5%
<b>Oberösterreich</b>	10.587	<b>6.351</b>	<b>70.667</b>	140.836	1.976.677	-4,9%	-4,7%	8,6%	16,6%
<b>Salzburg</b>	5.883	<b>4.147</b>	<b>40.878</b>	66.815	693.769	-1,0%	0,7%	-4,0%	-0,9%
<b>Steiermark</b>	8.851	<b>5.019</b>	<b>62.365</b>	71.846	904.323	0,0%	-4,5%	-1,5%	-3,0%
<b>Tirol</b>	4.327	<b>3.195</b>	<b>29.283</b>	45.730	442.329	3,8%	0,8%	4,2%	3,7%
<b>Vorarlberg</b>	3.085	<b>2.239</b>	<b>25.534</b>	36.017	484.084	-2,1%	-4,7%	-9,0%	-1,3%
<b>Wien</b>	24.906	<b>15.274</b>	<b>130.589</b>	343.929	3.569.142	-2,0%	0,6%	-14,1%	-1,1%
<b>Österreich</b>	<b>71.437</b>	<b>45.881</b>	<b>453.897</b>	<b>863.848</b>	<b>10.278.384</b>	<b>-2,0%</b>	<b>-2,5%</b>	<b>-7,2%</b>	<b>2,0%</b>

Unterrichtseinheiten (UE) sind die aufsummierten Kursstunden. Teilnahmeeinheiten (TE) sind eine Kennzahl für die von den TeilnehmerInnen „besuchten“ UE. Weitere Informationen unter: <http://www.adulteducation.at/de/struktur/statistik/informationen/>. Vgl. Fussnote 3, Seite 2.

**DIAGRAMM 4:  
VERGLEICH DER VHS-TEILNAHMEZAHLEN  
NACH BUNDESLÄNDERN IN DEN  
ARBEITSJAHREN 2009/10 UND 2010/11**



**DIAGRAMM 5:  
VERGLEICH DER ANZAHL DER VHS-KURSE  
NACH BUNDESLÄNDERN IN DEN  
ARBEITSJAHREN 2009/10 UND 2010/11**



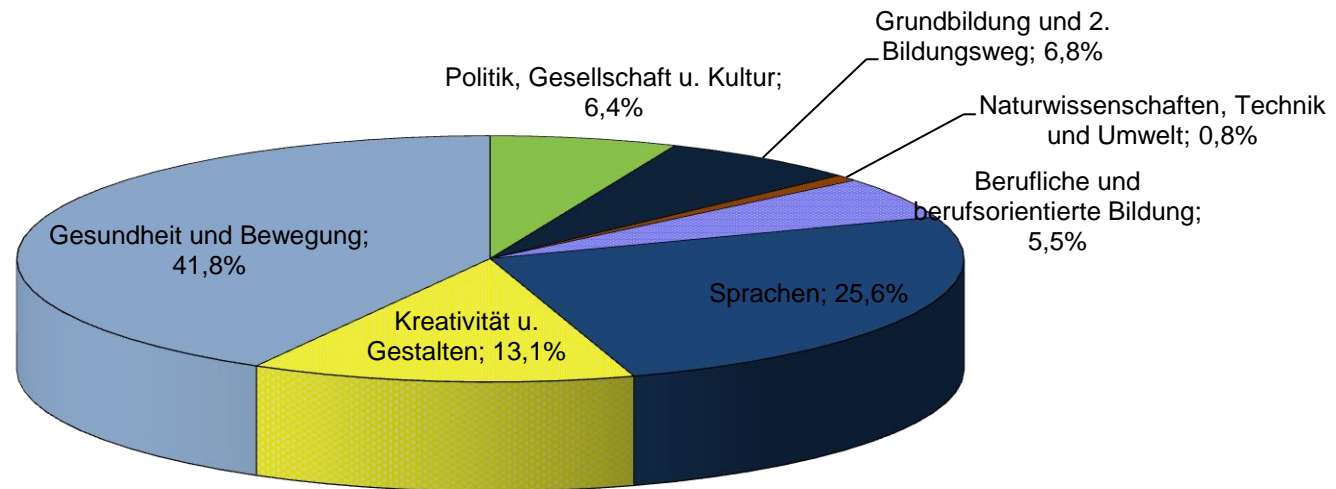
Die Diagramme zeigen in den Balkengrößen die absoluten Zahlen, die Beschriftung (%) zeigt die relativen Veränderungen.

**TABELLE 9: VERTEILUNG DER TEILNAHMEN UND UNTERRICHTSEINHEITEN (UE) (ABSOLUT UND PROZENTUELL) IN VHS-KURSEN NACH FACHBEREICHEN IN DEN ARBEITSJAHREN 2000/01, 2009/10 UND 2010/11**

	Arbeitsjahr 2000/01		Arbeitsjahr 2009/10		Arbeitsjahr 2010/11					Veränderungen der Teilnahmen gegenüber dem Vorjahr  (Fachbereichswert 09/10=100%)	
	Teil- nahmen	in %	Teil- nahmen	in %	Kurse	Teil- nahmen	Anteil an allen Teilnahmen in %	UE	Anteil an allen UE in %	absolut	in %
<b>Politik, Gesellschaft und Kultur</b>	47.873	9,7%	30.372	6,5%	2.454	29.142	6,4%	32.011	3,7%	-1.230	-4,0%
<b>Grundbildung und Zweiter Bildungsweg</b>	14.198	2,9%	27.295	5,9%	2.615	30.678	6,8%	107.923	12,5%	3.383	12,4%
<b>Naturwissenschaften, Technik und Umwelt</b>	7.232	1,5%	3.808	0,8%	366	3.785	0,8%	3.230	0,4%	-23	-0,6%
<b>Berufliche und berufsorientierte Bildung</b>	58.806	11,9%	28.842	6,2%	3.771	24.867	5,5%	51.471	6,0%	-3.975	-13,8%
<b>Sprachen</b>	122.589	24,8%	121.337	26,1%	13.552	116.030	25,6%	345.473	40,0%	-5.307	-4,4%
<b>Kreativität und Gestalten</b>	93.085	18,9%	62.301	13,4%	7.364	59.460	13,1%	105.110	12,2%	-2.841	-4,6%
<b>Gesundheit und Bewegung</b>	149.645	30,3%	191.377	41,1%	15.759	189.935	41,8%	218.639	25,3%	-1.442	-0,8%
<b>Gesamt</b>	493.428	100%	465.332	100,0%	45.881	453.897	100,0%	863.857	100,0%	-	-2,5%

UE excl. Interner Weiterbildung. Vgl. Fussnote 3, Seite 2.

**DIAGRAMM 6: VERTEILUNG DER VHS-TEILNAHMEN NACH FACHBEREICHEN (FB)  
IM ARBEITSJAHR 2010/11**



Bezogen auf die Stärke der Fachbereiche nach Unterrichtseinheiten ergibt sich ein anderes Bild: FB 5: Sprachen ist nach UE mit 40% Anteil deutlich stärkster FB, vgl. <http://www.adulteducation.at/de/struktur/statistik/auswertungen>



**TABELLE 10: VERTEILUNG DER TEILNAHMEN IN VHS-KURSEN NACH FACHBEREICHEN UND BUNDESLÄNDERN IM ARBEITSJAHR 2010/11 (ABSOLUT UND PROZENTUELL)**

	Politik, Gesellschaft u. Kultur		Grundbildung und Zweiter Bildungsweg		Naturwissenschaften, Technik und Umwelt		Berufliche und berufsorientierte Bildung		Sprachen		Kreativität u. Gestalten		Gesundheit und Bewegung		GESAMT	
	absolut	in %	absolut	in %	absolut	in %	absolut	in %	absolut	in %	absolut	in %	absolut	in %	absolut	in %
<b>Burgenland</b>	206	2,3%	1.337	15,0%	85	1,0%	462	5,2%	1.730	19,4%	860	9,7%	4.229	47,5%	8.909	100%
<b>Kärnten</b>	1.325	6,2%	2.669	12,5%	96	0,4%	2.673	12,5%	5.459	25,6%	1.739	8,1%	7.396	34,6%	21.357	100%
<b>Niederösterr.</b>	6.589	10,2%	1.738	2,7%	672	1,0%	3.319	5,2%	16.606	25,8%	5.779	9,0%	29.612	46,0%	64.315	100%
<b>Oberösterr.</b>	4.756	6,7%	887	1,3%	789	1,1%	3.653	5,2%	19.295	27,3%	9.646	13,6%	31.641	44,8%	70.667	100%
<b>Salzburg</b>	1.522	3,7%	290	0,7%	224	0,5%	929	2,3%	8.562	20,9%	7.979	19,5%	21.372	52,3%	40.878	100%
<b>Steiermark</b>	5.616	9,0%	20	0,0%	432	0,7%	3.241	5,2%	15.856	25,4%	2.781	4,5%	34.419	55,2%	62.365	100%
<b>Tirol</b>	1.236	4,2%	364	1,2%	252	0,9%	831	2,8%	7.021	24,0%	4.413	15,1%	15.166	51,8%	29.283	100%
<b>Vorarlberg</b>	3.622	14,2%	3.548	13,9%	844	3,3%	1.039	4,1%	5.163	20,2%	5.112	20,0%	6.206	24,3%	25.534	100%
<b>Wien</b>	4.270	3,3%	19.825	15,2%	391	0,3%	8.720	6,7%	36.338	27,8%	21.151	16,2%	39.894	30,5%	130.589	100%
<b>Österreich</b>	<b>29.142</b>	<b>6,4%</b>	<b>30.678</b>	<b>6,8%</b>	<b>3.785</b>	<b>0,8%</b>	<b>24.867</b>	<b>5,5%</b>	<b>116.030</b>	<b>25,6%</b>	<b>59.460</b>	<b>13,1%</b>	<b>189.935</b>	<b>41,8%</b>	<b>453.897</b>	<b>100%</b>

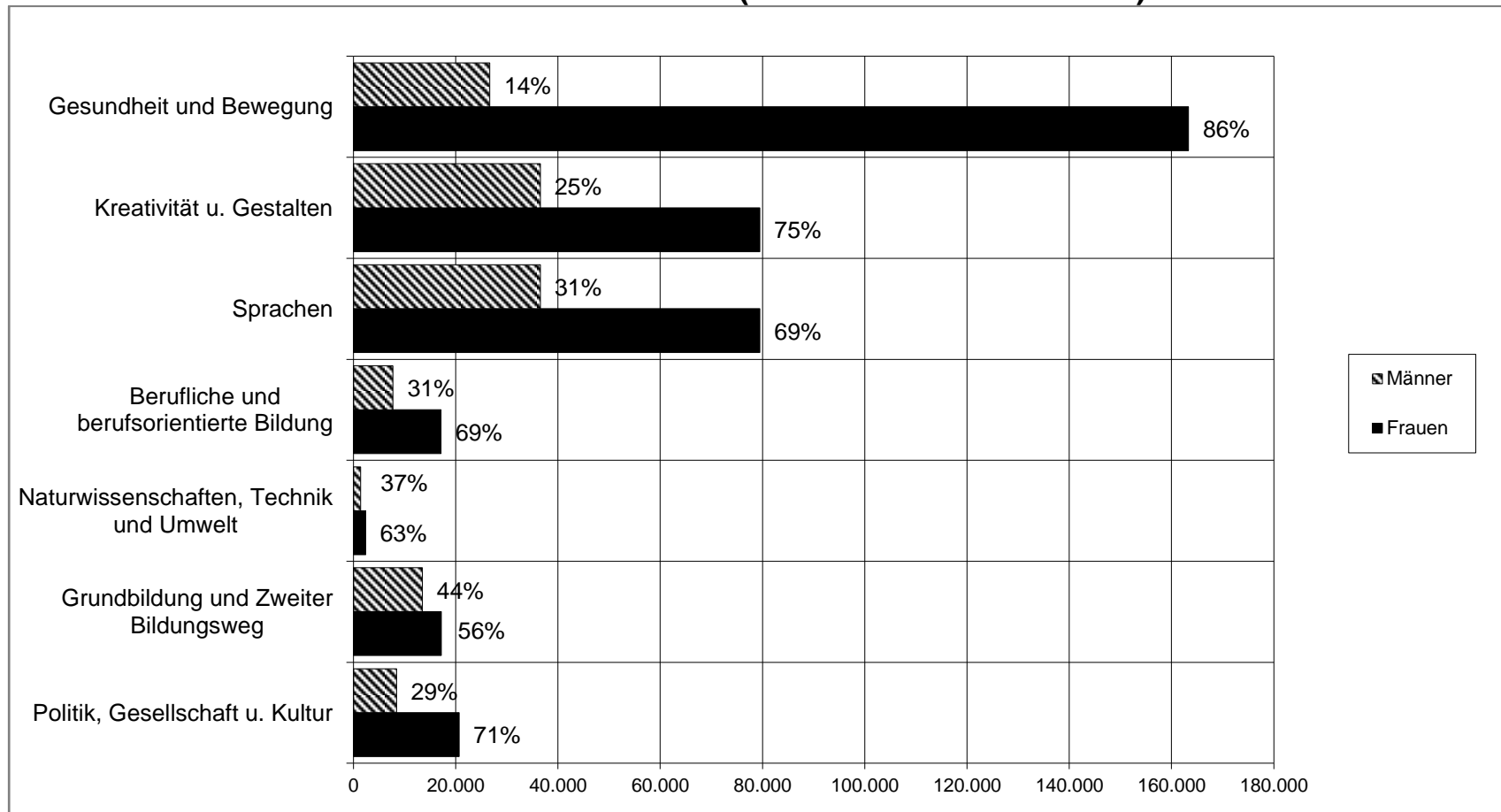
**TABELLE 11: VERÄNDERUNGEN DER TEILNAHMEZAHLEN IN VHS-KURSEN NACH FACHBEREICHEN UND BUNDESLÄNDERN 2009/10 GEGENÜBER DEM ARBEITSJAHR 2010/11 (PROZENTUELL)**

	Politik, Gesellschaft und Kultur		Grundbildung und Zweiter Bildungsweg		Naturwissenschaften, Technik u. Umwelt		Berufliche und berufsorient. Bildung		Sprachen		Kreativität und Gestalten		Gesundheit und Bewegung	
	2009/10 in %	Veränd. 2010/11 in %	2009/10 in %	Veränd. 2010/11 in %	2009/10 in %	Veränd. 2010/11 in %	2009/10 in %	Veränd. 2010/11 in %	2009/10 in %	Veränd. 2010/11 in %	2009/10 in %	Veränd. 2010/11 in %	2009/10 in %	Veränd. 2010/11 in %
<b>Burgenland</b>	2,9%	-0,6	13,7%	1,3	1,0%	0	4,4%	0,8	21,1%	-1,7	8,4%	1,3	48,7%	-1,2
<b>Kärnten</b>	5,6%	0,6	11,7%	0,8	0,7%	-0,3	11,5%	1	27,3%	-1,7	10,6%	-2,5	32,6%	2
<b>Niederösterr.</b>	9,3%	0,9	2,6%	0,1	0,6%	0,4	6,3%	-1,1	27,2%	-1,4	10,5%	-1,5	43,5%	2,5
<b>Oberösterr.</b>	6,1%	0,6	2,1%	-0,8	1,1%	0	5,9%	-0,7	27,1%	0,2	14,3%	-0,7	43,3%	1,5
<b>Salzburg</b>	4,0%	-0,3	1,0%	-0,3	0,5%	0	3,5%	-1,2	20,9%	0	18,3%	1,2	51,8%	0,5
<b>Steiermark</b>	9,6%	-0,6	0,0%	0	0,7%	0	5,8%	-0,6	27,6%	-2,2	4,6%	-0,1	51,7%	3,5
<b>Tirol</b>	4,4%	-0,2	1,2%	0	1,2%	-0,3	3,4%	-0,6	23,0%	1	15,2%	-0,1	51,6%	0,2
<b>Vorarlberg</b>	17,4%	-3,2	13,9%	0	2,1%	1,2	4,4%	-0,3	21,4%	-1,2	18,3%	1,7	22,6%	1,7
<b>Wien</b>	3,1%	0,2	12,1%	3,1	0,6%	-0,3	7,6%	-0,9	27,5%	0,3	16,7%	-0,5	32,4%	-1,9
<b>Österreich</b>	<b>6,5%</b>	<b>-0,1</b>	<b>5,9%</b>	<b>0,9</b>	<b>0,8%</b>	<b>0</b>	<b>6,2%</b>	<b>-0,7</b>	<b>26,1%</b>	<b>-0,5</b>	<b>13,4%</b>	<b>-0,3</b>	<b>41,1%</b>	<b>0,7</b>

**TABELLE 12: FRAUEN- UND MÄNNERANTEIL BEI DEN KURSTEILNAHMEN NACH FACHBEREICHEN UND BUNDESLÄNDERN IM ARBEITSJAHR 2010/11 (PROZENTUELL)**

	Politik, Gesellschaft und Kultur		Grundbildung und zweiter Bildungsweg		Naturwissenschaften, Technik und Umwelt		Berufliche und Berufsorient. Bildung		Sprachen		Kreativität und Gestalten		Gesundheit und Bewegung		Gesamt	
	w	m	w	m	w	m	w	m	w	m	w	m	w	m	w	m
<b>Burgenland</b>	68,0%	32,0%	55,0%	45,0%	50,6%	49,4%	47,4%	52,6%	61,3%	38,7%	69,1%	30,9%	76,6%	23,4%	67,7%	32,3%
<b>Kärnten</b>	77,0%	23,0%	49,3%	50,7%	65,6%	34,4%	68,1%	31,9%	70,4%	29,6%	70,8%	29,2%	88,0%	12,0%	74,0%	26,0%
<b>Niederösterr.</b>	68,1%	31,9%	61,0%	39,0%	58,9%	41,1%	58,9%	41,1%	65,6%	34,4%	68,9%	31,1%	77,8%	22,2%	71,2%	28,8%
<b>Oberösterr.</b>	67,9%	32,1%	58,6%	41,4%	74,0%	26,0%	70,4%	29,6%	68,3%	31,7%	76,0%	24,0%	90,5%	9,5%	79,3%	20,7%
<b>Salzburg</b>	77,1%	22,9%	58,3%	41,7%	75,0%	25,0%	67,5%	32,5%	63,5%	36,5%	78,1%	21,9%	82,5%	17,5%	76,9%	23,1%
<b>Steiermark</b>	74,0%	26,0%	55,0%	45,0%	79,9%	20,1%	68,9%	31,1%	73,2%	26,8%	79,8%	20,2%	89,3%	10,7%	82,3%	17,7%
<b>Tirol</b>	78,6%	21,4%	55,8%	44,2%	62,3%	37,7%	67,9%	32,1%	71,6%	28,4%	77,6%	22,4%	89,0%	11,0%	81,4%	18,6%
<b>Vorarlberg</b>	63,9%	36,1%	51,4%	48,6%	55,0%	45,0%	67,2%	32,8%	60,7%	39,3%	78,0%	22,0%	88,1%	11,9%	70,1%	29,9%
<b>Wien</b>	75,0%	25,0%	57,2%	42,8%	45,0%	55,0%	73,9%	26,1%	69,7%	30,3%	72,5%	27,5%	86,5%	13,5%	73,8%	26,2%
<b>Österreich</b>	<b>71,0%</b>	<b>29,0%</b>	<b>56,0%</b>	<b>44,0%</b>	<b>63,3%</b>	<b>36,7%</b>	<b>68,9%</b>	<b>31,1%</b>	<b>68,5%</b>	<b>31,5%</b>	<b>74,6%</b>	<b>25,4%</b>	<b>86,0%</b>	<b>14,0%</b>	<b>75,9%</b>	<b>24,1%</b>

**DIAGRAMM 7 : FRAUEN- UND MÄNNERANTEIL NACH FACHBEREICHEN  
IM ARBEITSJAHR 2010/11 (ABSOLUT UND PROZENTUELL)**



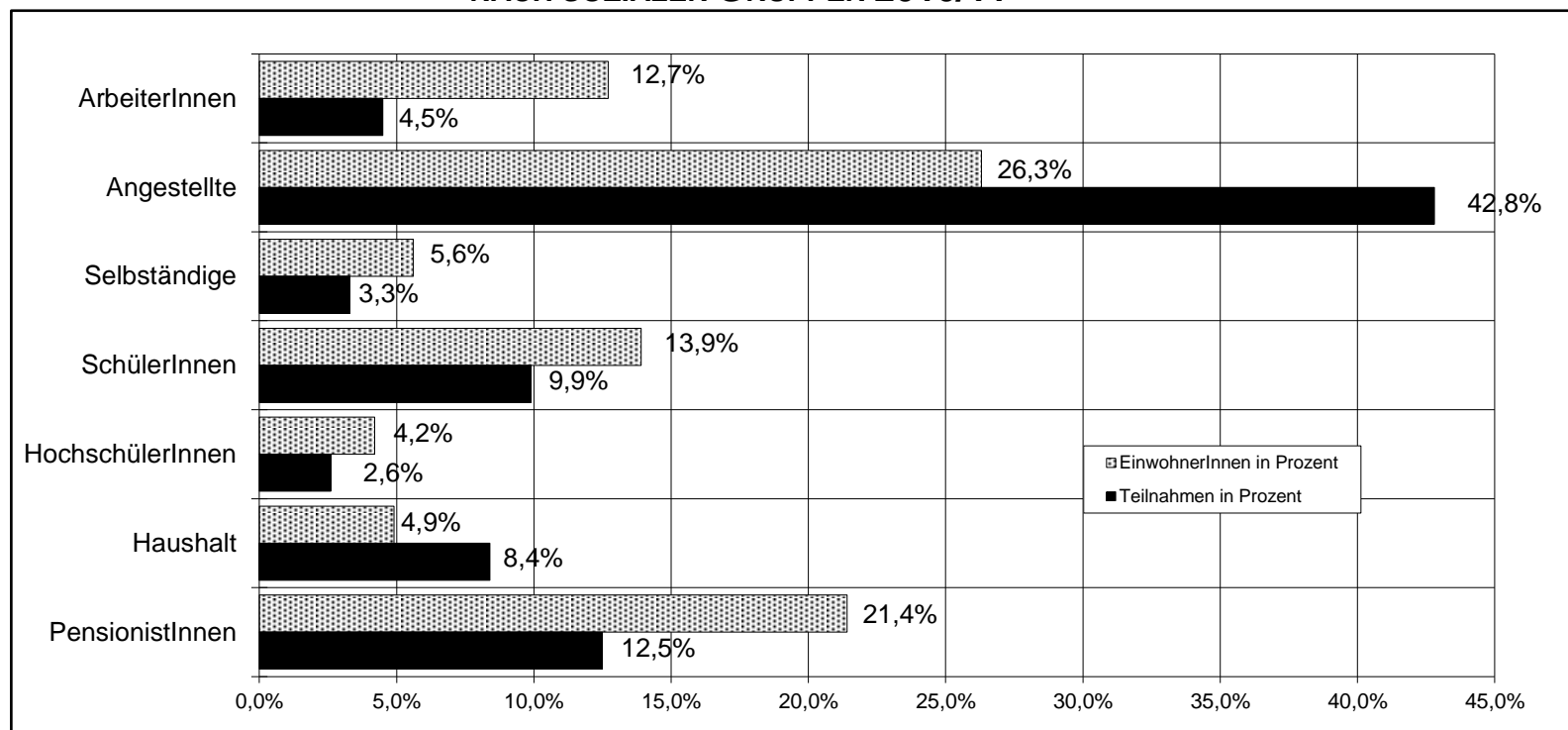
Anmerkung: Die Balkengröße repräsentiert die absoluten Zahlen, also männliche und weibliche Teilnahmen, die Prozentangaben hingegen beziehen sich auf den Anteil an den Gesamtteilnahmen im jeweiligen Fachbereich.

**TABELLE 13: VERTEILUNG DER TEILNAHMEN IN VHS-KURSEN NACH SOZIALEN GRUPPEN (ABSOLUT, PROZENTUELL)  
IN DEN ARBEITSJAHREN 2000/01, 2009/10 UND 2010/11 IM VERGLEICH  
MIT DEN EINWOHNERINNENZAHLEN ÖSTERREICHS FÜR 2010**

	Arbeitsjahr 2000/01		Arbeitsjahr 2009/10		Arbeitsjahr 2010/11		EinwohnerInnenzahlen <sup>6)</sup>	
	absolut	in %	absolut	in%	absolut	in%	absolut	in%
<b>ArbeiterInnen, auch Lehrlinge</b>	27.612	5,6%	24.189	5,2%	<b>20.635</b>	<b>4,5%</b>	1.064.300	12,7%
<b>Angestellte / Lehrlinge / Beamte</b>	236.422	47,9%	203.532	43,7%	<b>194.427</b>	<b>42,8%</b>	2.212.900	26,3%
<b>Selbständig Erwerbstätige</b>	18.590	3,8%	15.996	3,4%	<b>14.917</b>	<b>3,3%</b>	467.200	5,6%
<b>SchülerInnen</b>	61.762	12,5%	45.262	9,7%	<b>44.973</b>	<b>9,9%</b>	1.166.525	13,9%
<b>StudentInnen</b>	13.799	2,8%	11.901	2,6%	<b>11.895</b>	<b>2,6%</b>	350.247	4,2%
<b>Haushalt</b>	71.193	14,4%	41.032	8,8%	<b>38.230</b>	<b>8,4%</b>	409.200	4,9%
<b>PensionistInnen</b>	64.050	13,0%	59.095	12,7%	<b>56.670</b>	<b>12,5%</b>	1.796.000	21,4%
<b>Keine Angaben (k.A)</b>	--	--	64.325	13,8%	<b>72.150</b>	<b>15,9%</b>	*	*
<b>Gesamt</b>	493.428	100%	465.332	100%	<b>453.897</b>	<b>100%</b>	7.466.372	89,0%

Anmerkung: EinwohnerInnen Österreich Gesamt: 8.387.742. Prozente der EinwohnerInnenzahlen sind bezogen auf diesen Wert. Die Abweichung zur Zahl 7.466.372 und die 89% entstehen durch fehlende Bevölkerungsgruppen (Kinder,...)

**DIAGRAMM 8: VERTEILUNG DER VHS-TEILNAHMEN UND DER BEVÖLKERUNG  
NACH SOZIALEN GRUPPEN 2010/11**



**TABELLE 14: VERTEILUNG DER TEILNAHMEN IN VHS-KURSEN NACH SOZIALEN GRUPPEN UND BUNDESLÄNDERN IN DEN ARBEITSJAHREN 2009/10 UND 2010/11 (IN PROZENT)**

	ArbeiterInnen (auch Lehl.)		Angestellte (auch Lehl.) und Beamte		Selbständig Erwerbstätige		SchülerInnen		StudentInnen		Haushalts- führende		Pensionist- Innen		K.A. 10/11	GESAMT
	09/10 in %	10/11 in %	09/10 in %	10/11 in %	09/10 in %	10/11 in %	09/10 in %	10/11 in %	09/10 in %	10/11 in %	09/10 in %	10/11 in %	09/10 in %	10/11 in %		
<b>Burgenland</b>	7,3%	6,7%	44,8%	46,3%	6,6%	5,7%	19,6%	19,0%	1,3%	1,7%	8,2%	7,8%	11,1%	11,8%	1,1%	100,0%
<b>Kärnten</b>	10,4%	10,7%	46,8%	45,9%	2,5%	2,3%	4,8%	4,4%	0,9%	0,8%	6,1%	6,5%	9,4%	8,9%	20,5%	100,0%
<b>Niederösterreich</b>	9,0%	6,8%	44,7%	42,6%	5,0%	5,1%	10,8%	10,8%	1,5%	2,0%	10,2%	9,4%	15,4%	17,0%	6,2%	100,0%
<b>Oberösterreich</b>	3,7%	2,7%	22,7%	19,5%	1,4%	1,3%	3,6%	3,2%	0,6%	0,6%	5,2%	4,8%	9,9%	7,5%	60,4%	100,0%
<b>Salzburg</b>	4,4%	2,9%	41,7%	42,3%	5,0%	4,2%	18,0%	16,5%	1,2%	1,3%	13,9%	10,5%	11,6%	12,0%	10,3%	100,0%
<b>Steiermark</b>	3,7%	3,9%	56,7%	60,7%	1,9%	2,1%	2,5%	2,5%	1,7%	1,5%	5,4%	5,3%	12,6%	13,0%	11,1%	100,0%
<b>Tirol</b>	4,1%	4,2%	46,3%	46,2%	5,3%	4,8%	10,2%	9,8%	4,4%	3,7%	16,3%	15,1%	12,7%	14,3%	1,8%	100,0%
<b>Vorarlberg</b>	5,2%	3,3%	43,1%	37,9%	4,0%	3,0%	6,3%	5,7%	1,2%	0,4%	13,9%	13,0%	6,7%	5,4%	31,4%	100,0%
<b>Wien</b>	4,3%	4,5%	48,3%	46,7%	3,5%	3,4%	14,4%	15,7%	5,3%	5,5%	8,1%	8,7%	15,1%	14,5%	1,0%	100,0%
<b>Österreich</b>	<b>5,2%</b>	<b>4,5%</b>	<b>43,7%</b>	<b>42,8%</b>	<b>3,4%</b>	<b>3,3%</b>	<b>9,7%</b>	<b>9,9%</b>	<b>2,6%</b>	<b>2,6%</b>	<b>8,8%</b>	<b>8,4%</b>	<b>12,7%</b>	<b>12,5%</b>	<b>15,9%</b>	<b>100,0%</b>

k.A. = keine Angaben

**TABELLE 15: VERTEILUNG DER VHS-TEILNAHMEN IN KURSEN NACH SOZIALEN GRUPPEN UND FACHBEREICHEN IM ARBEITSJAHR 2010/11 (ABSOLUT UND PROZENTUELL)**

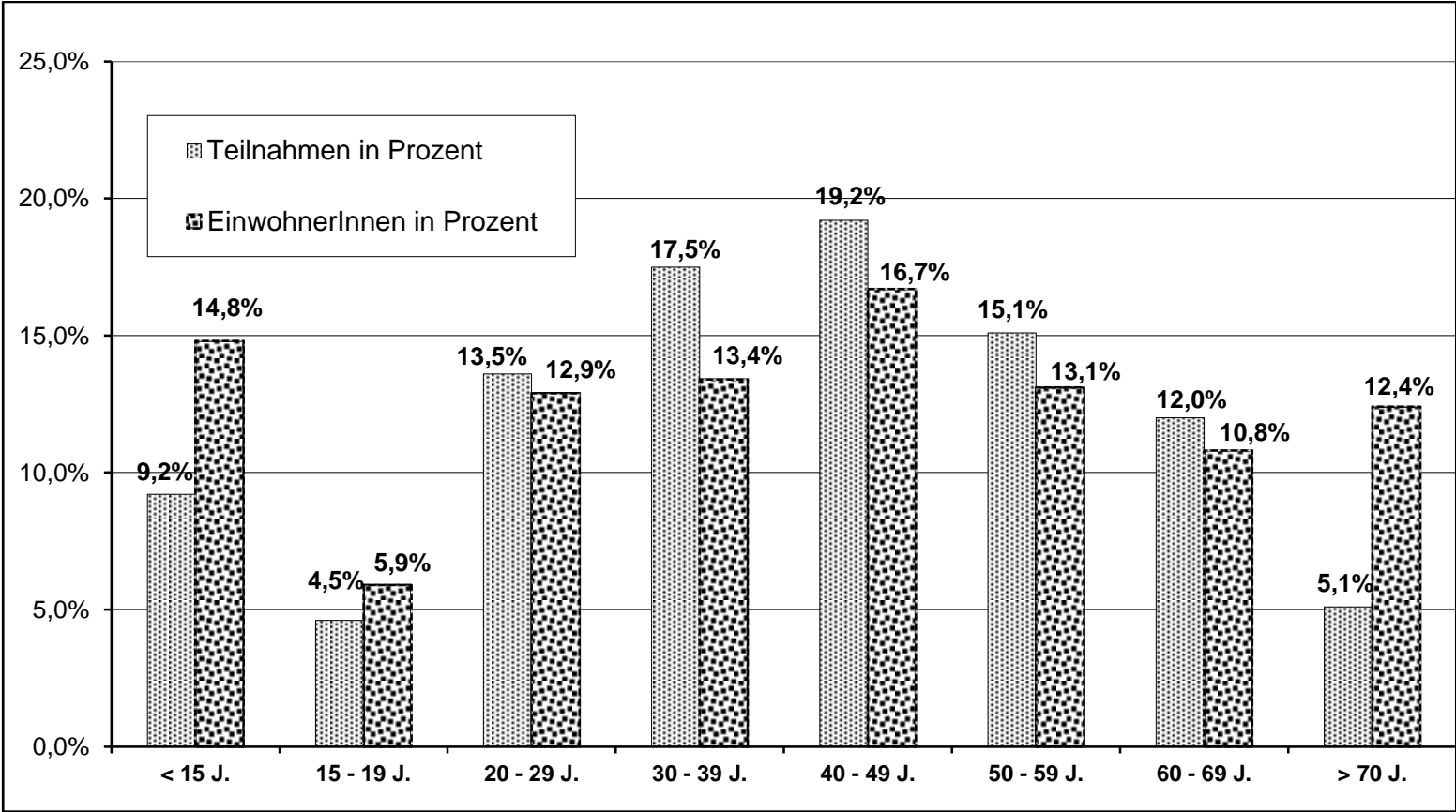
	Politik, Gesellschaft u. Kultur		Grundbildung und 2. Bildungsweg		Naturwissenschaften, Technik und Umwelt		Berufliche und berufsorientierte Bildung		Sprachen		Kreativität u. Gestalten		Gesundheit und Bewegung		GESAMT	
	absolut	in %	absolut	in %	absolut	in %	absolut	in %	absolut	in %	absolut	in %	absolut	in %	absolut	in %
<b>ArbeiterInnen, auch Lehrlinge</b>	949	4,6%	3.994	19,4%	114	0,6%	1.466	7,1%	6.355	30,8%	1.469	7,1%	6.288	30,5%	20.635	100,0%
<b>Angestellte / Lehrlinge / Beamte</b>	11.460	5,9%	11.479	5,9%	1.278	0,7%	11.456	5,9%	44.125	22,7%	23.682	12,2%	90.947	46,8%	194.427	100,0%
<b>Selbständig Erwerbstätige</b>	933	6,3%	360	2,4%	121	0,8%	899	6,0%	4.236	28,4%	2.392	16,0%	5.976	40,1%	14.917	100,0%
<b>SchülerInnen</b>	1.665	3,7%	7.512	16,7%	279	0,6%	1.213	2,7%	6.826	15,2%	10.573	23,5%	16.905	37,6%	44.973	100,0%
<b>StudentInnen</b>	445	3,7%	1.679	14,1%	41	0,3%	512	4,3%	4.331	36,4%	1.725	14,5%	3.162	26,6%	11.895	100,0%
<b>Haushalt</b>	1.929	5,0%	1.859	4,9%	201	0,5%	1.827	4,8%	11.867	31,0%	4.248	11,1%	16.299	42,6%	38.230	100,0%
<b>PensionistInnen</b>	5.012	8,8%	241	0,4%	507	0,9%	4.295	7,6%	18.377	32,4%	6.682	11,8%	21.556	38,0%	56.670	100,0%
<b>Keine Angaben (k.A.)</b>	6.749	9,4%	3.554	4,9%	1.244	1,7%	3.199	4,4%	19.913	27,6%	8.689	12,0%	28.802	39,9%	72.150	100,0%
<b>Summen</b>	29.142	6,4%	30.678	6,8%	3.785	0,8%	24.867	5,5%	116.030	25,6%	59.460	13,1%	189.935	41,8%	453.897	100,0%



**TABELLE 16: VERTEILUNG DER TEILNAHMEN IN VHS-KURSEN NACH ALTERSGRUPPEN (PROZENTUELL, GERUNDET)  
IN DEN ARBEITSJAHREN 2000/01, 2009/10 UND 2010/11  
IM VERGLEICH MIT DEN EINWOHNERINNENZAHLEN ÖSTERREICHS FÜR 2010**

	Arbeitsjahr 2000/01		Arbeitsjahr 2009/10		Arbeitsjahr 2010/11		EinwohnerInnenzahlen <sup>6)</sup>	
	absolut	in %	absolut	in %	absolut	in %	absolut	in %
<b>unter 15 Jahren</b>	45.670	9,3%	41.946	9,0%	<b>41.709</b>	<b>9,2%</b>	1.239.538	14,8%
<b>15 bis 19 Jahre</b>	23.750	4,8%	18.932	4,1%	<b>20.644</b>	<b>4,5%</b>	498.402	5,9%
<b>20 bis 29 Jahre</b>	77.685	15,7%	61.972	13,3%	<b>61.438</b>	<b>13,5%</b>	1.078.537	12,9%
<b>30 bis 39 Jahre</b>	120.310	24,4%	81.588	17,5%	<b>79.358</b>	<b>17,5%</b>	1.123.030	13,4%
<b>40 bis 49 Jahre</b>	93.941	19,0%	93.286	20,0%	<b>87.072</b>	<b>19,2%</b>	1.404.031	16,7%
<b>50 bis 59 Jahre</b>	71.598	14,5%	69.949	15,0%	<b>68.502</b>	<b>15,1%</b>	1.102.513	13,1%
<b>60 bis 69 Jahre</b>	44.718	9,1%	57.646	12,4%	<b>54.412</b>	<b>12,0%</b>	904.825	10,8%
<b>über 70 Jahre</b>	15.756	3,2%	23.246	5,0%	<b>23.240</b>	<b>5,1%</b>	1.036.866	12,4%
<b>Keine Angaben (k.A.)</b>	--	--	16.767	3,6%	<b>16.135</b>	<b>3,6%</b>	*	*
<b>Gesamt</b>	493.428	100%	465.332	100%	<b>453.897</b>	<b>100,0%</b>	8.387.742	100,0%

**DIAGRAMM 9: VERTEILUNG DER VHS-TEILNAHMEN UND DER BEVÖLKERUNG<sup>6)</sup>  
NACH ALTERSGRUPPEN 2010/11**



**TABELLE 17: VERTEILUNG DER TEILNAHMEN IN VHS-KURSEN NACH ALTERSGRUPPEN UND BUNDESLÄNDERN IN DEN ARBEITSJAHREN 2009/10 UND 2010/11 (PROZENTUELL VOM JEWEILIGEN BUNDESLAND)**

	unter 15 Jahre		15 bis 19 Jahre		20 bis 29 Jahre		30 bis 39 Jahre		40 bis 49 Jahre		50 bis 59 Jahre		60 bis 69 Jahre		über 70 Jahre		k.A. 10/11	GESAMT in %
	09/10 in %	10/11 in %	09/10 in %	10/11 in %	09/10 in %	10/11 in %	09/10 in %	10/11 in %	09/10 in %	10/11 in %	09/10 in %	10/11 in %	09/10 in %	10/11 in %	09/10 in %	10/11 in %		
<b>Burgenland</b>	12,9%	13,5%	9,2%	7,0%	13,8%	12,9%	19,3%	16,9%	21,1%	21,3%	13,7%	15,1%	7,8%	9,3%	1,8%	3,1%	0,9%	100,0%
<b>Kärnten</b>	2,2%	2,0%	7,1%	6,6%	12,5%	12,2%	15,8%	17,3%	20,5%	19,6%	17,0%	18,1%	10,7%	10,0%	3,5%	4,4%	9,7%	100,0%
<b>Niederösterreich</b>	10,1%	10,5%	3,4%	2,9%	13,9%	11,1%	17,7%	16,4%	20,6%	20,1%	14,6%	15,5%	13,3%	13,9%	4,4%	5,4%	4,2%	100,0%
<b>Oberösterreich</b>	8,8%	8,9%	3,1%	3,4%	10,3%	12,0%	15,0%	16,2%	19,9%	19,4%	16,2%	17,0%	12,1%	11,1%	5,7%	4,5%	7,6%	100,0%
<b>Salzburg</b>	18,0%	16,3%	1,5%	2,0%	10,8%	12,0%	16,5%	16,9%	20,4%	18,8%	15,2%	15,2%	11,7%	12,4%	4,2%	4,5%	1,9%	100,0%
<b>Steiermark</b>	5,0%	6,5%	1,0%	1,0%	11,0%	10,6%	21,1%	22,2%	23,6%	24,0%	17,7%	18,3%	11,8%	11,4%	4,3%	4,8%	1,2%	100,0%
<b>Tirol</b>	8,9%	8,5%	1,6%	1,9%	11,5%	12,0%	18,5%	17,6%	21,7%	20,6%	17,2%	17,3%	14,5%	14,4%	5,3%	6,2%	1,6%	100,0%
<b>Vorarlberg</b>	4,4%	4,8%	3,4%	3,2%	14,5%	15,0%	18,5%	17,9%	24,6%	20,1%	17,1%	15,8%	7,6%	6,3%	1,7%	2,1%	14,8%	100,0%
<b>Wien</b>	9,6%	9,7%	7,2%	8,9%	17,0%	17,8%	17,2%	16,6%	16,5%	15,7%	12,0%	11,2%	13,7%	12,7%	6,6%	6,3%	0,1%	100,0%
<b>Österreich</b>	<b>9,0%</b>	<b>9,2%</b>	<b>4,1%</b>	<b>4,5%</b>	<b>13,3%</b>	<b>13,5%</b>	<b>17,5%</b>	<b>17,5%</b>	<b>20,0%</b>	<b>19,2%</b>	<b>15,0%</b>	<b>15,1%</b>	<b>12,4%</b>	<b>12,0%</b>	<b>5,0%</b>	<b>5,1%</b>	<b>3,6%</b>	<b>100,0%</b>

**TABELLE 18: VERTEILUNG DER VHS-TEILNAHMEN IN VHS-KURSEN NACH ALTERSGRUPPEN UND FACHBEREICHEN IM ARBEITSJAHR 2010/11 (ABSOLUT UND PROZENTUELL)**

	Politik, Gesellschaft und Kultur		Grundbildung und 2.Bildungsweg		Naturwissenschaften, Technik u. Umwelt		Berufliche und berufsorientierte Bildung		Sprachen		Kreativität und Gestalten		Gesundheit und Bewegung		Summe	
	absolut	in %	absolut	in %	absolut	in %	absolut	in %	absolut	in %	absolut	in %	absolut	in %	absolut	in %
<b>unter 15 Jahren</b>	1.831	4,4%	1.104	2,6%	265	0,6%	1.058	2,5%	8.207	19,7%	9.974	23,9%	19.270	46,2%	41.709	100,0%
<b>15 - 19 Jahre</b>	1.070	5,2%	8.986	43,5%	55	0,3%	1.535	7,4%	3.619	17,5%	1.939	9,4%	3.440	16,7%	20.644	100,0%
<b>20 - 29 Jahre</b>	2.386	3,9%	12.104	19,7%	240	0,4%	2.917	4,7%	18.185	29,6%	5.373	8,7%	20.233	32,9%	61.438	100,0%
<b>30 - 39 Jahre</b>	4.718	5,9%	4.445	5,6%	563	0,7%	4.197	5,3%	19.873	25,0%	9.728	12,3%	35.834	45,2%	79.358	100,0%
<b>40 - 49 Jahre</b>	5.163	5,9%	2.090	2,4%	693	0,8%	5.092	5,8%	20.180	23,2%	11.055	12,7%	42.799	49,2%	87.072	100,0%
<b>50 - 59 Jahre</b>	4.294	6,3%	657	1,0%	735	1,1%	3.661	5,3%	18.179	26,5%	8.894	13,0%	32.082	46,8%	68.502	100,0%
<b>60 - 69 Jahre</b>	3.844	7,1%	161	0,3%	446	0,8%	3.606	6,6%	18.427	33,9%	6.778	12,5%	21.150	38,9%	54.412	100,0%
<b>über 70 Jahre</b>	2.652	11,4%	81	0,3%	223	1,0%	1.681	7,2%	7.136	30,7%	2.532	10,9%	8.935	38,4%	23.240	100,0%
<b>Keine Angaben</b>	3.184	19,7%	1.050	6,5%	565	3,5%	1.120	6,9%	2.224	13,8%	2.791	17,3%	5.201	32,2%	16.135	100,0%
<b>Summen</b>	<b>29.142</b>	<b>6,4%</b>	<b>30.678</b>	<b>6,8%</b>	<b>3.785</b>	<b>0,8%</b>	<b>24.867</b>	<b>5,5%</b>	<b>116.030</b>	<b>25,6%</b>	<b>59.064</b>	<b>13,1%</b>	<b>188.944</b>	<b>41,8%</b>	<b>452.510*</b>	<b>100,0%</b>

\* Abweichung der Gesamtsumme durch fehlende Angaben der TeilnehmerInnen

**TABELLE 19: ANZAHL DER VHS-KURSLEITERINNEN NACH BUNDESLÄNDERN IM ARBEITSJAHR 2010/11**

	KursleiterInnen			Veränderungen gegenüber 2009/10
	gesamt	davon weiblich	gesamt in%	in%
Burgenland	383	274	1,8%	1,9%
Kärnten	795	107	3,8%	-16,9%
Niederösterreich	2.295	1.225	10,9%	-3,1%
Oberösterreich	2.061	1.100	9,8%	-0,5%
Salzburg	2.563	1.415	12,2%	1,7%
Steiermark	1.636	818	7,8%	1,3%
Tirol	1.691	k.A.	8,0%	-2,8%
Vorarlberg	1.012	k.A.	4,8%	12,8%
Wien	8.625	5.246	41,0%	-5,5%
<b>Österreich</b>	<b>21.061</b>	<b>10.185</b>	<b>100,0%</b>	<b>-2,8%</b>

**TABELLE 20: KURSE UND EINZELVERANSTALTUNGEN DER INTERNEN AUS- UND WEITERBILDUNG VON VHS-KURSLEITERINNEN UND MITARBEITERINNEN**

(DAVON NICHT NACH SOZIALEN GRUPPEN UND ALTERSGRUPPEN DIFFERENZIERT: 53 KURSE MIT 821 TEILNAHMEN)

	Arbeitsjahr 2010/11			
	Kurse	Teilnahmen	Veranstaltungen	Besuche
Burgenland	0	0	4	46
Kärnten	1	12	0	0
Niederösterreich	102	694	31	483
Oberösterreich	29	329	19	183
Salzburg	49	501	1	11
Steiermark	k.A.	k.A.	19	226
Tirol	25	47	0	40
Vorarlberg	13	145	5	63
Wien	79	354	210	1.892
VÖV	24	492	3	270
<b>Österreich</b>	<b>322</b>	<b>2.574</b>	<b>292</b>	<b>3.214</b>

**TABELLE 21: UNTERRICHTSEINHEITEN (UE) UND TEILNAHMEEINHEITEN (TE) FÜR DIE FACHBEREICHE IM ARBEITSJAHR 2010/11**

	Politik, Gesellschaft und Kultur		Grundbildung und 2. Bildungsweg		Naturwissenschaften, Technik und Umwelt		Berufliche und berufsorientierte Bildung		Sprachen		Kreativität und Gestalten		Gesundheit und Bewegung		Summe	
	UE	TE	UE	TE	UE	TE	UE	TE	UE	TE	UE	TE	UE	TE	UE	TE
<b>Burgenland</b>	136	3.423	6.590	48.403	62	422	630	5.991	4.413	33.135	1.036	9.945	4.013	66.895	16.880	168.214
<b>Kärnten</b>	556	5.821	6.610	66.184	82	679	3.152	21.341	12.373	98.048	2.440	17.700	8.117	98.408	33.330	308.181
<b>Niederösterr.</b>	7.155	126.110	5.962	63.729	785	7.296	5.597	55.862	45.069	500.721	9.812	105.168	34.088	872.779	108.468	1.731.665
<b>Oberösterr.</b>	7.176	197.510	5.988	71.614	522	4.796	8.715	107.839	67.574	994.993	15.956	151.919	34.905	448.006	140.836	1.976.677
<b>Salzburg</b>	1.954	21.672	2.132	24.315	104	969	1.635	10.224	27.486	254.624	10.409	88.601	23.095	293.364	66.815	693.769
<b>Steiermark</b>	3.382	43.745	1.016	2.092	254	1.894	5.376	48.058	29.602	330.628	4.120	40.856	28.096	437.050	71.846	904.323
<b>Tirol</b>	2.204	19.400	2.285	5.006	77	862	1.378	9.527	17.813	167.693	5.666	46.909	16.305	192.932	45.728	442.329
<b>Vorarlberg</b>	1.280	20.791	13.609	203.584	643	23.011	1.309	11.365	9.674	105.121	3.793	47.609	5.709	72.603	36.017	484.084
<b>Wien</b>	8.168	64.699	63.731	1.045.613	701	7.628	23.679	204.227	131.469	1.104.532	51.878	439.206	64.311	703.237	343.937	3.569.142
<b>Gesamt</b>	<b>32.011</b>	<b>503.171</b>	<b>107.923</b>	<b>1.530.540</b>	<b>3.230</b>	<b>47.557</b>	<b>51.471</b>	<b>474.434</b>	<b>345.473</b>	<b>3.589.495</b>	<b>105.110</b>	<b>947.913</b>	<b>218.639</b>	<b>3.185.274</b>	<b>863.848</b>	<b>10.278.384</b>

Anmerkungen: UE: Unterrichtseinheiten=angebotene Kursstunden. Z.B. ein Kurs mit 15 Abenden zu je 2 Stunden ergibt 30 UE.  
 TE: Teilnahmeinheiten=Unterrichtseinheiten auf Partizipation umgelegt, d.h. es werden die UE auf die Teilnahmen bezogen. Z.B. ein Kurs mit 15 Abenden zu je 2 Stunden und 30 TeilnehmerInnen ergibt 30 UE, die von 30 TeilnehmerInnen besucht und für ihre Weiterbildung genutzt werden. TE ergeben sich durch die Multiplikation der TeilnehmerInnen mit den UE, in diesem Fall 30 mal 30 = 900 TE.

**TABELLE 22A: DIE SPRACHEN DEUTSCH, ENGLISCH UND FRANZÖSISCH IM ARBEITSJAHR 2010/11**

	Deutsch					Englisch					Französisch				
	Kurse	Teilnahmen	davon weibl.	UE	TE	Kurse	Teilnahmen	davon weibl.	UE	TE	Kurse	Teilnahmen	davon weibl.	UE	TE
<b>Burgenland</b>	48	266	157	821	4.795	109	844	518	1.822	14.538	0	0	0	0	0
<b>Kärnten</b>	*	*	*	*	*	*	*	*	*	*	*	*	*	*	*
<b>Niederöster.</b>	221	2.076	1.350	7.900	87.477	611	6.195	4.584	13.662	161.879	154	1.244	904	3.279	32.764
<b>Oberöster.</b>	571	7.170	4.546	31.554	448.564	368	3.772	2.897	10.025	114.124	69	698	544	2.065	23.341
<b>Salzburg</b>	271	2.759	1.151	12.482	135.309	289	2.348	1.787	5.426	45.462	64	516	392	1.281	10.668
<b>Steiermark</b>	66	721	474	2.257	25.411	424	4.809	3.765	8.263	104.937	54	553	395	1.202	15.528
<b>Tirol</b>	137	1.260	696	4.111	44.659	188	1.727	1.302	3.695	38.314	44	410	315	1.034	10.656
<b>Vorarlberg</b>	155	1.496	940	4.421	55.288	140	1.357	776	2.082	20.388	45	278	168	411	3.425
<b>Wien</b>	904	8.175	5.182	46.112	486.095	1.130	8.623	6.640	22.352	174.851	390	2.691	2.051	7.479	53.202
<b>Österreich</b>	<b>2.373</b>	<b>23.923</b>	<b>14.496</b>	<b>109.658</b>	<b>1.287.598</b>	<b>3.266</b>	<b>29.723</b>	<b>22.312</b>	<b>67.477</b>	<b>674.493</b>	<b>820</b>	<b>6.390</b>	<b>4.769</b>	<b>16.751</b>	<b>149.584</b>

\*=k.A. keine Angaben

**TABELLE 22B: DIE SPRACHEN ITALIENISCH UND SPANISCH IM ARBEITSJAHR 2010/11**

	Italienisch					Spanisch				
	Kurse	Teilnahmen	davon weiblich	UE	TE	Kurse	Teilnahmen	davon weiblich	UE	TE
<b>Burgenland</b>	12	90	66	256	1.934	6	57	38	136	1.312
<b>Kärnten</b>	*	*	*	*	*	*	*	*	*	*
<b>Niederösterreich</b>	352	2.980	2.212	7.885	81.697	270	2.117	1.462	5.817	69.520
<b>Oberösterreich</b>	262	2.392	1.813	7.288	72.811	158	1.448	1.084	4.250	43.212
<b>Salzburg</b>	166	1.333	1.065	3.262	27.553	92	730	529	1.967	16.440
<b>Steiermark</b>	219	2.376	1.839	4.690	52.378	159	1.651	1.169	3.433	36.238
<b>Tirol</b>	221	1.930	1.500	4.675	62.177	109	972	708	2.352	23.612
<b>Vorarlberg</b>	83	853	627	1.311	14.319	70	611	322	712	7.699
<b>Wien</b>	539	3.597	2.832	10.435	72.467	442	2.994	2.200	8.156	57.989
<b>Österreich</b>	<b>1.862</b>	<b>15.607</b>	<b>12.009</b>	<b>39.948</b>	<b>385.336</b>	<b>1.306</b>	<b>10.580</b>	<b>7.512</b>	<b>26.823</b>	<b>256.022</b>

\*=k.A. keine Angaben



**TABELLE 22C: DIE 15 STÄRKSTEN SPRACHEN NACH TEILNAHMEN IM ARBEITSJAHR 2010/11**

	Kurse	Teilnahmen	davon Frauen
Englisch	3.266	29.723	22.312
Deutsch	2.373	23.923	14.496
Italienisch	1.862	15.607	12.009
Spanisch	1.306	10.580	7.512
Französisch	820	6.390	4.769
Russisch	201	1.337	817
Griechisch	163	1.123	791
Kroatisch-Serbisch	153	1.243	794
Ungarisch	150	908	526
Tschechisch	131	789	424
Slowakisch	80	488	212
Türkisch	66	493	382
Polnisch	52	265	119
Schwedisch	48	355	244
Arabisch	48	309	230

Weitere Infos unter [www.adulteducation.at](http://www.adulteducation.at)

**TABELLE 23: PROJEKTE UND PUBLIKATIONEN IM ARBEITSJAHR 2010/11**

	PROJEKTE	PUBLIKATIONEN
Burgenland	2	4
Kärnten	14	2
Niederösterreich	0	1
Oberösterreich	9	2
Salzburg	4	0
Steiermark	3	0
Tirol	2	0
Vorarlberg	6	0
Wien	26	7
VÖV	10	8
<b>Österreich</b>	<b>76</b>	<b>24</b>

Qualitative Details über die von Volkshochschulen durchgeführten Projekte (Inhalte, Zielgruppen, MitarbeiterInnen) sowie über die Publikationen sind in den Kapiteln Publikationen und Projekte abrufbar (siehe <http://www.adulteducation.at/de/struktur/statistik/>).

PROJEKTFINANZIERUNG	
Europäische Mittel	Rd. 50% der Projekte
Nationale/regionale Mittel	Rd. 50% der Projekte

Zur Definition von Publikationen und Projekten vgl:  
<http://www.adulteducation.at/de/struktur/statistik/informationen/>

„Als Publikation wird jedes für die Allgemeinheit erstellte, öffentlich und auf längere Zeit verfügbare Werk gezählt (Bücher, Broschüren mit einer Mindestzahl von 30 Seiten, CDs, DVDs).  
 Kursprogramme zählen nicht als Publikation, für KursbesucherInnen zugängliche Unterrichtsmaterialien hingegen zählen als Publikationen.“

**TABELLE 24: BILDUNGSBERATUNG IM ARBEITSJAHR 2010/11**

	Beratungen gesamt			
	Kurzberatung, E-Mailberatung, Beratung			
	gesamt	Frauen (%)	davon institutionen- übergreifend	institutionen- übergreifend Frauen
<b>Burgenland</b>	1.017	54%	130	54,6%
<b>Kärnten</b>	15.280	66%	1	0%
<b>Niederösterreich</b>	7.588	60%	1.373	58%
<b>Oberösterreich</b>	27.194	67%	1.366	69%
<b>Salzburg</b>	4.231	47%	100	70%
<b>Steiermark</b>	11.969	76%	652	71%
<b>Tirol</b>	17.063	70%	545	66%
<b>Vorarlberg</b>	10.584	64%	1.470	52%
<b>Wien</b>	33.275	60%	2.933	58%
<b>Österreich</b>	<b>128.201</b>	<b>65%</b>	<b>8.570</b>	<b>60%</b>

Die **Definition zu Beratungen** findet sich auch unter:  
<http://www.adulteducation.at/de/struktur/statistik/informationen/>

Beratungen sind Dienstleistungen, die das Angebot von Information und Unterstützung in strukturierter Form zum Ziel haben, damit Einzelpersonen und Gruppen dazu befähigt werden, unabhängig von ihrem Alter und dem jeweiligen Zeitpunkt in ihrem Leben Entscheidungen in Bezug auf ihre Bildungs-, Ausbildungs- und Berufslaufbahn zu treffen und ihren Lebensweg effektiv zu steuern.

Zur Orientierung können 4 Schienen der Beratungen unterschieden werden:

- ❖ Beratung zu Möglichkeiten im formalen System (Nachholen von Bildungsabschlüssen)
- ❖ Beratung über berufliche Optionen und deren Anforderungen
- ❖ Beratung entlang individueller Bildungsbedürfnisse
- ❖ Beratung über die Kurseinstufung.

**TABELLE 25: BILDUNGSBERATUNG IM ARBEITSJAHR 2010/11**

	Bildungsberatung zur Information /Orientierung bis 10min (Kurzberatung)				E-Mail Beratung (á 10min)				Bildungsberatung (nach Beratungseinheiten 1UE)			
	gesamt	Frauen (%)	davon institutionen- übergreifend	institutionen- übergreifend Frauen	gesamt	Frauen (%)	davon institutionen- übergreifend	institutionen- übergreifend Frauen	gesamt	Frauen (%)	davon institutionen- übergreifend	institutionen- übergreifend Frauen
<b>Burgenland</b>	<b>452</b>	54%	41	54%	<b>112</b>	49%	22	59%	<b>453</b>	55%	67	54%
<b>Kärnten</b>	<b>9.546</b>	67%	0	*	<b>2.876</b>	73%	1	0,0%	<b>2.858</b>	54%	0	*
<b>Niederösterreich</b>	<b>3.506</b>	60%	553	57%	<b>1.455</b>	62%	181	62%	<b>2.627</b>	59%	639	57%
<b>Oberösterreich</b>	<b>20.113</b>	73%	1.083	81%	<b>2.166</b>	81%	0	*	<b>4.915</b>	37%	283	22%
<b>Salzburg</b>	<b>0</b>	*	0	*	<b>514</b>	66%	0	*	<b>3.717</b>	44%	100	70%
<b>Steiermark</b>	<b>6.914</b>	78%	127	68%	<b>1.384</b>	71%	42	74%	<b>3.671</b>	74%	483	71%
<b>Tirol</b>	<b>8.682</b>	72%	8	75%	<b>4.763</b>	73%	3	100%	<b>3.618</b>	63%	534	66%
<b>Vorarlberg</b>	<b>4.872</b>	70%	446	61%	<b>1.911</b>	71%	115	63%	<b>3.801</b>	53%	909	47%
<b>Wien</b>	<b>10.844</b>	64%	491	71%	<b>3.484</b>	58%	95	61%	<b>18.947</b>	57%	2.347	55%
<b>Österreich</b>	<b>64.929</b>	<b>70%</b>	<b>2.749</b>	<b>70%</b>	<b>18.665</b>	<b>70%</b>	<b>459</b>	<b>63%</b>	<b>44.607</b>	<b>55%</b>	<b>5.362</b>	<b>55%</b>

Die Bildungsberatungen über 1UE werden nach Fachbereichen differenziert erhoben: 44% der Beratungen erfolgen im Fachbereich Sprachen, 18% im Fachbereich 2. Bildungsweg, 38% thematisieren sonstige Fachbereiche. (Details vgl. <http://www.adulteducation.at/de/struktur/statistik/auswertungen>).

**TABELLE 26: ZERTIFIKATSPRÜFUNGEN UND TEILNAHMEN AN VORBEREITUNGSKURSEN IM ARBEITSJAHR 2010/11**

									<b>GESAMT</b>	
	Sprach- prüfungen	Teilnahmen Vorbereitungs- kurse	Prüfungen zum 2. Bildungsweg	Teilnahmen Vorbereitungs- kurse	Zertifikats- prüfungen	Teilnahmen Vorbereitungs- kurse	Sonstige Prüfungen	Teilnahmen Vorbereitungs- kurse	Prüfungen	Teilnahmen Vorbereitungs- kurse
<b>Burgenland</b>	166	21	219	557	0	0	0	0	385	578
<b>Kärnten</b>	109	60	0	0	70	0	0	0	179	60
<b>Niederösterreich</b>	332	493	333	861	66	142	18	18	749	1.514
<b>Oberösterreich</b>	194	45	163	1.308	182	249	0	39	539	1.641
<b>Salzburg</b>	285	173	0	0	0	0	0	0	285	173
<b>Steiermark</b>	132	95	0	0	0	0	0	0	132	95
<b>Tirol</b>	320	10	0	0	0	0	0	0	320	10
<b>Vorarlberg</b>	491	327	1.381	3.994	0	0	122	218	1.994	4.539
<b>Wien</b>	1.343	972	5.154	12.822	1.059	480	265	88	7.821	14.362
<b>Österreich</b>	<b>3.372</b>	<b>2.196</b>	<b>7.250</b>	<b>19.542</b>	<b>1.377</b>	<b>871</b>	<b>405</b>	<b>363</b>	<b>12.404</b>	<b>22.972</b>

Beispiele zu den jeweiligen Prüfungsbereichen unter: <http://www.adulteducation.at/de/struktur/statistik/datenblaetter/8744/>

- Nr. 21 *Anneliese Heilingner:*  
**Bedarfserhebung** zum "Konzept für neue Dienstleistungen" der Pädagogischen Arbeits- und Forschungsstelle (PAF) des Verbandes Österreichischer Volkshochschulen, Wien 1992.
- Nr. 22 *Hans Knaller:*  
**Statistikbericht 1992** für das Arbeitsjahr 1990/91 Pädagogische Arbeits- und Forschungsstelle (PAF), Wien 1992.
- Nr. 23 *Hans Knaller:*  
**Mitarbeiterstruktur** der österreichischen Volkshochschulen 1992 Pädagogische Arbeits- und Forschungsstelle (PAF), Wien 1992
- Nr. 24 *Hans Knaller:*  
**Statistikbericht 1993** für das Arbeitsjahr 1991/92 Pädagogische Arbeits- und Forschungsstelle (PAF), Wien 1993.
- Nr. 25 *Hans Knaller:*  
**Statistikbericht 1994** für das Arbeitsjahr 1992/93 Pädagogische Arbeits- und Forschungsstelle (PAF), Wien 1994.
- Nr. 26 *Irene Schmölz:*  
**Sprachenunterricht an Volkshochschulen** Dokumentation über das WS 92/93 Pädagogische Arbeits- und Forschungsstelle des Verbandes Österreichischer Volkshochschulen, Wien 1994.
- Nr. 27 *Vera Albert:*  
**Bildungsarbeit mit älteren und alten Menschen** Pädagogische Arbeits- und Forschungsstelle des Verbandes Österreichischer Volkshochschulen Wien 1995
- Nr. 28 *Hans Knaller:*  
**Statistikbericht 1995** für das Arbeitsjahr 1993/94. Pädagogische Arbeits- und Forschungsstelle (PAF), Wien 1995.
- Nr. 29 *Hans Knaller:*  
**Statistikbericht 1996** für das Arbeitsjahr 1994/95 Pädagogische Arbeits- und Forschungsstelle (PAF), Wien 1996.
- Nr. 30 *Hans Knaller:*  
**Statistikbericht 1997** für das Arbeitsjahr 1995/96 Pädagogische Arbeits- und Forschungsstelle (PAF), Wien 1997.
- Nr. 31 *Stefan Vater:*  
**Auszüge aus den Bildungsangeboten der österreichischen Volkshochschulen** Speziell für ältere Menschen. (für die Landeshauptstädte und Wien) Pädagogische Arbeits- und Forschungsstelle (PAF), Wien 1998.
- Nr. 32 *Stefan Vater:*  
**Statistikbericht 1998** für das Arbeitsjahr 1996/97 Pädagogische Arbeits- und Forschungsstelle (PAF), Wien 1998.
- Nr. 33 *Stefan Vater:*  
**Statistikbericht 1999** für das Arbeitsjahr 1997/98 Pädagogische Arbeits- und Forschungsstelle (PAF), Wien 1999.
- Nr. 34 *Irene Schmölz:*  
**Lerntheorien – Modelle des Lernens und Lehrens** Pädagogische Arbeits- und Forschungsstelle (PAF), Wien 1999.
- Nr. 35 *Stefan Vater:*  
**Statistikbericht 2000** für das Arbeitsjahr 1998/99 Pädagogische Arbeits- und Forschungsstelle (PAF), Wien 2000.
- Nr. 36 *Stefan Vater:*  
**Statistikbericht 2001** für das Arbeitsjahr 1999/00 Pädagogische Arbeits- und Forschungsstelle (PAF), Wien 2001.
- Nr. 37 *Stefan Vater:*  
**Statistikbericht 2002** für das Arbeitsjahr 2000/01 Pädagogische Arbeits- und Forschungsstelle (PAF), Wien 2002.
- Nr. 38 *Stefan Vater:*  
**Statistikbericht 2003** für das Arbeitsjahr 2001/02 Pädagogische Arbeits- und Forschungsstelle (PAF), Wien 2003.
- Nr. 39 *Stefan Vater:*  
**Statistikbericht 2004** für das Arbeitsjahr 2002/03 Pädagogische Arbeits- und Forschungsstelle (PAF), Wien 2004.
- Nr. 40 *Stefan Vater:*  
**Statistikbericht 2005** für das Arbeitsjahr 2003/04 Pädagogische Arbeits- und Forschungsstelle (PAF), Wien 2005.
- Nr. 41 *Stefan Vater:*  
**Statistikbericht 2006** für das Arbeitsjahr 2004/05 Pädagogische Arbeits- und Forschungsstelle (PAF), Wien 2006.
- Nr. 42\* *Anneliese Heilingner:*  
**Entstehungsgeschichte:** Weiterbildungsakademie Österreich. Ein modulares Zertifizierungs-, Anerkennungs- und Qualifizierungssystem für ErwachsenenbilderInnen Pädagogische Arbeits- und Forschungsstelle (PAF) des Verbandes Österreichischer Volkshochschulen. Wien 2007, 59 Seiten.
- Nr. 42\* *Stefan Vater:*  
**Statistikbericht 2007** für das Arbeitsjahr 2005/06. Pädagogische Arbeits- und Forschungsstelle (PAF), Wien 2007.
- Nr. 43 *Stefan Vater:*  
**Statistikbericht 2008** für das Arbeitsjahr 2006/07. Pädagogische Arbeits- und Forschungsstelle (PAF), Wien 2008.
- Nr. 44 *Stefan Vater, Peter Zwielerhner:*  
**Statistikbericht 2009** für das Arbeitsjahr 2007/08. Pädagogische Arbeits- und Forschungsstelle (PAF), Wien 2009.
- Nr. 45 *Stefan Vater, Peter Zwielerhner:*  
**Statistikbericht 2010** für das Arbeitsjahr 2008/09. Pädagogische Arbeits- und Forschungsstelle (PAF), Wien 2010.
- Nr. 46 *Stefan Vater, Peter Zwielerhner:*  
**Statistikbericht 2011** für das Arbeitsjahr 2009/10. Pädagogische Arbeits- und Forschungsstelle (PAF), Wien 2011.

\* Nr. wurde irrtümlich doppelt vergeben.